

# 德国

Germany

2011年蚂蜂窝网站最新提供  
自助旅行全攻略

硬朗国度的别样柔情



啤酒节 勃兰登堡门 柏林墙 新天鹅堡 宝马大厦  
歌德故居 法兰克福展览中心 贝多芬 巴赫 慕尼黑 柏林

小香肠与啤酒馆之乡，吊带短裤与高速公路之邦——这只是对德国浮光掠影般的观感，然而，一向给人以严谨硬朗印象的德国，也有其别样的柔情。德国的音乐举世闻名，巴赫，贝多芬的音乐天赋与成就无与伦比；这片土壤还孕育天才的酿酒师，德国的葡萄酒、啤酒芳香醇厚，令人醉在他乡恨回头……，捧上一杯香茗，一起随着我们的脚步体味这个认真热情、美丽绿色的国度！

# 德国必游

## 新天鹅堡

位于巴伐利亚州南部小城富森（Fuessen）近郊群峰中的一个山峰上，是根据巴伐利亚国王路德维希二世的梦想所设计，城堡与周围天然景观合而为一。梦幻的气氛、无数的天鹅图画，再加上围绕城堡四周的湖泊，沉沉的湖水，新天鹅堡宛如人间仙境。

## 柏林墙/东边画廊

世界最大的露天画廊，位于柏林东火车站至奥伯鲍姆桥之间，绘画的载体是著名的柏林墙。1990年9月28日，来自21个国家的180位艺术家在长达1316米的柏林墙上，创作了不同主题的绘画。

其中最著名的作品有Dimitri Vrubel的《兄弟之吻》，Gunther Schaefer的《祖国》，Gerhard Laehr的《柏林-纽约》等。1991年，这段柏林墙被列为保护建筑。

## 法兰克福展览中心

虽然是德国第三大展览馆，可却是最重要的一个场馆。每年，这里至少有50多个展览会，其中书展、汽车展、春秋两季消费品展都是世界同类展览中最大的。

## 勃兰登堡门

位于首都柏林市中心，最初是柏林城墙的一道城门，因通往勃兰登堡而得名。现存的勃兰登堡门是一座新古典主义风格的建筑，已成为德国国家的标志。



## 景点目录

慕尼黑	10	柏林墙/东边画廊	25
玛利亚广场	16	勃兰登堡门/巴黎广场	25
圣母教堂	16	柏林动物园	25
新市政厅	16	国会大厦	26
新天鹅堡	17	菩提树下大街	26
宝马大厦	17	博物馆岛	26
慕尼黑皇宫区	17	法兰克福	27
宁芬堡皇宫	18	罗马广场	31
英国公园	18	展览中心	31
奥林匹克公园	18	保罗教堂	31
中国塔	18	博物馆区	32
柏林	19	歌德故居	32
波茨坦广场	25	饕餮胡同	32
		老歌剧院	32



## 最佳旅游时间

四季的德国都是很好的旅游地，但大多旅行者都在5-9月之间去德国，那时天空总是晴朗，适宜户外活动。

啤酒园和咖啡馆24小时营业；户外竞赛和节日使得城市与村落都生机勃勃；徒步旅行、骑自行车都是非常受欢迎的运动。

但是，不论在哪个月份都有可能下雨。

在德国（3-5月以及10-11月），游客相对较少，而天气却出奇的好。在4-5月间，当鲜花和果树都含苞欲放，天气是温和而晴朗的。进入秋天后风和日丽的宜人气候也并不稀奇。

除冬季运动外，11-3月初之间的活动大多集中于文化和城市生活，在这几个月间，天空常常显得阴沉，而温度经常降到零下。此外，旅行者减少，景点排队的队伍也变短（除冬季旅行胜地外）。一定要带上足够多的衣服，并且记住只有6-8小时的日照。在12月，太阳在下午3点30左右就落山了。

滑雪季节通常最早开始于12月中旬，在新年过后进入高峰期，而在3月雪融初始之时结束。

## 位置关系图



# 解读德国



在过去，德国被认为“西欧磐石”，但这种刻板、沉闷的形象已距现实越来越远了，尤其是在两德统一以后。从北部的古老港口，到德国平原的开放地带，从路那卫星城到黑森林区，从山区到南部国际性大都市，德国几乎包容了一切欧洲国家可能具有的地区类型。

德国现在有不少城市具有国际型都市风范：柏林，德国首都，政治文化中心；汉堡，宜人的城市，夜生活可与柏林媲美；法兰克福，战后经济复苏中心，堪称“第二首都”。科隆，德国最具代表性的城市之一，位于欧洲工业发达密集区，城内有不少历史纪念碑。慕尼黑，巴伐利亚首府，德国著名城市，在画廊、博物馆、啤酒、时装、运动等许多方面都居前列；海德堡大学弥漫着浪漫气息，这里也是浪漫思潮的发源地……

此外，德国的著名风景区还有：巴伐利亚-阿尔卑斯山区、康斯坦司湖区、黑森林区、莱茵河谷等，大都具有优美的传说和迷人的故事。

## 德国啤酒

公元1516年，巴伐利亚公国的威廉四世大公颁布了“德国纯啤酒令”，规定德国啤酒只能以大麦芽、啤酒花和水三种原料制作，所以近五百年来德国啤酒即成为了所谓纯正啤酒的代名词。

**德国人与啤酒** 今日的德国为世界第二大啤酒生产国，境内共有一千三百家啤酒厂，生产的啤酒种类高达五千多种，而根据官方统计每个德国人平均每年喝掉138公升的啤酒，世界上再也找不到比德国人更热爱啤酒的民族了！特别是在每年慕尼黑啤酒节（Oktoberfest）期间竟可消耗高达六百万公升的啤酒。多年来经德国人培养形成的啤酒文化更是世界上独一无二的。

**德国啤酒的种类** 德国啤酒的品种极其繁多，主要是因为全国各地都有自己生产的当地啤酒。大致上德国啤酒可以分为白啤酒，清啤酒，黑啤酒，科什啤酒，出口啤酒和无酒精啤酒这六大类。

### 白啤酒(Weissbier)

是把小麦芽和大麦芽混合后酿制的，所以它们也叫小麦啤酒(Weizenbier)。它的特点是液体较浓厚，口味不太苦，喝上去口感润滑，是典型的液体面包。著名的品种有柏林白啤酒、巴伐利亚白啤酒、莱比锡白啤酒等。

### 清啤酒(Pils)

主要流行于北德地区，清啤酒品质清冽，呈透明的浅黄色。它是德国啤酒中苦味最重的一种。因为酒中所含的糖份少，不容易使人醉酒，清啤酒很适合大量饮用。

### 黑啤酒(Altbier)

黑啤酒的家乡在杜塞尔多夫和鲁尔区。它的颜色相当深，有着淡咖啡般的棕色。它不像清啤酒那样苦，口感上稍带甜味，和爱尔兰的基尼斯啤酒(Guinness)有点相似的地方，只是浓度稍微淡一些。

### 科什啤酒

是科隆的特产，但现在已经流传到德国各地。科什啤酒的酒质非常清淡，有着比清啤酒还要浅的颜色，苦味也少。喝科什啤酒一般用典型的0.2立升的细长玻璃杯，会喝酒的人可以一连喝上十杯二十杯都面不改色。

### 出口啤酒(Exportbier)

是专门供出口的德国啤酒，比如著名的贝克啤酒(Beck's)等。它的酒精含量比清啤酒高些，但苦味较少，总的口味比较清淡，在国际上很受欢迎。鲁尔区的多特蒙德是出口啤酒产量最高的城市。

### 无酒精啤酒(Alkoholfreies Bier)

无酒精啤酒也是啤酒，口味和清啤酒差不多，只是不含酒精，最适宜驾驶车辆的人饮用。

**地理：**位于欧洲中部，东至奥得河、奈塞河，南临阿尔卑斯山脉，莱茵河西岸，北濒北海及波罗的海。西北部海洋性气候较明显，往东、南部逐渐向大陆性气候过渡。平均气温7月14~19℃，1月-5~1℃，12月至3月为冬季，阿尔卑斯山区冬季一直到5月，夏季平均在20度。年降水量500~1000毫米，山地则更多。

**行政区划：**全国分为联邦、州、地区三级，共有16个州、13552个乡镇，14808个地区。

**人口：**8200万左右

**民族：**德意志人、丹麦人、吉卜赛人、索布族人

**语言：**德语

**宗教：**天主教，基督教，新教

**首都：**柏林

**国歌：**《德意志之歌》

**国旗：**呈横长方形，长与宽之比为5:3。自上而下由黑、红、金(黄)三个平行相等的横长方形相连而成。黑色象征悲悯被压迫的人们，红色是争取自由的心情，金色是理想和真理光辉的表徵。

**时差：**+1时区，比北京时间晚7小时。每年3月的最后一个星期日10月的最后一个星期日实行夏时制，比北京时间晚6小时。

**货币：**欧元。

**国际电话代码：**0049

**重要景点：**新天鹅堡、玛利亚广场、罗马广场、施特德美术馆、科隆大教堂、勃兰登堡门、博物馆岛、御林广场、阿尔斯特湖、吕贝克

## 慕尼黑啤酒节(Oktoberfest)

慕尼黑盛产啤酒，人们惯称慕尼黑为啤酒之都。对慕尼黑人来说不可一日无啤酒，人均饮用量世界第一。

慕尼黑啤酒节是慕尼黑民间的传统节日，在德语中，这个节日的本意为“十月节”，因此，节日活动也不单纯只有啤酒一项，还有狂欢游行、赛马、街头戏剧表演、民歌表演和音乐会。但是，啤酒绝对是这个节日的主角。

### 啤酒节时间、地点和流程

在每年9月倒数第二个周六，在勒吉安维塞广场举行官方的啤酒节开幕典礼。广场上设有一些卖酒的帐篷。中午12点，慕尼黑市长打开第一桶啤酒，啤酒节才正式开始，所有参加的人才允许开始欢呼畅饮。

啤酒节规模很大，不限于这个广场，几乎席卷全市。到处都有卖酒的，从上午到深夜，人们坐在酒桌旁畅饮，或拿着啤酒杯涌上街头，逢人便喊“干杯”，不分男女老少。

**贴士：**要观看开幕典礼，通常在上午9点左右到来，才能有好的位子。



# 历史

## 日耳曼尼亚 (Germania) 和德意志 (Diutisc)

“日耳曼尼亚”是一个拉丁语词汇，是罗马和高卢人对莱茵河以东，阿尔卑斯山以北的部落以及他们所居住的地方的称谓。而这些部落在并没有形成统一的民族意识，这只是外界对他们的一种称谓。

“德意志”一词源于古日耳曼语“Diutisc”，这个称谓的第一次在公元800年左右的法兰克人的教会文献中，指的是莱茵河对岸的部落所讲的方言。慢慢的这些生活在现在德国版图上的居民由于共同的语言产生认同感，这个古日耳曼语的称谓最终演化为现代德语中的“Deutsch”。

无论是“日耳曼尼亚”还是“德意志”最初的起源都是其它民族对民族意识尚未觉醒的德国人的称谓。德意志民族构成复杂，在现代德国人既有古日耳曼人的血统，也保有斯拉夫民族的特征，在漫长历史的演变中，德意志民族融合了来自不同种族的特征，形成了独特的发展史。

现代德国的发展过程不同于意大利、法国等国家。后者由一个核心向外发展，如意大利由罗马发展而来，法国由法兰西岛发展而来。相反德国是由不同地域、民族的人们聚合发展而来。

简单的把现代的德国人称为古代日耳曼人的后裔是不恰当的，他们实际上是多种民族的聚合体。

## 大事记

公元前900年—公元前500年：凯尔特人，也就是当时的日耳曼部落，迁往今天叫做德国的地区。

公元前100年—公元前58年：日耳曼部落与四处征伐的罗马人发生冲突。

公元9年：由于条顿森林会战的惨败，罗马扩张的脚步停止了。

公元486年：西罗马帝国瓦解，罗马人向重新安定下来的条顿部落寻求保护。

公元7世纪：墨洛维王朝被卡洛王朝取代，后者引入了等级制教会组织，一直统治到919年。

768—814年：法兰克帝国在被教皇加冕为皇帝的查理曼大帝的统治下达到全盛期。

911年：Louis the Child无嗣而终，促成了德意志第一位公选君主的诞生。

919—1125年：萨克森和撒利君主统治德意志，在962年建立了神圣罗马帝国。

1152—1189年：亚琛成为巴巴罗萨皇帝弗里德里希一世 (Friedrich I Barbarossa) 统治下的帝国首都。

1273年：哈布斯堡家族摄取了帝国的统治权。

1338年：随着神圣罗马帝国与梵蒂冈罗马教廷决裂，教皇与君王之间长达数个世纪的纷争结束。

1356年：德国正式通过第一部宪法《黄金诏书》。

1358年：汉萨同盟成立。

1414—1418年：南部德国举行的康斯坦茨会议解决了基督教教会的大分裂问题。

1517年：马丁·路德凭借其95篇论文在德国东部小镇Wittenburg发起了宗教改革运动。

1555年：奥格斯堡 (Augsburg) 和约允许诸侯决定其统治下的宗教，赋予基督教和新教平等地位。

1616—1648年：三十年战争横扫巴伐利亚，造成帝国对300个以上的诸侯国失去控制。

1740—1786年：在弗里德里希大帝的统治下，勃兰登堡—普鲁士成为强大的欧洲国家。

1806年：普鲁士败给法国，神圣罗马帝国覆亡。

1815年：维也纳会议重新划分了欧洲的版图，将德国划分为35个联邦州。

1864—1871年：普鲁士宰相俾斯麦辉煌的外交成就创造出了一个普鲁士领导，柏林为首都的统一德国。

1914—1918年：第一次世界大战；德意志、奥匈帝国和土尔其，对阵英国、法国、意大利和俄国；德国战败。

1933年：希特勒成为德国总理，并实现了独裁。

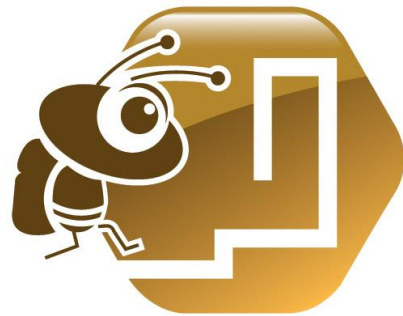
1939年—1945年：第二次世界大战 (WWII)；希特勒入侵波兰，法国和英国对德宣战；犹太人在大屠杀 (Holocaust) 期间遭到集体灭绝。

1945年：希特勒在柏林一处地下自杀，战败的德国投降；德国分裂成同盟国各个占领区。

1961年：民主德国政府在东西德之间修筑了柏林墙，并把东德建立成了一个工业强国。

1989年：匈牙利开放奥地利一侧边界，并允许东德人前往西德旅行。——这加快了柏林墙的倒塌

1991年：柏林成为新德国的首都，科尔政府为东西部经济融合制定了严格的进程。



# 文化

## 宗教

德国宪法保障宗教自由，主要的宗教为天主教和新教，各拥有大约2660万信徒（大约各占德国总人口的三分之一）。宗教在德国西部影响力更大。

与犹太社区不同，后者由于来自前苏联的移民而导致在德国的信徒数量增加，而天主教和新教教会却在逐渐失去参拜者。这一教会的下跌可以部分归咎于属于认可的宗派的人所必须付强制性的教堂税（约占收入的9%）——天主教教徒、新教教徒和犹太人付这个税，但是穆斯林（数量大约是320万，主要由土耳其人组成）却不需要支付。

大多数德国新教徒都属于路德教，由Evangelische Kirche（新教教会）所领导，这是一个将几十家路德教会集合在汉诺威总部的正式团体。路德教会不承认卫理公会教派、耶和华见证会或其他非天主教基督徒为真正的新教徒。

最大的犹太社区在柏林、美因河畔法兰克福和慕尼黑。全国范围内有83个集中地，代表他们的是位于波恩的保护组织，即德国犹太人中央议会。后者在2003年赋予了与天主教会和新教教会同等的联邦地位。

## 饮食文化

德国的餐饮业在近几十年中达到很高的水平，从五花八门的冷热小吃店、小餐馆、小酒馆到豪华的星级宾馆饭店遍布全国各地，各种风味一应俱全。那诱人的色泽、扑鼻的香味吸引人们一次次掏出钱包，以饱口福。

**传统菜肴：**葡萄酒渍鲤鱼是萨克森人喜爱的周日菜肴。巴伐利亚的正宗烤猪肉加酸菜、巴登人的斑鲮鱼片等等，都是具有地方特色的风味佳肴。

**香肠&面包：**估计德国香肠有1500多种，其中仅水煮小香肠就有780多种，最受欢迎的要算是润口的肉肠，原肠类包括耐贮藏腊肠和调味浓厚的瘦肉香肠。

在德国，面包认为是营养丰富、最利于健康的天然型食品。但德国人从不单独食用面包，而是要抹上一层厚厚的奶油，配上干酪和果酱，加上香肠或火腿一起食用。

**啤酒&葡萄酒：**酒瓶外观典雅、酒味醇厚迷人，可以说是德国葡萄酒的典型特征。

一般说来，德国北方人喜欢饮熟啤酒，南方人偏爱小麦啤酒、淡啤酒、黑啤酒和无苦味的啤酒，但无论是哪个品牌的啤酒在小酒馆、饭店和啤酒花园里都占有自己的一席之地。



刘芳  
美女

她在蚂蜂窝的永久地址：  
<http://www.mafengwo.cn/u/2384395.html>

“今日德国的餐饮业可说是国际风味大荟萃，而德国菜也已不再如传统的做法，仅仅是白炖猪蹄加酸菜了。在博采亚、欧、美众家烹调特色的基础上，德国厨师也可做美味可口的佳肴……”



# 德国音乐

都说德国人硬朗，但音乐从来都是德国人生活中不可缺少的组成部分，德国造就了各个不同时期的音乐大师，如贝多芬、巴赫、门德尔松、瓦格纳等。柏林爱乐乐团更是享誉世界。

## 十张CD了解德国音乐史

1.《十字军：以主之名》（Crusaders:In Nomine Domini）和《1600年前后的德国唱诗班歌曲》（German Choral Song around 1600.Christophorus唱片公司）是Walther von der Vogelweide于1996年编辑的中世纪庄严乐曲，第二张CD反映了路德的时代风格。

2.巴赫的《勃兰登堡协奏曲》（Brandenburg Concertos）一六支协奏曲，被认为是他众多作品的点睛之作。

3.亨德尔的《水上音乐》（Water Music）一风琴和琴弦音乐，为乔治一世国王而作，在1717年伦敦国王出游泰晤士河时表演。

4.《贝多芬：第九交响曲》（Beethoven:Nine Symphonies）由柏林爱乐乐团演奏——在贝多芬的九部交响曲中，最出色的就是这部D小调《第九交响曲》。贝多芬在最后一个乐章使用了歌曲的形式，标志着声乐第一次出现在交响曲中。

5.瓦格纳的《唐豪瑟以及瓦尔特城堡的歌咏比赛》背景为13世纪图林根的3幕歌剧，作于1843年至1845年间。

6.《勃拉姆斯：小提琴协奏曲、双重协奏曲》（Brahms:Violin Concerto.Double Concerto）由穆特（Antonio Meneses）及柏林爱乐乐团共同演奏——勃拉姆斯与小提琴演奏名家穆特的结合，带来舒适的灵魂升华。

7.“护照”乐队的Ataraxia——热情的萨克斯风与其他爵士乐器演奏的神话，专辑发行于2002年。

8.“发电站”乐队的《环法自行车大赛原声带》（Tour De France Soundtracks）一表现来自自行车赛道的灵感。

9.Jazzanova的In Between with The Remixes：1997—2000——前者大致展示了这个六人乐队的混音技巧；后者是Breakbeat风格爵士乐队Lounge act的首张专辑。

10.Chicks on Speed乐队的99Cent——朋克、乡土爵士乐和时尚的混合产物，有这个女孩自己的唱片公司发行。

## 音乐家



**巴赫**（1685.3.21 - 1750.7.28），巴洛克时期的德国作曲家，杰出的管风琴、小提琴、和羽管键琴演奏家。巴赫被普遍认为是音乐史上最重要的作曲家之一，被尊为现代西方音乐之父，也是西方文化史上最重要的人物之一。

巴赫是巴洛克音乐的主要代表人物，他的音乐将中世纪的秩序和严谨同文艺复兴时期充满激情的个人主义相结合，对后世的音乐产生了巨大的影响。

### 主要作品

勃兰登堡协奏曲，BWV1046-BWV1051  
小提琴协奏曲，BWV1041-BWV1043  
十二平均律键盘曲集，BWV846-BWV893  
B小调大弥撒，BWV232  
马太受难曲，BWV244  
管弦组曲，BWV1066-BWV1069  
哥德堡变奏，BWV988  
无伴奏大提琴组曲，BWV1007-BWV1012



**贝多芬**（1770.12.17 - 1827.3.26）是一位集古典主义大成，开浪漫主义先河的欧洲古典音乐作曲家。很多人都认为贝多芬是古往今来最伟大的作曲家。无可否认，他的确是其中最出名和最受爱戴的。

### 最著名的作品

《第三交响曲（英雄）》  
《第五交响曲（命运）》  
《第六交响曲（田园）》  
《第九交响曲》  
《悲怆奏鸣曲》  
《月光奏鸣曲》等等。

其32首钢琴奏鸣曲，包括《悲怆》和《月光》等被尊为钢琴的“新约全书”（“旧约全书”为巴赫的《平均律钢琴曲集》）。

**舒曼**（1810 - 1856），德国著名的音乐家，自幼显露出音乐、诗歌、戏剧等多方面的才华。先学法律，但仍孜孜不倦地学音乐，以至成为当地首屈一指的钢琴家。1830正式开始了音乐家的生涯。由于急于求成，把手指练坏，转而从事音乐创作和评论。

他是浪漫主义音乐成熟时期的代表之一，生性热情敏感，并且有民主主义思想。1834年创办《新音乐杂志》，对改变当时陈腐的音乐空气，促进浪漫艺术的发展，起到重要的作用。

### 代表作

钢琴名曲：《蝴蝶》《狂欢节》《交响练习曲》《幻想曲集》等  
歌曲文萃：歌曲集《桃金娘》《诗人之恋》《妇人的爱情和生活》等  
《a小调钢琴协奏曲》  
《曼弗雷德序曲》

**瓦格纳**（1812-1883），德国著名作曲家，生于莱比锡一个小官吏家庭。他自幼丧父。继父是一个演员兼剧作家，从小培养他对戏剧的兴趣。中学时期瓦格纳酷爱戏剧及贝多芬的交响曲。1831年瓦格纳入莱比锡大学学习和声及对位。二十岁写成数首管弦乐曲，并着手歌剧创作。

瓦格纳毕生集中于歌剧的（自称“乐剧”）创作与改革。他提倡歌剧必须具备音乐、戏剧、舞台场景之有机融合特点，一生创作歌剧十四部，均自撰剧本。主张歌剧改革，宣传了关于“艺术的方向应该百向人民”的观点。

### 代表作

歌剧《罗恩格林》《纽伦堡的名歌手》《尼伯龙根的指环》《特里斯坦与伊索尔德》等。  
论著《艺术与革命》《歌剧与戏剧》等。

**勃拉姆斯**（1833.5.7 - 1897.4.3）德国作曲家，生于德国汉堡的一个音乐家庭。

勃拉姆斯是德国音乐史上最后一个有重大影响的古典作曲家，被视为19世纪浪漫主义音乐时期的“复古”者。他的作品兼有古典法和浪漫精神，极少采用标题，交响作品中模仿贝多芬的气势宏大，然而笔法工细，情绪变化多端，时有牧歌气息的流露，仍带有自己特点。

### 主要作品

管弦乐曲：《圣安东尼众赞歌主题变奏曲》、《学院节庆序曲》、《悲剧序曲》。  
钢琴独奏曲：奏鸣曲3首，变奏曲：（a）舒曼主题，（b）自作主题，（c）匈牙利主题，（d）帕格尼尼主题（两套）；《亨德尔主题变奏与赋格曲》；狂想曲3首；间奏曲；随想曲；叙事曲。  
管风琴曲：众赞歌前奏曲11首。  
歌曲：独唱歌曲近二百首，二重唱，民歌改编曲。



# 节日

## 全国公假

### 元旦 (neujahr)

元旦的庆祝活动主要在除夕，即12月31日夜晚举行。晚上很热闹，人们燃放鞭炮（不过现在可是管得很严的），欢呼新年的到来。为了欢庆新年，很多大的城市都要放烟火，举办音乐会。很多的同学都要在元旦之前给教授和亲朋好友寄送祝福的贺卡的。

### 狂欢节 (karneval/fasching/fastnacht)

狂欢节是在2至3月间大范围浮动的，每年不同，并无确切日期。这一节日在科隆，美因此等沿莱茵河流域的城市的庆祝规模盛大。这一天人们着盛装，带上各种假面具，载歌载舞到街上游行。各种彩车驶上街头。站在车上的人们向街道两旁的人群撒糖果，巧克力和玩具等。

### 复活节 (ostern)

复活节在每年过春分月圆后第一个星期日和星期一，日期不固定，一般在三月底四月初。复活节是德国的第二大传统节日，它是最古老的基督教节日。至今仍保留着种种习惯，如节前准备复活兔子和复活节彩蛋，以此来欢庆春回大地，万象更新。复活节放假两天。

### 国庆节 (nationalfeiertag)

两德同一的庆祝节日，10月3日，放假一天，没有什么庆祝活动。

### 圣诞节 (weihnachten)

圣诞节是德国最重要的节日。就像中国的春节，圣诞节的假期是12月25-26日，但很多的企业和政府机关都从12月24放到元月2，3号的。



懒兔子 (广州)

美女

她在蚂蜂窝的永久地址：

<http://www.mafengwo.cn/u/373302.html>

下午，直奔啤酒园。不用问路，跟着花花绿绿的穿着传统服装的人流走就行。

果然，一出地铁就已经身处于狂欢的现场：摩天轮的惊呼声、游乐园的尖叫声、店铺的叫卖声，当然还有各大啤酒棚里的穿梭人群的喧嚣嘈杂……天那，难道全德国的人都到这儿来了？



By: 懒兔子 (广州)

啊哈，这是兔子第二天喝的HB，据说是啤酒节里最好的啤酒！

## 民间节日

### 啤酒节

德国慕尼黑的啤酒节是全世界规模最大的民间节日。每年的啤酒节从9月中旬的第一个星期六开始，到10月的第一个星期日结束，一般历时16天左右。参加者往往达到六七百万人，不仅有来自全国各地的人士，而且包括欧洲各国以及美国、日本的游客。

### 基尔周 El Carnaval

基尔是德国北部港口城市。基尔周(Kieler Woche)是德国两大民间节庆之一，素有“南德10月啤酒节和北德6月基尔周”之说。它是当今世界上一项最重要的帆船赛事。这期间人们在基尔航线、内城和席尔克湖(Schilksee)奥林匹克港举办世界著名的帆船赛事和极富吸引力的夏季节。期间，来自各大洲的游客纷纷涌向这个旅游胜地，以便可以最近距离地感受帆船航行的魅力。

### 巴伐利亚丰收节

巴伐利亚丰收节是德国农民的节日，有时候丰收节会和啤酒节同时举行。节日期间，农民们组织马车队伍，以村子为单位进行游行。游行队伍非常原汁原味，只把马车装扮一下。游行的马车上拉满了蔬菜、瓜果、面包，展示丰收的喜悦。每个村子的游行队伍都有自己的村民乐队，敲敲打打很是热闹。

### 斯图加特感恩节

又称人民节，时间大致在每年的9月底、10月初，每年都有500多万人至斯图加特市参加这一盛大的节日。这一节日最早确立于1818年，最初是农民庆祝丰收的节日。如今，斯图加特感恩节已发展成为一个集商业、娱乐、旅游、饮食为一体的群众性的欢庆活动。

开幕当天要举行热闹的节日大游行，由彩车、各种舞蹈队伍组成的游行队伍，吹吹打打穿过闹市区，以此宣告这一欢乐节日的开始。

斯图加特感恩节是通宵进行的，大批的游客往往在天黑之后才来到节日广场，据说最热闹的时候是在夜里11时以后。

# 旅行路上



## 推荐阅读：我的德国笔记

作者：张海迪  
出版社：人民大学出版社  
出版年：2009-4-1

这是一部难得的欧洲游学笔记。

作者克服身体障碍，飞越千山万水，应邀到德国做访问学者，记下了在雷格尼茨河畔的随想。她笔下的中世纪建筑，老教堂的钟声，古旧的石头街，道，摆满鲜花的窗台，让人如同走进一部迷人的电影。

她以文学的力量，温婉的笔触，再现了在德国一年间的生活情景：怎样学习德语，怎样与德国人交往，以及对文学、音乐、雕塑、哲学、戏剧、宗教的再认知。书中内容叙述有致，意重情真；文字自然清新；美丽宁静；字里行间透射着智慧的光彩，潜伏着理性的宽广。

这是一部能给人温暖诗意和炽烈追求的书，更是一位残疾女作家的精神飞翔。

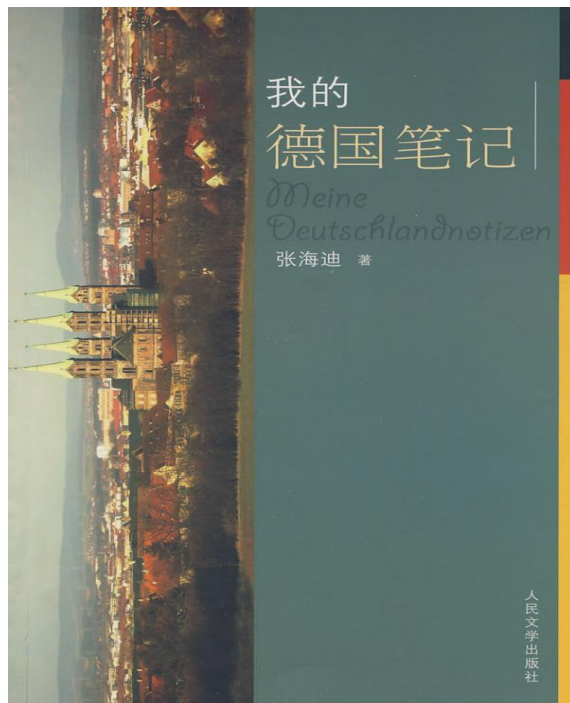
### 作者简介：

张海迪，1955年9月生于济南，中国残疾人联合会主席，作家，中国作家协会全委会委员。

### 出版作品：

长篇小说《轮椅上的梦》《绝顶》《天长地久》；  
散文集《向天空敞开的窗口》《生命的追问》《美丽的英语》；  
译著《丽贝卡在新学校》《小米勒旅行记》《莫多克一头大象的真实故事》《达尔文的蚯蚓》等。

所著作品曾获中国作协庄重文文学奖、全国首届奋发文明进步奖长篇小说一等奖、全国“五个一工程”图书奖、全国第二届奋发文明进步奖图书奖和个人特别奖、第四届全国外国文学优秀图书奖等。



## 带上音乐去旅行：听中提琴在唱歌

歌手/演奏者：尼尔斯·孟克梅耶（中提琴）  
介质：CD

曾经受教于葛哈德·舒兹（Gerhard Schuls，阿班贝尔格团员之一）以及俄国中提琴大师巴许密特（Yuri Bashmet）的新生代中提琴家尼尔斯·孟克梅耶（Nils Mönkemeyer），被两位中提琴大师预测将成为其中佼佼者，这位1978年出生于德国北部Bremen的年轻音乐家果然不负所望，赢得多项国际性大奖之后，隐然成为新生代中提琴家的代表人物。

在这张加入Sony Classical的首张录音中，尼尔斯·孟克梅耶与他来自英国的钢琴搭档尼可莱·瑞默（Nicholas Rimmer），一同呈现出中提琴如歌似的音色。

专辑一开始收录的是舒伯特极受欢迎的名曲“阿班贝格”奏鸣曲（“Arpeggione” Sonate），这首乐曲原本是写给一种介于大提琴与吉他的六弦提琴，现今已不存在了，后世的演奏家纷纷改编成各种不同版本演奏，除了常见的大提琴之外，也有吉他版、室内乐重奏版等。在这里则是中提琴与钢琴的改编版，孟克梅耶恰如其分地将低音的稳重与高音的轻巧精准拿捏到位，乐句的断法诠释上更有自己的独特风格！孟克梅耶提到“中提琴将这首乐曲的旋律流线更能成自然呈现，而且避免掉了许多明显的缺陷；也更由此让人清楚地明了到舒伯特创作这首乐曲的灵感是来自歌曲...”专辑中另外由器乐改编的还有门德尔颂的钢琴作品“无言歌”等。

专辑中改编自歌曲的还有舒伯特的五首艺术歌曲，其中包含了著名的“小夜曲D.957”。另外还有选自舒曼“艺术歌曲集”以及“诗人之恋”等两大联篇歌曲中的歌曲。

### 专辑收录曲目：

舒伯特：《阿班贝格奏鸣曲》  
门德尔颂：《无言歌》  
舒曼&舒伯特：艺术歌曲及选曲改编等。





# 签证

## 中国人因私赴德办理旅行签证途径：

一是委托中国旅行社代办，出国者可将本人护照与有关证件交给他们，并填写申请签证的表格所需提供的情况，包括姓名、性别、出生年月、婚姻状况、国内永久地址、现在地址、工作单位及职务、旅行目的、逗留期限等。

二是旅客直接前往德国驻华使馆办理签证。

## 探亲旅游签证

申请有效期不超过3个月的德国旅游签证，须递交下列材料并符合下列条件：

1、认真填写贴上照片的黄色申请表，一式2份；

2、有效护照（签证到期后有效期不少于90天的护照）；

3、德国的某一旅行社的预订证明，证明中须写明旅游日程安排、往返和当地交通及住宿情况，团体旅游者须有个人的预定证明（旅馆、旅行情况）；

4、交付旅行费用证明；

5、医疗保险证明（保险公司证明）每人一份；

6、用德文或英文书写的工作单位提供的证明：工作岗位，月工资，准假证明。

## 德对入境和居留的规定：

1、外国人前往德国探亲，获得入境签证后，还应申领居住许可证。可先委托在德国的亲属朋友事先向外国人管理局申请代办，也可在入境后再申办。

2、入境后如果变更居留地点，要及时向外办管理局报告。

3、旅游签证持有者，不能从事任何工作。如果想从事何种工作，必须获得外国人管理局签发的许可。如果入境者临时发生种种特殊情况，如意外伤害事故、交通事故、疾病等，在签证限期内不能按时离境的，可以再签证。

德国驻华使馆签发的旅游签证，一般对一次进入下列的申根国家有效：比利时、德国、法国、希腊、意大利、卢森堡、奥地利、荷兰、葡萄牙和西班牙。

## 德意志联邦共和国驻中华人民共和国大使馆

地址：北京东直门外大街5号100600

电话：010-65325556 65322161--65

传真：010-65325236

## 德意志联邦共和国驻中华人民共和国驻上海领事馆

地址：上海市平福路151/181号

电话：021-64336951-53

传真：021-64714448



德国国徽

# 货币

**ATM：**许多银行配备了ATM机，是从银行帐户中提取现金的一种方便的方式。ATM通常每天24小时开放。但有时你必须首先用银行卡在一个磁性插槽中刷一下，进入一个较为安全的地方之后才能使用ATM。

**现金：**现金依然是德国最重要的东西，所

以你不可避免地要随身携带一些纸币和硬币，比方说100欧元左右，一定要保证身上随时有现金。并做好在任何地方都用现金付帐的准备。注意：银行只兑换外国纸币，不兑换硬币。



# 退税规定

在德国购物，其售价已包括了15%的增值税，来自非欧盟国家的游客，在3个月中将所购物品携带离境的，就享有免税优惠。

在印有“欧洲免税购物”标识的商店购物时，消费总额高于最低限额时，就能得到“免税购物支票”。在机场过了海关后，就可到退税海关申请退税。

如在欧盟几个国家游览，则可以在最后一个国家离境时一同办理退税，办理退税需收取手续费。



德国法兰克福机场免税店

# 出入境

从欧盟国家进入德国的旅客，可携带入德国免税品数量不得超过以下规定：

烟草产品——200支香烟，或100支小雪茄，或50支雪茄，或250克烟草。

酒精产品——1公升含22度以上酒精的酒，或2公升含22度以下酒精的酒，或2公升含酒精的葡萄酒，或2公升普通葡萄酒。

咖啡——500克咖啡或200克浓缩咖啡。

茶——100克或40克浓缩精等。

香水——50克香水或0.25公升花露水。

注：年满17岁人士方可携带免税烟草及酒精饮品入境，咖啡须由年满15岁人士携带。

# 电源

电压220V、50Hz，插座为两相圆脚。

# 通讯

## 邮政

德国的邮政标志为黄色。邮电局的一般营业时间为周一至周五，每天8：00-18：00。大城市的车站邮局24小时营业。

邮票除了在邮局外还可以在Tabak和Kiosk购买。信函可投入黄色信箱。

航空信上要注明Luftpost，快信上要注明Eilpost。

## 电话

由中国打往德国：00+49(德国)+地区号码(前面的0号不需要拨)+电话号码。如，从中国打去德国柏林：拨 00-49-30-123456。

在德国境内打跨区长途电话：0+地区号码+电话号码。如打去柏林则拨0 30+电话号码；若在同一地区打电话，直拨号码即可。

由德国打回中国：00+86+地区号码+电话号码

由德国打回香港：00+852+电话号码



## 其他

### 小汽车和摩托车

驾驶你自己的汽车或摩托车到德国旅行是非常方便简单的。你所需要的只有有效的驾驶证、车辆证明证和保险证明。非德国的机动车必须贴上表示国籍的标签，除非你使用的是正式的欧洲车牌（Euro-Plates）。

### 德国租车自驾游

德国的路况非常好，你在路上遇到大坑的几率跟看到UFO的几率一样少。11000公里长的高速公路（Autobahnen）是德国人的骄傲，也是他们的乐趣所在，高速公路网络遍及全国的每一个角落。还有辅助的公路网络，称为Bundesstrasse（二级公路）。公用道路不收取任何费用。

### 驾车时速

除非特别标明，否则城镇中的限速为50公里/小时，公路上的限速为100公里/小时。**在高速公路上一概没有限速**，但德国权威人士建议将最高时速控制在130公里/小时，有许多路段需要放慢速度，务必注意观察。

### 骑自行车

在德国骑自行车游览是非常有趣的，非常流行而且也很方便，很大程度上是因为德国有密集的游客不多的辅助道路，还有专用的自行车道。即使是在城市中，你也经常可以找到专门的自行车道和专门为骑自行车的游客和步行者划分的道路。注意：自行车严禁进入高速公路。

### 搭便车

搭便车（Trampen）在任何国家都不是安全和没有风险的，在德国的某些乡村地区，公共交通不是十分发达，经常会看到有人在路边做想搭车的手势。如果决定搭便车，你应该了解这样做是有一点冒险的。切记结伴旅行比较安全，并保证让其他人知道你计划去哪里。另外，在高速公路或高速公路的进出口坡道上搭车是违法的。

## 铁路

坐火车旅行在德国是有传统的。德国的铁路网是世界上最大的铁路网之一。铁道连接着所有大城市和几乎所有小城市。对于较远距离来讲，城间高速(ICE)是最快和最舒适的交通工具。近距离火车为城市加快(SE)、区间加快(RE)和地区列车(RB)。

### 铁路卡(Bahncard)

德国铁路的火车卡为一种打折卡，一年有效。为吸引乘客，德国铁路连续改革价格系统，火车卡打折方式一改再改。目前德国铁路的火车卡分成25%，50%，100%三种，复杂的价格和打折系统使得乘客和铁路职员更加晕头转向。对于经常乘坐长途火车的旅客，火车卡不失为省钱的好方法。

### 欧洲铁路通票

如果你在一段时间内，频繁往返于多个地区之间，那么欧洲铁路通票（Eurail pass）可以给你带来便利。持此通票可在17个欧洲国家内无限制地乘坐国际国内火车（包括某些私营的火车），还包括许多渡船服务，例如从芬兰到德国的渡船、巡游莱茵河和摩泽尔河的KD Line渡船。

德国铁路的官方网站[www.bahn.de](http://www.bahn.de)

## 到达与离开



## 航空

### 从中国出发

个人购买机票可是一件麻烦的事情。去德国一趟，机票在总预算中的比重肯定不小，而谁都想乘坐相对便宜又安全的飞机，因此，选择航空公司和航线航班就很关键。

目前中德之间有德国汉莎和中国国际、中国东方、香港国泰和台湾中华等公司在经营北京、上海、香港和台北与法兰克福和慕尼黑之间的航线。如果提前预订（旅游淡季）往往能买到让人动心的折扣票。内地游客除了从北京和上海直飞之外，也可考虑从香港、新加坡和曼谷转飞。另外，从德国周边国家转飞德国的欧洲航空公司也不少，如法航、荷航、瑞航和芬航等，不过价格并不便宜。

票价最便宜的要算中东的海湾航空和俄罗斯航空，但其安全性不免使人担忧，而且中国公民在莫斯科转机常常发生不愉快事件。阿联酋航空的机型和员工服务相对较好，价格也相对较低，不过需要在曼谷和迪拜转机。

### 从欧洲出发

柏林航空公司、German Wings航空公司及Ryan Air航空公司等都经营着从欧洲各城市飞往德国机场的低价航班。

### 境内旅游

坐飞机可能算得上最舒服的旅行方式之一。但在作出在德国境内是否坐飞机的决定之前，您要好好考虑一番。因为城市间的飞行时间虽短，但坐车前往机场的时间和在机场等候的时间却往往长得很多。虽然大的火车站多半有公共汽车和火车开往机场，但毕竟这么一段路也是要花时间走过的。此外，坐飞机又很昂贵，在德国境内坐飞机的主要是生意人。但是谁如果仍然想坐飞机，那么注意了：大的航空公司在某些航线上提供优惠方案，同时那些所谓的“廉价飞行公司”（Billigflieger）也在不断扩充他们的服务项目。

## 公路

### 公共汽车

德国的公交系统是由许多独立的公交公司经营的，各公交公司在不同地区提供服务，且都有自己的价格表和时刻表。

在城市中，公共汽车的汇集处就是中心公共汽车站（Busbahnhof或ZOB），中心公共汽车站通常位于中央火车站附近。可直接从公交公司购买车票，公共汽车站处通常设有公交公司办公室或售票厅，也可上车后直接从公交司机处购买。注意咨询特价优惠的有关信息，如一日通票、一周通票或特殊的旅行通票。

根据目的地的不同，公交服务的频率也各有不同。少时可能一日三班，有时周末可能班次更少。专为通勤者设置的线路周末会暂停服务。如果你想依靠乘坐公共汽车四处游览，那么最好记住这些提示，避免出现周末困在某个偏远地区无法返回的情况。

## 水上游

乘船是一种更适合沿途观光的旅行方式，4~10月，德国的河畔及湖畔的城镇和村庄中的渡船运营商都会组织观光巡游，时间从一小时到一整天都有。

德国有一种被人们称为“漂流旅馆”的小型豪华船只，可提供全包式旅行服务，包括就餐、英语导游、陪同观光、乘马车到附近城镇游览等。此类旅行从5~14天不等，典型的路线包括从阿姆斯特丹到巴塞尔、从汉堡到德累斯顿以及从纽伦堡到维也纳。

# 慕尼黑

慕尼黑，一个接近梦的城市。这里既有梦幻之车-宝马，也有梦幻的城堡-新天鹅堡。世界上最大的啤酒节，释放慕尼黑无限的激情。激情孕育创造力，只有科技与激情的完美融合，才能创造出宝马汽车这样的高科技艺术品。也只有无上权力与艺术气质的结合，才能诞生新天鹅堡。最接近于童话的城堡，人间仅此一处。

慕尼黑是德国南部巴伐利亚州的文化中心兼首府，是德国的第三大城市。与严谨、保守的德国南部风格相比，慕尼黑活泼、欢快的生活节奏显得有些突兀。一年一度的啤酒节让整个城市都沉浸在欢乐的气氛中，活泼的巴伐利亚人脸上总是洋溢着笑容，并且这种欢乐和自由的氛围已经成为吸引世界各地旅游者的一个重要因素。

走进慕尼黑，走进梦境。

**位置：**位于德国南部，距离阿尔卑斯山北侧约45公里。

**面积：**3万平方公里。

**区号：**089

**人口：**126万

**宗教：**35%新教，34%罗马天主教徒、犹太教、回教

## 历史

慕尼黑是联邦德国的著名古城，12世纪中叶，巴伐利亚国王狮子亨利便在这里建起了小镇。

这里是德意志南部最瑰丽的宫廷文化中心，12世纪以来一直是拜恩王国维特尔斯-巴赫家族的都城之地。拜恩王室的王族中，历代辈出极其爱好学问和艺术的君王。正因如此，他们在慕尼黑的城内外建起了豪华的宫殿群，遗留无数的艺术珍品。尤其在16世纪的阿尔布雷希特五世时期，此地的文艺复兴、巴洛克、洛可可风格的各类文化发达至极点，以致人们交口称赞这里为“伊萨尔河畔的雅典”。

慕尼黑在人们的心目中也有着不愉快的记忆，这是因为它是希特勒的发迹之地，希特勒曾在这里建立最初的法西斯武装冲锋队和党卫军，成立国社党，搞过“啤酒馆政变”。慕尼黑在第二次世界大战中实际遭到空袭66次，整个城南几近毁灭，但战后的重建搞得十分出色。

1972年第二十届奥林匹克运动会曾在此地举行。奥林匹克公园是这个运动会给慕尼黑留下的永久纪念物，地铁和步行路段也纷纷完善起来。

慕尼黑不只是座古都，也座充满生机和活力的现代大都市。尽管慕尼黑散发着传统的魅力，给人一种放松的感觉，但大量高科技公司也在本市和周边地区安家落户，这里还是名车BMW的生产总部，文化和艺术、高科技和著名的足球俱乐部“拜仁慕尼黑”，使慕尼黑赢得了国际声望。慕尼黑还曾是一些著名的国际展览和会议的会址，在今天它的地位更加显著。



By: 信鹰 (HK)  
慕尼黑的现代化火车



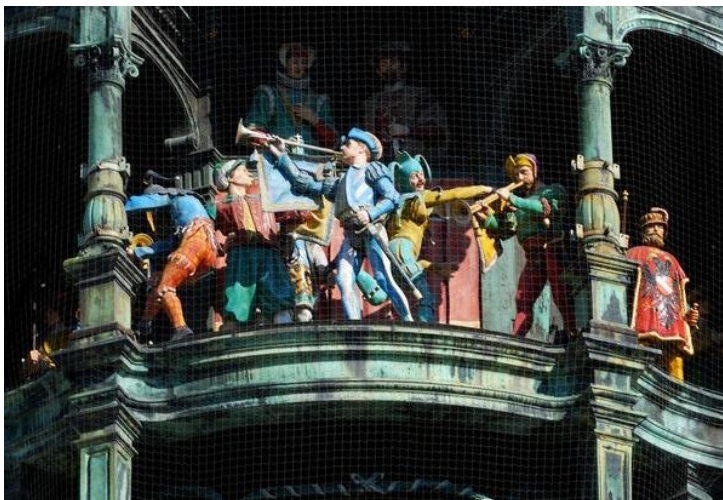
By: 信鹰 (HK)

新市政厅 (新哥德式建筑)

### 建筑雕塑

作为历史文化名城，慕尼黑有许多巴洛克和哥特式建筑，它们是欧洲文艺复兴时期的典型代表，城市中各种雕塑比比皆是，栩栩如生。

原市政厅塔楼上的组钟自古至今吸引着无数的游客，组钟的12个钟点由12个骑士组成，从每天中午11时开始（夏天是17时），每到一个钟点，12个骑士就走马灯似地出来报时。一组1.40米高的彩塑人物则围成圆圈跳舞，向人们展示德国历史上威廉五世公爵与雷塔娜·冯·洛特林小姐结婚的场面。



By: 信鹰 (HK)

新市政厅上的高塔时钟表演

### 啤酒文化

一个人口100万的慕尼黑，就有3000多个每天都座无虚席的啤酒馆。说“啤酒是慕尼黑人的液体面包”一点都不过分。平均下来，每个慕尼黑人一年要消费掉大约150公斤啤酒，相当于男女老少每人每天喝掉一瓶啤酒。

慕尼黑市正式注册的传统啤酒花园有29家，很多餐厅有露天啤酒园。最大的啤酒花园是Hirschgarten，有8500个座位。啤酒节期间，玛丽亚中心广场的啤酒帐篷，是慕尼黑啤酒节独特的风景线，每一座都可以容纳6000人一起开怀畅饮。

在慕尼黑的工业中，啤酒业位列第一。同时，慕尼黑也是啤酒和啤酒原料的进出口大国。啤酒支撑着这个城市的经济命脉。在慕尼黑，光是不同品牌的啤酒就有数千种，整个城市都因为盛产啤酒而驰名。

慕尼黑啤酒节可以追溯到1810年。作为有着近200年历史的民间节日，慕尼黑啤酒节完整地保留了巴伐利亚的民间风俗，包括传统的民族音乐和民族服饰、当地的特色食品、最大可容纳万人的啤酒大棚、巴伐利亚人的热情好客等等，共同烘托出一个让人释放热情的磁场。



## 文化



# 节日

## 慕尼黑嘉年华会

时间：2月  
以狂舞而著名。

## 史特劳斯古典音乐节

时间：6月

理查·施特劳斯1864年生于古老的德国城市慕尼黑，他的父亲是宫廷乐队的圆号手。像早期的许多伟大的音乐家一样，年少的理查德是一个神童。

四岁时就开始学习弹钢琴，六岁时曾写过一支波尔卡舞曲，八岁时开始学小提琴。当他进中学时，上的是作曲和乐器学的特别课，即交响乐中乐器的运用，十八岁扬名音乐界。

## 歌剧节

时间：7月

慕尼黑歌剧节建基于1875年，2009年歌剧节的剧目包括了新版的“洛恩格林”、安吉拉·乔治乌担任主唱的音乐会以及多部深受人们喜爱的歌剧作品将。

新版“阿依达”掀开了2009歌剧节神秘的面纱，闭幕式推出了“福斯塔夫”。

## 儿童节

时间：7月

从15世纪延续至今的儿童节庆活动，1000多位穿着民族服装的儿童展开游行。

## 骑马游行

时间：4、7、10月

由装饰各种物品的马和彩妆的人们形成的队伍，游行至祭祀圣格欧克的教堂。

## 慕尼黑啤酒节

源于1810年，为庆贺巴伐利亚储君卢德亲王与黛丽丝公主共结百年之好而举行的一系列庆祝活动。每年九月底至十月初，连续两周在特蕾西亚草坪广场举行。除了啤酒之外，还举行一系列丰富多彩的娱乐活动，如赛马、射击、杂耍、各种游艺活动及戏剧演出、民族音乐会等。



By：懒兔子  
啤酒节上啤酒厂家HB的运酒马车



## 最佳旅游时间

去慕尼黑旅行，需要注意夏秋季节日夜温差的变化。

9、10月是到慕尼黑旅游的最佳时间，这个时候恰逢闻名世界的慕尼黑啤酒节，城市里到处热闹非凡，每天都沉浸在欢乐的节日气氛中，更能感受这里浓厚的民族气氛和浓郁的生活气息。



# 特色



啤酒节的热闹场景

## 啤酒与节日

每年的十月，慕尼黑都要举办当今世界上规模最大的啤酒节——十月狂欢节，持续十五天的狂欢每年都会吸引成千上万的游客。在整个狂欢节期间，特蕾茜草坪的露天广场就成为啤酒、欢庆、骑术的世界。

慕尼黑是一座啤酒之城，啤酒馆比比皆是。这里有世界第一所啤酒大学，有世界最早的啤酒厂，有世界最大的啤酒馆，人均啤酒量也居世界第一位。啤酒杯都很大，能装一公升酒。不论白天还是夜晚营业，啤酒馆里都有许多人光顾，到了夜晚，更是人头攒动，一群群熟识的人结伴而来，聊着天，听着那些现场演奏的乐曲，有时甚至情不自禁的跳起舞蹈。

## 梦幻的城堡

曾是巴伐利亚国王路德维希二世的梦想。现实中的天鹅堡依然散发着梦幻的气质，周围仿佛被镀上了一种童话般的色彩。她集现实与梦幻于一身。远远的走来，来到你的面前，让你的灵魂为之一颤。从此，你记住了一座城堡的名字，知道你的美梦曾经变成了现实。

## 宝马！宝马！

不管BMW代表了什么态度，象征了哪个族群。张扬的气质和酷劲十足的外形，便无法阻挡的成为无数人心目中的梦幻之车。

到了慕尼黑，千万别忘了去探访一下梦的源头，了解一个个梦是如何被制造出来的。

宝马总部酷似发动机造型的大厦，以及里面辉煌的历史，足以让你此生难忘。



宝马总部酷似发动机造型的大厦，以及里面辉煌的历史，足以让你此生难忘。

# 交通

## 航空

慕尼黑机场代号MUC。乘客吞吐量排名德国第二、欧洲第八。

目前，有100多家航空公司有航班在慕尼黑机场起降，其中往来与中国与慕尼黑之间的航班有：

北京有汉莎、国航直飞慕尼黑，上海和香港有汉莎直飞慕尼黑。

**市区到机场：**距离37公里

出租车：35分钟，50欧元。

驾车：机场位于A92号公路边，从慕尼黑出发，可在A9公路的68号出口转A92号公路，前进约9公里(一路上均有明显的飞机场指向标记)，在6号出口离开高速公路，跟随路标即可到达机场停车场。从慕尼黑市中心到机场大约须开40公里路程，正常交通情况下需要约40分钟。

### 机场购物：

慕尼黑机场的购物区分一号候机楼和二号候机楼两个区域，共130多家商店，一号候机楼里的商店主要设在公共区域，而二号候机楼里的商店则设置在旅客及手提行李安检之后。价格与市里相当。

## 铁路

慕尼黑中央火车站是德国南部的铁路交通枢纽，连接富森(2小时)、科隆(6小时)、法兰克福(3.5小时)、汉堡(6小时)、柏林(6.5小时)、萨尔斯堡(1小时45分钟)、苏黎世(5小时)、维也纳(5小时)和布拉格(7.5小时)。欧洲铁路通票和德国铁路通行证都可以使用。

对于较远距离来讲，城间高速(ICE)是最快和最舒适的交通工具。近距离火车为城市加快(SE)、区间加快(RE)和地区列车(RB)。

火车站位于市中心

慕尼黑火车站电话：599 6633

德国铁路的官方网站：www.bahn.de

市郊列车S-Bahn的S8线到火车总站45分钟，8欧元。

**欧洲铁路通票：**如果你在一段时间内，频繁往返于多个地区之间，那么欧洲铁路通票(Eurail pass)可以给你带来便利。持此通票可在17个欧洲国家内无限制地乘坐国际国内火车(包括某些私营的火车)，还包括许多渡船服务，例如从芬兰到德国的渡船、巡游莱茵河和摩泽尔河的KD Line渡船。

**铁路卡：**德国铁路的火车卡为一种打折卡，一年有效。为吸引乘客，德国铁路连续改革价格系统，火车卡打折方式一改再改。目前德国铁路的火车卡分成25%，50%，100%三种，复杂的价格和打折系统使得乘客和铁路职员更加晕头转向。对于经常乘坐长途火车的旅客，火车卡不失为省钱的好方法。

## 出租车

出租车起步费是2.6欧，预订的话还要加1欧。每公里1.15欧。

## 公交车

慕尼黑市内可以使用欧洲铁道通票。近郊列车(S-Bahn)、地铁列车(U-Bahn)、市内电车(Trambahn)、公共汽车(Bus)路线非常方便，每个车站上都有说明牌，乘车前通过自动售票机买票。乘近郊列车，下车前用车内的刻印机在票上打上时间。如乘公共汽车或电车，一上车需立即打时刻。

**慕尼黑欢迎卡(Munich Welcome Card)：**1日游6欧元，可免费乘车，并享有许多景点门票折扣。



## 公路

慕尼黑的高速公路网络非常发达。A9高速通往纽伦堡，A92/A3通往帕绍，A8高速通往萨尔斯堡，A8高速通往乌尔姆和斯图加特。

驾驶你自己的汽车或摩托车到德国旅行是非常方便简单的。你所需要的只有有效的驾驶证、车辆证明和保险证明。非德国的机动车必须贴上表示国籍的标签，除非你使用的是正式的欧洲车牌(Euro-Plates)。

德国的路况非常好，你在路上遇到大坑的几率跟看到UFO的几率一样少。11000公里长的高速公路(Autobahnen)是德国人的骄傲，也是他们的乐趣所在，高速公路网络遍及全国的每一个角落。还有辅助的公路网络，称为Bundesstrasse(二级公路)。公用道路不收取任何费用。

**驾车时速：**除非特别标明，否则城镇中的限速为50公里/小时，公路上的限速为100公里/小时。在高速公路上一般没有限速，但德国权威人士建议将最高时速控制在130公里/小时，有许多路段需要放慢速度，务必注意观察。

## 地铁

慕尼黑的地铁平均3至5分钟一趟。

每趟车的到站时间与运营时刻表上标注的时间都十分一致。许多人是按照固定的时间赶往地铁站的。近5年内建造的地铁站都有地铁到达时间的电子预告牌。这些预告牌会把列车还差几分几秒将到达站台的信息显示出来。

在慕尼黑，大部分地铁站两端的通道，既有通行功能，又发挥着商业作用。绝大部分地铁站两端的通道里都设有面包店。

地铁站的通道里，设有报刊杂志店，同时出售各种明信片、冰激凌、雪糕和交通月票。而郊外的旅游点处的城铁站，地下通道里还有规模不小的商场，有旅行社、餐厅、书店等服务设施。



慕尼黑地铁-开往快乐的列车

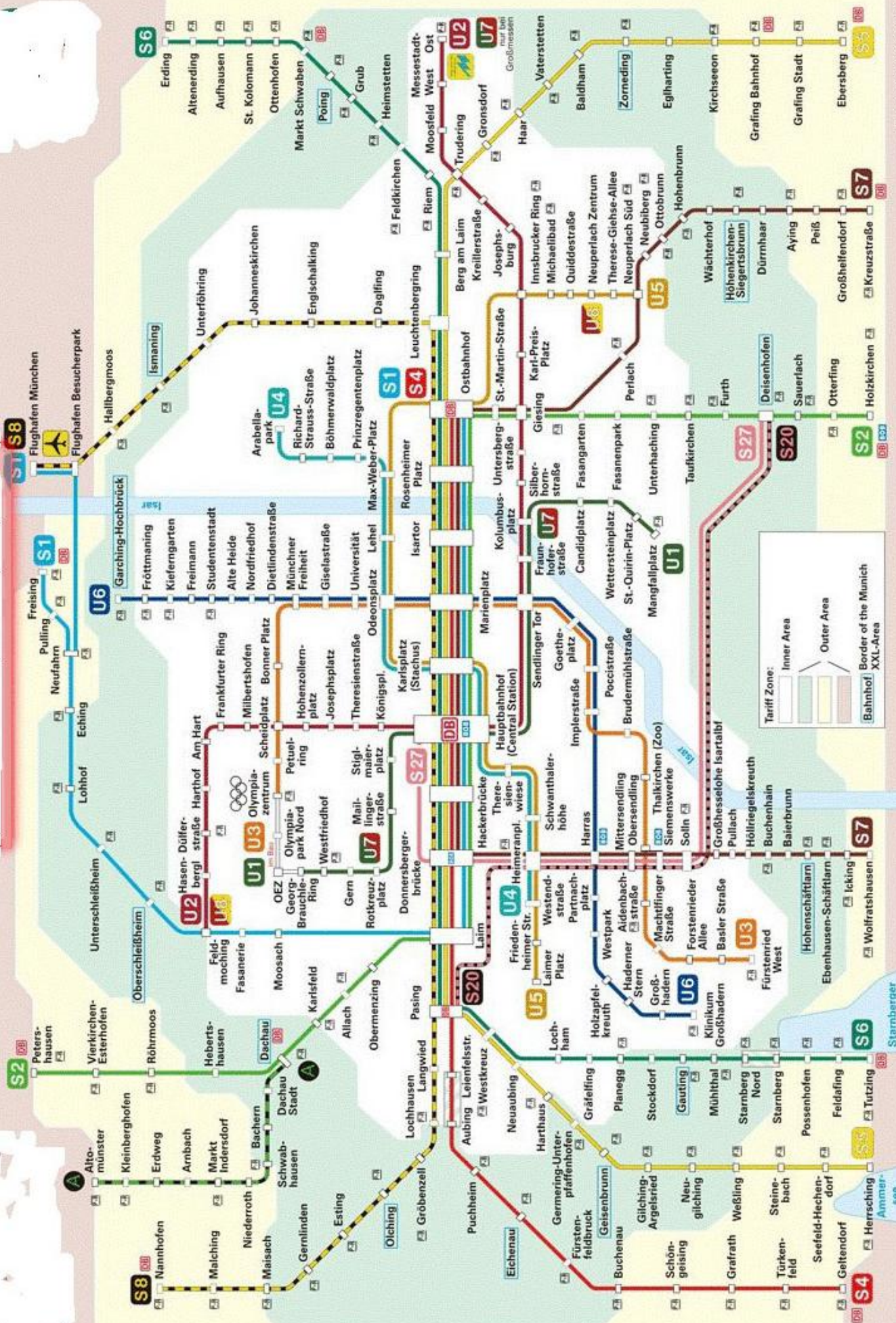
### 小贴士：

地铁门是半自动的，关门是自动的，但开门需要你自己去拉开或者按钮，所以到站了千万记得拉门或者按钮，否则门不开你会错过上下车的。

现在慕尼黑地铁单次单人10欧元，2-5人/天才19.60欧元，所以建议大家组队。地铁票通常需要使用现金或德国银行卡购买，只有在火车站的购票大厅，可以用信用卡购买。



# 慕尼黑地铁和城铁图





# 住宿



德皇宾馆

慕尼黑是德国的第三大城市，一些高级而古典的旅店分布在比较安静的旧市区，或中央车站附近。比较经济实惠的旅店，也集中在中央车站附近。现代化的酒店多在郊区。在秋季啤酒节等旅游旺季，应提前预订酒店。

## 高档

### Bayerrischer Hof

地址：Promenadeplatz strasse 2-6  
价格：单人170-228欧，双人276-406欧  
电话：212 00

介绍：是慕尼黑最具豪华风格的旅馆致意，因其重要的核心位置、游泳池和爵士乐俱乐部而著称。大理石雕塑、古董和油画是这里的主要装饰。附近有三家出色的餐厅。

### 德皇宾馆 (Deutscher Kaiser)

地址：Arnulfstrasse 2，中央车站附近。  
价格：单人99欧，双人134欧。  
电话：545 30

介绍：西班牙风格的宾馆。宽敞的房间和浴室采用了时髦的混合式装修风格，以长毛绒、暗色木头和不锈钢作为装饰材料。这里可以眺望到城市中的最好风光。

## 中档

### Hotel Schlicker

地址：Im Tal Strasse 8  
价格：单人105欧，双人200欧  
电话：2428870

介绍：迄今已有400年的历史，地理位置绝佳，在商业中心附近，旅馆的房间宽敞时髦。因为太受欢迎，预订是有必要的。

## 经济型

### 你的慕尼黑之家 (4 you München)

地址：Hirtenstrasse 18，中央火车站附近。  
价格：铺16.5欧，单人43.5欧，双人68.5欧  
电话：552 1660

介绍：是一家受欢迎的青年旅舍，自诩为注重生态与环保的旅馆。房间简单但干净，其中某些价格较高的房间带有私人浴室。26岁以上的旅客需多付16%的费用。

### 每一个人旅馆 (Hotel Jadermann)

地址：Bayerstrasse 95，中央火车站附近。  
价格：单人34-99欧，双人49-149欧  
电话：543 240

介绍：价格很便宜。房间较小，但很舒服，房间内有上网用的数据端口。有家庭房，房间之间有彼此相通的门。楼下还有免费上网的地方。这里友好的员工会讲英语。

### DJH青年旅舍 (DJH Hostel)

地址：In den Kirschen 30  
价格：床褥9欧，双层床11欧  
电话：141 4300

介绍：这里被人们戏称为“大帐篷”，位于宁芬堡北面的大型宿营地。这里没有宵禁，但是有年龄限制（只允许26岁以下的游客进入），前往那里，可乘坐从中央火车站开往植物园的17路有轨电车。

提示：如果打算住“帐篷”的话，建议出行前带上睡袋。



# 餐饮

在慕尼黑可以尝到德国传统美食，慕尼黑因啤酒而闻名，市内到处都是啤酒馆，吃的比较随意，常见的是猪蹄和香肠。各国风味的饭店均有。

## Hofbrauhaus啤酒馆

巴伐利亚最知名也最受欢迎的啤酒馆，但这里总是塞满了喝得歪歪斜斜的游客，有时可能稍微有些不安全。位于Am Platz 9。

## Dukat im Literaturhaus

是一个时尚高雅人士聚集的地方，其中的小餐厅提供自制的三明治和蒸馏式奶制咖啡，主菜价格较高，不过非常美味。位于Salvatorplatz 1。

## 奥古斯丁啤酒坊的小酒厅(Augustiner Bräuhaus)

奥古斯丁啤酒坊是全城独一无二的。要是您厌倦了精致的汤汁和纤细的鸡胸肉，那么在这儿您一定会享受到丰盛的大餐：烤猪肉、丸子和甘蓝菜。所有的人都坐在长木桌旁边，一边吃喝一边聊天，可谓是大海阔天空、无拘无束，其喧闹的程度甚高。

## 宫廷饭店(Königshof)

宫廷饭店是慕尼黑的经典式盛宴饭馆。顾客可在这里品高级美食，饮一流美酒，陶醉于巴洛克式的氛围，眼望卡尔广场(Karlsplatz)的美景。这里的服务堪称一流。

## 奥林匹克塔旋转餐厅(Drehrestaurant im Olympiaturm)

奥林匹克塔旋转餐厅在182米的高处，每旋转一周要49分钟的时间。如果能见度好，其浪漫夜景简直无可匹敌，而精美的菜肴更为这一美妙时光锦上添花。



By: 懒兔子 (广州)

多么美味的德国烤猪腿.....



By: 懒兔子 (广州)

德国香肠，一定不能错过的啤酒节美食！



# 购物

慕尼黑高档名牌商店分布于马克西姆大街 ( MaximilianstraBe )、特阿庭大街 ( TheatinerstraBe )、雷希丹茨大街 ( ResidenzstraBe ) 和布里恩内大街 ( Brienner StraBe ) 等街道上, 百货大楼及连锁店则位于步行区中, 还有位于市中心的集市 ( Viktualienmarkt )。

如果想在慕尼黑买纪念品, 当数各种质地的啤酒杯, 还有啤酒杯造型的各种工艺品, 价格不高, 却最能体现当地的特色。在皇宫前的布里恩纳街 ( Brienner Str. ) 上, 有销售麦森高级瓷器的专卖店。最受欢迎的纪念品是布谷鸟钟。

对于时间不够充裕的游客来说, 在慕尼黑机场购物也是不错的选择, 这里与市中心的价格相差不多。慕尼黑机场的购物区分一号候机楼和二号候机楼两个区域, 共130多家商店, 一号候机楼里的商店主要设在公共区域, 而二号候机楼里的商店则设置在旅客及手提行李安检之后。

## 知名商业区 (近玛丽亚广场)

### 马克西米利安大街 ( MaximilianstraBe )

是慕尼黑豪华与魅力的典范。沿着这条著名的豪华商业街开设着众多的精品时尚店, 如Gucci、Armani、Yves St. Laurent。高雅的购物大街对于囊中羞涩、只做橱窗购物而逛逛的人们来说也可以大开眼界。

### 五宫廷 ( Fünf Höfe )

五宫廷包括古老的波提亚宫的大主教宫、原巴伐利亚地产抵押和外币兑换银行, 是保存得几乎完整无缺的建筑群, 里面却尽显现代消费世界的特色, 通过商业、餐饮和办公的结合, 形成了一个颇具魅力的购物中心。

### 维克图阿连市场 ( Viktualienmarkt )

维克图阿连市场是慕尼黑最大的食品市场。环绕着五朔节花, 站着的女售货员出售成束的鲜花、堆积如山的瓜果蔬菜、香草、奶酪、香肠和鲜鱼。即便是工作日, 这里也是人山人海, 要想挤进去并不容易, 到了周六上午则更加拥挤, 那情景实在不多见。

## 推荐商场

### Hertie

大型百货连锁店, 位于Munchner Freiheit。地铁Munchner Freiheit站下。

### Karstadt

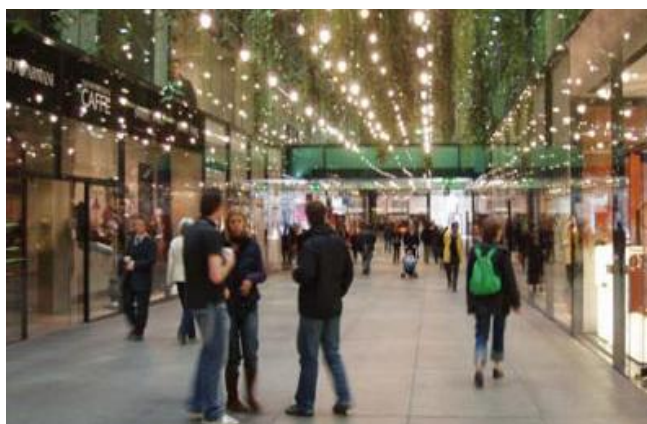
位于卡尔广场的步行区内, 是慕尼黑的三大百货连锁店之一。地铁Karlsplatz站下。

### Kaufhof

全德各大城市皆有连锁店, 位于玛丽亚广场内。

### Ludwig Beck am Rathaus Eck

位于玛丽亚广场, 慕尼黑的市标之一, 以其精致且有趣橱窗展示而出名。顶层有世界上最大的古典音乐唱片店。



五宫廷内部



# 娱乐



拜仁慕尼黑队

## 古典音乐/歌剧

慕尼黑拥有三大享有世界声望的乐团: 巴伐利亚州立歌剧团, 慕尼黑爱乐乐团和巴伐利亚广播交响乐团。六、七月有古典音乐节和歌剧节。

嘉斯台爱乐大厅 ( Philharmonie im Gasteig ) : 位于 Rosenheimer Strasse 5, 常年有慕尼黑爱乐乐团和巴伐利亚广播交响乐团的演出。

国家剧院 ( Nationaltheater ) : 位于 Max-Joseph-Platz 2。有歌剧演出。7月歌剧节更是繁忙。电话: 2185 1920

## 俱乐部

Kultfabrik : 位于 Grafingerstrasse 6, 是慕尼黑最大的娱乐场所, 是酒吧和俱乐部的组合, 是“派对动物”们的麦加圣地。在这里你可以听到各种舞曲。

## 足球

拜仁慕尼黑队, 曾19次获得德国甲级联赛冠军, 4次欧洲冠军杯赛冠军。同城的还有德国历史最悠久的俱乐部慕尼黑1860队。安联体育场可以看到他们的比赛。

当然, 一年一度最大的娱乐项目是, 十月啤酒狂欢节。



语泓  
帅哥

他在蚂蜂窝的永久地址:

<http://www.mafengwo.cn/u/10256.html>

“顶级啤酒、世界名车、足球劲旅——慕尼黑, 在世人眼里并不陌生的一个城市。1972年那一次“和平欢乐的盛会”依然让人记忆犹新, 巴伐利亚的传统节目慕尼黑啤酒节等等……”



# 慕尼黑文化之旅

**线路特色：**时间紧凑，却不错过精华景点。

**线路设计：**

D1玛利亚广场→圣母教堂→慕尼黑新市政厅→慕尼黑皇宫区→英国公园→中国塔→慕尼黑奥林匹克公园→宝马大厦→宁芬堡  
D2新天鹅堡

**线路指导：**

## 第一天

火车站坐S-Bahn到玛利亚广场下，步行游玩老城区：抵达市中心的玛利亚广场，接着参观广场一侧的圣母教堂，它有一个很有特色的“洋葱顶”。广场上还有新市政厅，一个哥特式的建筑。市政厅的西边是慕尼黑皇宫区，独具一格的建筑是欧洲文化的见证。

接下来我们乘地铁到Münchener Freiheit站下，游览慕尼黑最大的公园英国公园和中国塔。预计游玩时间：3-4个小时；中午在中国塔下的啤酒花园就餐。

从英国公园中国塔出来，坐U2或U3到奥林匹克公园下，游览奥林匹克公园和公园东北角方向的宝马大厦，大约玩2-3个小时；

在奥林匹克公园地铁站坐51路公交车，到Schloß Nymphenburg，游览收藏有很多珍宝的宁芬堡皇宫和皇宫博物馆，玩两个半小时，如果时间紧张的话，博物馆可以不玩，这样差不多一个半小时就行了。

然后坐17路市区电车返回到火车站(每10分钟一班，到火车站大约15分钟)。

## 第二天

乘坐前往富森(Fussen)的列车，从富森火车站坐310路公共汽车到达天鹅堡山脚，之后可以步行或坐登山公共汽车到达新天鹅堡。新天鹅堡是路德维希二世根据梦境设计制造的城堡，整个城堡充满梦幻的气质，天气好的时候，可以远眺到阿尔卑斯山的美丽身姿。前往富森的列车，每小时一班，车程约2小时，第一班发车时间是05：45。

## 玛利亚广场

玛利亚广场(Marienplatz)是慕尼黑的市中心广场。广场中间是圣母玛利亚的雕像，圣母玛利亚是慕尼黑的保护神，她站在高的大理石柱上俯视周围发生的一切。

广场的北面矗立着哥特式建筑新市政厅(Rathaus)，1867-1908年建成。在其高85米的钟楼上，有著名的玩偶报时钟，在上午11点与下午5点报时钟的玩偶伴随着音乐出来，展现1568年威廉五世婚礼大典的场景与消灭黑死病的场景。

广场西北面不远处有两个著名洋葱顶的圣母教堂(Frauenkirche)，是慕尼黑的象征建筑。

**交通：**火车站坐S-Bahn到玛利亚广场下。



玛丽亚广场



## 圣母教堂

圣母教堂是慕尼黑明信片上展示的标志性建筑。

教堂建于15世纪，但教堂的尖顶却一直没有竣工。直到50年后的16世纪，人们才决定完成此塔顶的建筑。当时，哥特式的建筑时代已被文艺复兴风格时代代替。哥特式教堂免不了也被安上了当时时髦的圆顶，人们将其称为“罗曼国家的”帽子，它的意思也就是“异国风味的”或者也可以说是“意大利风味的”。正是这种圆顶风格成为了以后巴伐利亚众多教堂建筑的典范。

夏季时有电梯可直上塔顶，晴天时可以在这里眺望南面的阿尔卑斯山脉群峰和慕尼黑市区。

传说：建筑师Jurg von Halsbach，对魔鬼许诺说建造一个从里面不能看到一扇窗户的教堂。因此，魔鬼就帮助他建造了这座教堂。在他完成了大楼以后，建筑师带魔鬼到教堂的中间，告诉魔鬼说在这里你不能看见一扇单独的窗户，但是所有经常去做礼拜的人都在一个拥有充足光线区域就坐。魔鬼听后非常愤怒的跺脚，他的脚印就在留在了石头地板上，成了“魔鬼的脚印”。

**开放时间：**四月至十月开放；周一至六：10:00-17:00，星期日及公众假期休息。

**门票：**1欧元

**交通：**地铁Marienplatz站下。

**电话：**290 0820



慕尼黑新市政厅

## 新市政厅

新市政厅位于玛丽亚广场北侧，是19世纪末建造的棕黑色哥特式建筑。正面装饰有巴伐利亚国王以及寓言、传说的英雄、圣人等的雕像。

整个建筑布局恢宏、装饰华丽，从1867年起用了40年时间才建成。市政厅85米高的钟楼上全德国最大的木偶报时钟，每天11、12、17点以及晚上21点的整点时，就会有真人大小的32个木偶演出历史剧，内容是1558年威廉五世的婚礼情景。此时塔阁里许多彩色人像分上下两层，排着队簇拥而出，配合音乐节奏载歌载舞，惟妙惟肖地再现了当年大婚庆典的场景，持续10分钟。每天上午吸引不少游人观看，特别是初到慕尼黑的人，都不愿错过。

传说：1516年慕尼黑发生大鼠疫，全市有几千人丧生，其余的纷纷逃避他乡，全城十室九空，几成死城。52年后，威廉五世公爵为了恢复和重振慕尼黑，便在这里举行大婚庆典，游行庆祝，慕尼黑从此恢复兴旺。人们为了纪念这次驱赶“衰气”的大庆典，在市政厅钟楼的五六层上设置了木偶报时钟。

**开放时间：**星期一至五9:00-19:00，星期六、日及假期10:00-19:00

**门票：**1.5欧元

**交通：**地铁Marienplatz站下



# 新天鹅堡

**看点：**城堡山上，有座横跨山谷上的玛丽之桥。这座以路德维希二世母亲之名的桥，是眺望整座城堡的最佳地点，可以以明信片般的角度观赏城堡。

同样的地点，感受路德维希二世曾经的感觉。在时间的十字路口，面对童话城堡，一个转弯便回到久远的年代。



德国-慕尼黑-新天鹅堡

始建于1869年，位于拜恩州南部边境小城富森（Fuessen）近郊群峰中的一个小山峰上，是根据巴伐利亚国王路德维希二世的梦想所设计，并花费了17年时间建造而成。城堡中洋溢着中世纪的气息，从不同的角度观看，城堡展现出变化无穷的面容。

城堡充满了路易二世策划与设计思想：铺张与绚丽。单是他那张后歌德式的木雕床，14名木匠就花了两年的时间才完成。城堡内不乏以天鹅为主题的装饰。对路易二世而言，天鹅象征着纯洁，于是，从壁画、门的把手到浴盆都可以看到天鹅美丽的身影。

它如同所有的皇家城堡，装饰得富丽堂皇，收藏许多珍品，考究气派的墙上挂满精美的绘画作品。这些作品大多是宗教题材、圣经故事以及城堡历代主人的肖像画，无不色彩细微、笔法精妙。最辉煌的是帝王大厅：巨大的天花板上，蓝色苍穹点缀着灿烂的星辰、象征无穷无际、浩瀚无边的天宇；而地板上则是各色马赛克铺就的植物、动物，象征博大无比的大地；墙上的壁画描绘了歌剧《唐豪瑟》中的场景；高耸的大厅中悬挂着金灿灿巨大的皇冠，上有96根蜡烛，据说它们象征着至高无上的皇权。大厅在路德维希时代从未启用过，现在每年9月都会在这举办音乐会。

路德维希二世在心中构思城堡的蓝图时，就已经将城堡和天然景观合而为一。梦幻的气氛、无数的天鹅图画，再加上围绕城堡四周的湖泊，沉沉的湖水，新天鹅堡宛如人间仙境。

值得一提的是，这座童话城堡成为迪斯尼仙履奇缘宫以及柴科夫斯基《天鹅湖》的原型。

**小贴士：**新天鹅堡限制游人流量，在山下取号排队，有显示屏提示。如果等候时间还比较长，不必急着上山。在新天鹅堡的山脚下有一座黄色的城堡，它是路德维希二世的父亲修建的老天鹅堡，可以先去那里游览。

**开放时间：**4月1日到9月30日开放，周一至周日9:00~18:00，周四9:00~20:00

**门票：**9欧元（包括自动讲解机）。  
**票务中心地址：**Alpenseestrasse 12  
**电话：**930 830

**提示：**门票仅在城堡脚下的票务中心出售，如果是在夏天游览这里，请8:30之前到达这里，才能确保买到票。

**交通：**慕尼黑到富森的列车每小时一班，车程约2小时。第一班发车时间是05:45。富森火车站到天鹅堡山脚的公交车是73路、78路（个别时段还有别的9xxx路），票价单程单人1.90欧元。

## 宝马大厦



宝马大厦，位于奥林匹克塔旁，是德国引以为傲的汽车厂商BMW总公司所在地。大厦的外部造型酷似发动机。低层三楼均为展厅，介绍创立于1916年的BMW发展过程，使你可以充分了解BMW的历史。馆内的参观通路呈螺旋状延伸，按照生产的年代陈列着从古到今的各种型号的宝马汽车。进入大厦时，在入口处租一付耳机，可以边听边参观各场地配置的录像片。展品每5年会更换一次，也设有博物馆纪念品店。

大厦旁是宝马博物馆，馆内从战前的Dixi系列、Isetta系列直到赛车，所有宝马公司投入市场的汽车一应俱全。还有你能想象的各种各样的发动机、涡轮机、飞机、摩托车和汽车。在巴黎达喀尔汽车拉力赛车旁边的是战前的老式摩托赛车；在一级方程式赛车旁边的是旅游车。特殊车型如过去40年来著名概念艺术家设计的BMW Art Cars系列就停靠在好莱坞电影里出现的汽车旁边。除此之外，还有400多个其它的车型和发动机，这一切都以一种吸引人的方式，形象地介绍了宝马的传统和直到今天的生产历史。

**门票：**3欧元

**开放时间：**星期一至六9:00-17:00，星期日及公众假期9:00-16:00

**交通：**公共汽车36路到Petuelring下车即到。地铁Petuelring站下(U2 或U3直达奥林匹克中心)



皇宫区

## 慕尼黑皇宫区

慕尼黑皇宫区位于慕尼黑市中心，是慕尼黑从16世纪到19世纪重要建筑的汇合区。

慕尼黑皇宫区中有国王大楼、马克西米里安皇宫、宴会厅大楼、巴伐利亚歌剧院、将军纪念堂等多栋建筑，由于时代和功用的不同，这些建筑或辉煌、或宏阔、或简单、或繁复，可谓风格各异，但高贵大气是慕尼黑皇宫区建筑群的共同特征。

如果看到慕尼黑皇宫区的狮子雕像，可要记得摸摸狮子的鼻子，这样就可以得到福佑。

皇宫里最引人注目的是旧皇家剧院，这座洛可可式的金红色建筑珍品仍在在使用。宏伟的古物博物馆是一座气势宏大的大厅，长69米，于1571建成的，当时用作候选图书馆，是阿尔卑斯以北最大的非宗教用途的文艺复兴时期的会堂，现在是州宴会厅。

皇宫里的珠宝馆，展出了许多价值连城的珠宝，包括加冕时所用的皇冠和其他物品。

**门票：**4欧元

**开放时间：**9:00~18:00，星期四至20:00

**交通：**乘U-Bahn到Odeonsplatz站下车即到；有轨电车19路可到。

# 宁芬堡皇宫

宁芬堡皇宫位于慕尼黑的西北郊，占地很广，旧时可以跑马打猎，是历代王侯的夏宫。

18 世纪初，选帝侯马克斯将他母亲的乡间别墅扩建成豪华宫殿。整座宫殿坐西朝东，由一幢幢方形楼房连结而成，长达600米。主楼雄伟壮观，展开的两翼对称和谐，远远望去主次分明。宫殿前一潭清水，天鹅野鸭，冲天的喷泉，浓荫掩映的笔直人工河，构成一幅宁静典雅的风景图。

宫殿内众多的厅堂中，值得一提的是中国之阁，里面的装饰摆设全是中式，壁纸屏风绘着龙凤、山水、花鸟、虫鱼，还陈列着中国的漆器和瓷器。宫中有一个独特的群芳画廊，陈列着由宫廷画家斯蒂勒所作的36幅美人油画像，个个天生丽质，仪态万方。

宫殿后面是宫廷式园林和广阔的草地林木。掩映在万绿之中，还有一座小巧玲珑的狩猎行宫——阿玛琳宫，内部装饰纤巧精美。是洛可可式宫殿中罕有的精品。

**通票：**10欧元/人，包括宫殿正殿及几个偏殿，以及博物馆。

**开放时间：**4月1日 - 10月15日 09:00 - 18:00；10月16日至3月31日 10:00 - 16:00

**交通：**在火车站乘坐17路电车，在Schloss Nymphenburg站下车，沿着桥的河流方向，往里面建筑群方向走就到了。



慕尼黑-宁芬堡皇宫

# 英国公园

英国公园位于伊萨尔河畔，占地达350公顷，是慕尼黑最大的公园。是欧洲大陆最早的风景花园之一，也是欧洲最大的城市公园之一。

由于园林营造上效法英国，草地开阔，小径蜿蜒，顺应自然，极少人工雕凿，因此起名“英国公园”。

园中草坪浓绿，林荫密布，野鸭嬉水河中，天鹅漫步草坪，一派和谐的自然风光。

园内还有个建于200年前的古朴的楼阁式五层木塔，被称作中国塔。不过这座塔，只能说有点像中国的塔。那时欧洲人向往东方艺术，大半是半凭传说、半凭想象造出了这座塔。塔下有啤酒花园，为游客提供饮料、娱乐休闲项目和绝佳的观赏周边美景的机会。

公园北部以树林为主，多幽静小路，人较少，能看见骑车跑步的市民。南部人气比较旺，有大片的草地，是有名的“天体浴场”。周围通常有很多游客远远的向那里投去一瞥。据说也有当地的居民非常想去一睹究竟，于是买一本地图拿在手上，假扮作游客站在那看。

**交通：**乘 U-Bahn 到 Universitat, Giselastrasse 或 Münchener Freiheit 站下

虽然U-Bahn的3个站都能到英国公园，但Universitat站是离中国塔最近的站，否则就要走很多路才能看到中国塔。



# 慕尼黑奥林匹克公园

慕尼黑奥林匹克公园是一组特大型体育建筑群，是1972年第20届夏季奥运会举办的场地，也是目前慕尼黑市民最佳的运动场去处。

整个公园由33个体育场馆组成，包括可容纳80000名观众的奥林匹克中心体育场、可容纳9000名观众的游泳池、14000座席的综合体育馆等。

奥林匹克中心体育场半边有顶，有一个靠50根吊柱吊起的几张“鱼网”组成的帐篷式屋顶。吊柱有的高达80多米。这帐篷屋顶部遮住半个体育场，它的面积广达7.5万平方米，是世界上最大的屋顶，相当于10个足球场那样大。这“鱼网帐篷”是半透明的，全部是人造有机玻璃。

最吸引游人的还是高290米的奥林匹克电视塔，它是慕尼黑最高的建筑物，在它的中间有观赏平台和旋转餐厅。搭电梯至塔顶，从塔上俯视，可以鸟瞰慕尼黑全城。天气好时，还可望到阿尔卑斯山峰的秀丽景色。

同时，这座运动场不仅举办体育赛事，也有露天文艺演出。滚石乐队(Rolling Stones)、邦·乔维(Bon Jovi)和罗比·威廉姆斯(Robbie Williams)都曾在这里举行过音乐会。

**门票：**1.5欧元

**开放时间：**9:00 ~ 16:30

**电话：**306 70

**交通：**公共汽车36、41、81、84、136、184到 Olympiapark站下；地铁3号线到 Olympiazentrum站

# 中国塔

中国塔位于英国公园内，塔下有知名的啤酒花园。迄今为止，已有200多年的历史。古朴的楼阁式的五层木塔，檐端挂着小铃。塔下有很多长凳和桌，可以一边畅饮啤酒。一边欣赏楼上表演的巴伐利亚民族音乐。

塔的样子有些古怪，还有些日式风格，只能说有点像中国的塔。那时欧洲人向往东方艺术，大半是半凭传说、半凭想象造出了这座塔。



慕尼黑-中国塔



# 柏林

柏林，这个曾经因为分裂而日渐衰落的城市，如今却已成了文雅的代名词，吸引创造力的磁石以及欧洲青年文化的枢纽，自从柏林墙倒塌之后，这个德国的首都突飞猛进地发展，吸引着世上最优秀和聪明的人才，从艺术家到科学家到建筑设计师，还有大批的游客。

柏林可以令你全天候地忙碌，在白天，你可以探索令人惊奇的博物馆，欣赏全新的建筑物，参观富丽堂皇的宫殿，你还可以浏览时尚的精品屋，看看引领时尚的设计师所创造的城市前卫风貌，再从无数的咖啡馆中挑一家，进去品尝一杯热气腾腾的牛奶咖啡。

但对大多数人来说，德国真正的灵魂要到日落之后才会显露出来。这个城市因其无拘无束、放浪不羁的夜生活而闻名于世，从不太合法的民间俱乐部到飙车一族经常光顾的时髦别致的会所，你一定能找到一家适合你心情的酒吧、酒馆、休闲室或俱乐部。追求高雅文化的人可以欣赏到许多歌剧、古典音乐和戏剧表演。

位置：位于德国东北部  
面积：889平方公里  
人口：339万左右  
语言：德语  
货币：欧元  
国际区号：0049/030



## 最佳旅游时间

柏林位于德国东北部，纬度较高，因而一年四季气温较低，但柏林即使是冰冷刺骨、湖面冰封的时候，也算得上非常美丽，不过不容置疑这是个**适合夏季旅游**的城市。因为从5月开始，严冬般的柏林才开始转暖，而9月以后柏林又开始进入“严冬”了，所以去柏林旅游，最好避免冬季出行。

# 东西交融的首都

第二次世界大战前柏林是德国首都和最大城市。战后，东、西柏林分道扬镳，各自发展。

1989年标志东西分裂的柏林墙被推倒，1990年10月3日两德重新统一后，联邦政府几经周折终于在1993年春取得市民们的谅解，决定重建一堵象征性的柏林墙，以纪念现代史上这一重大事件。

新柏林墙只有70米，但体现原貌，岗亭、“死亡地带”、铁丝网等一应俱全，并于当年8月13日开放，供游人参观。



By: ANNA(北京)  
柏林墙上涂有很多政治漫画

# 历史

## 勃兰登堡公国

柏林在1237年建成，位于施普雷河东岸，是商人的聚居区，科恩位于施普雷河西岸，是渔村。

1307年，柏林和科恩合成为一市，名字定为柏林，在阿斯卡家族的统治下成为重要的商业中心。

1640年到1688年，腓特烈·威廉一世开创了柏林在文化和艺术上的繁荣，兴建了皇宫、军械库、教堂和波茨坦离宫，为柏林赢得了“施普雷河畔的雅典”的美誉。

## 普鲁士王国时期

1701年，选帝侯腓特烈一世加冕为普鲁士国王，柏林成为普鲁士王国的首都。

1806年被法国军队占领。从19世纪初开始，柏林再次进行大规模扩建。建筑师朗汉斯（Langhans）和申克尔（Schinkel）修建了众多新古典主义纪念建筑，如国家剧院、远古博物馆、国立美术馆、勃兰登堡门、椴树下大街，以及博物馆岛的众多博物馆建筑：老博物馆、新博物馆、国家美术馆、帕加蒙博物馆、腓特烈皇帝博物馆。柏林为此获得了“施普雷河畔的雅典”的称号。

1810年，柏林大学成立。从1837年起，普鲁士开始了工业化进程，在柏林建立起西门子等工厂。1848年革命时，柏林也发生了起义。

## 德意志帝国时期

1862年，威廉一世任命俾斯麦为首相。1871年，柏林成为德意志帝国的首都。1894年，建筑师瓦洛特建造了国会大厦。

到20世纪初，柏林已经在工业、经济和城市建设上达到伦敦、纽约和巴黎的水准，成为又一个世界性的政治、经济和文化中心。

## 魏玛共和国

第一次世界大战没有给柏林带来严重的破坏，但是在1919年柏林爆发了工人起义和内战。1920年发生了卡普暴动。同年4月27日，柏林同其周围的8个城镇、59个村庄合并为“大柏林”，柏林的人口一夜之间增长了一倍，达到400万。在深受20年代经济危机之苦的同时，柏林也进入了新思潮、新艺术层出不穷的时期，这段时期被称为柏林的“黄金的艺术年代”。

## 第三帝国

1933年1月30日，希特勒成为德国总理。同年2月27日发生了国会纵火案。1936年在柏林举办了第16届奥运会。

1939年第二次世界大战爆发，希特勒幻想在战后将柏林建设为其欧洲帝国的首都，更名为“日耳曼尼亚”（Germania）。

第二次世界大战后期，由于盟军的空袭和苏联红军的进攻，柏林市遭到毁灭性的破坏。1943年11月22日，英国皇家空军派出764架轰炸机，展开大规模轰炸柏林的“柏林战役”，炸毁了东起蒂尔加滕和夏洛滕堡、西至斯潘道和西门子施塔特的整片区域。从1943年11月到1944年2月，“柏林战役”一共对柏林发起13次大规模空袭，市区90%的建筑被摧毁，树木全部被砍光，水电系统也遭到破坏。

1945年4月16日，苏联红军调集了22000门大炮和白俄罗斯方面军的10个集团军，开始对柏林的总攻。5月1日苏联红军的旗帜插上了勃兰登堡门和国会大厦。5月8日德国投降。

## 冷战时期

随着盟军在第二次世界大战中的胜利，不仅仅德国，而柏林也按照战前柏林的行政区划界线被分成两个部分——由苏联控制的东柏林（范围包括战前23区中的12个区），以及由美国、英国、与法国控制的西柏林。柏林变成了苏美冷战的聚集点。

1948年为了反对盟国在德国西部实行的货币改革，以及迫使盟军退出柏林，苏联对柏林展开了长达半年的封锁。盟国通过柏林空运挫败了苏联的企图。

1953年6月17日，东柏林工人展开了抗议生活水平下降而举行起义，起义不久即被苏联军队镇压下去。1958年11月10日，赫鲁晓夫宣称四大国对柏林的占领已经过时，要求美英法从西柏林撤军，并称6个月之内西柏林应当成为苏军可以自由进出的“自由城市”。

由于大量东德居民通过不设防的柏林分界线涌入西柏林和西德，1961年8月13日，东德建起了柏林墙。

由于存在种种历史问题和制度上的缺陷，1989年，东欧国家民众掀起了对社会主义和共产党政权的总抗议。1989年11月9日深夜，东德被迫宣布开放柏林墙。1990年10月3日，德国重新统一，柏林举行了盛大的庆祝活动。柏林墙被拆除。

1991年，德国议会投票决定在2000年之前将首都从波恩迁回柏林。此后柏林展开了大规模的重建工作。在国会大厦北面修建了新的国会和总理府。以前是柏林墙脚下布满地雷的警戒地带的波茨坦广场重新成为柏林的商业中心。德国已经恢复了其在欧洲的文化和经济中心地位。

# 节日



第59届柏林电影节上，中国影星章子怡（右二）作为特邀颁奖嘉宾与获得欧洲“闪亮之星”奖项的演员合影

## 一月

### 国际绿色周

其实是一个国际农业博览会，但是成千上万的柏林人涌入了展厅，目的是品尝一下其他国家的饮食。

### 自行车比赛

来自各国的自行车运动明星在起点上准备好了，参加比赛。“六日自行车比赛”在兰茨贝格林荫道边崭新西伯利亚云杉铺成的椭圆形自行车运动场上开始。运动员并非日夜兼程，不过使古老的体育传统得到了延续。

## 二月

### 国际航船展览会

柏林傍水而建，有许多水户，因而国际航船博览会有天时、地利的优势。

### 国际电影节

从1951年开始，1956年起变成二年一次颁发金熊奖和银熊奖，遗憾的是多次都在冬季。电影节的影院里播放来自世界各国的参赛影片，虽然来柏林的明星并不多，但是为此赶来的观众依然不少。

## 三月

### 国际旅游交易会

这是世界上最大的旅游博览会，参展者来自各国，有些国家的名字也许还没有听过。有许多彩色的纸页可以带回家，同时许多专家在一起讨论，怎样刺激旅游城市的更大发展。

## 五月

### 文化狂欢节

来自世界各国的民族服装。传统风格和舞蹈风格——这个节日于1996年首次举行，克罗依茨贝格因此变成了人们想象中的样子：移民和外来客人的五彩斑斓的混合。

## 六月

### 爵士乐节

国际爵士音乐节，在世界文体大厦举行。

### 戏剧节

评审团从所有的德国、奥地利和瑞士戏剧中选出大约10部作品后在施普雷河畔作为德语精华戏剧上演。闭幕时有引人入胜的佳作汇演。

## 七月

### 露天古典音乐会

在柏林最美的露天舞台上音乐、音乐、还是音乐：音乐会是在音乐厅前的集市，在森林里，在英式花园（蒂尔加加区）里，甚至在最美的霍普花园里举行的。

### 柏林巴赫纪念日

来自各国的独奏和合奏——只演奏巴赫的乐曲。

## 七月

### 德国赛马周

在马林多夫赛马场举行的比赛。

### 乡村音乐会

露天音乐会，来自世界各国的著名艺术家演奏古典音乐和爵士乐。

### 宫廷音乐会

古典音乐和爵士乐，在柏林的宫廷里轮流演奏。

### 国际手风琴节

每两年一次，在围绕着库达姆大街的节日游行后，美丽至极的大风琴演奏，是国际手风琴节的高潮。

## 八月

### 国际无线电展览会

娱乐电器和通讯电器的世界最大的博览会。无线电发射员和电视发射员在“透明”的工作室里，明星比坐在第一排看还近。

### 国际舞蹈节

国际舞蹈先锋的顶尖舞者在喜剧歌剧院、赫贝尔剧院、哈勒什河畔剧院以及波德威尔剧院翩翩起舞，令去迪厅跳舞的普通人相形见绌，羡慕不已。

## 九月

### 联合俱乐部

只需买一张票，就能从柏林的一家俱乐部换到另一家俱乐部，轮流欣赏柏林的音乐。俱乐部之间的转换是基本免费的，只需支付少许罚金。

### 柏林马拉松

全长42.5公里，横贯柏林。

## 十月

### 柏林艺术广场

这样一个国际美术馆的艺术市场不是在科隆，而是在柏林更合适。

### 柏林爵士音乐节

这是德国最富有传统色彩的爵士音乐节，不过也处于激烈的竞争中。

## 十二月

### 圣诞市场

最好的圣诞节市场在布莱特沙伊德广场和施潘道区的老城



柏林爵士音乐节盛况空前



## 航空

柏林有三个主要机场，

**1、泰戈尔Tegel机场：**位于柏林西北方，主要承运德国国内和西欧的航线。泰戈尔机场与市中心之间由JetEx-pressBus TXL（4.1欧元，行车30分钟）相连，它的停靠站都非常有意义，如菩提树下大街或亚历山大广场等。

**前往：**离这座机场最近的地铁站是Jakob-Kaiser-Platz（U7线），这也在109路公共汽车的路线上。你也可以在机场乘坐128路公共汽车到Kurt-Schumacher-Platz站，然后换乘地铁U6线。

乘出租车从泰戈尔机场到动物园火车站或市中心大约需要20欧元。

**2、腾佩尔豪夫Tempelhof机场：**面积较小，位于柏林市中心，主要承运德国内部和欧洲中部城市。

**前往：**可以乘地铁U6线方便地到达（在Platz der Luftbrücke下车），也可以从克鲁伊茨贝格的选帝侯大街乘坐119路公共汽车（2.2欧元，行车30分钟）到达。

从这里到动物园火车站或市中心大约需花费15欧元。

**3、舍纳菲尔德Schoenefeld机场：**位于柏林的东南方，离市中心约18公里，主要承运来往东欧、美洲、亚洲和非洲的航班。

**前往：**每天有几班固定的班车开往舍纳菲尔德机场，发车站有KaDeWe百货公司、波茨坦广场和Rudow地铁站。公共汽车就停在机场出口。

其他选择包括乘坐城铁S9线（2.2欧元，行车50分钟）或RE列车（2.2欧元，35分钟）全天频繁发车，停在舍纳菲尔德火车站，大约离机场出口300米远，每10分钟有免费的往返班车接送。乘坐171路公共汽车可以从Rudow地铁站（U7线）直达机场出口，还能乘到柏林市中心。乘坐出租车从柏林市中心到舍纳菲尔德机场需花费25—35欧元。

## 铁路

动物园火车站和火车东站（Ostbahnhof）是柏林最主要的两个火车站，提供国内和国际长途运输服务，大多数火车在这两个车站都会停靠。

高速火车（ICE）定时发车开往汉堡、汉诺威、多特蒙德、莱比锡、魏玛、法兰克福、维滕堡、纽伦堡和慕尼黑等城市。

而欧洲快速火车（EC）和德国快速火车（IC）的目的地包括施普雷瓦尔德城镇、德累斯顿、华沙、布拉格、布达佩斯和维也纳。开往施特拉尔松和吕根岛的火车只从火车东站出发。

这两个火车站的设施都很完备，有行李寄存服务、投币储物柜、汽车租赁机构和零钱兑换处。动物园火车站比较大。在这里你可以找到很有帮助的EurAide办公室，可以在那里洗澡，正门就是BVG公共交通信息亭。

进出柏林的德国铁路局（DB）火车票在城市中所有的城铁车站都有效，这意味着到了柏林以后你可以利用城铁（S-Bahn）网络到达你的最终目的地。反过来，如果你提前订了票的话，可以搭乘城铁前往你要搭乘去另一个城市的火车的地方。铁道通行证也可以用来乘坐地铁。

## 其他

### 小汽车租用

你在柏林能够找到所有的国际性汽车租赁连锁店，它们的分店开在机场、主要的火车站和城市的各个角落，动物园火车站附近也有几家聚集在一起。要查询其他分店，可以查询黄页中的Autovermietung。价格根据需求差异很大。

### 摩托车租用

柏林有无数家机构出租摩托车。租车游览乡村地区很有趣。价格从每天50—130欧元不等，取决于车辆型号。

## 交通



## 出租车

所有主要列车站和城市各处都建有“招手柱”的出租车站。起步价为2.5欧元，7公里内每公里1.5欧元，之后每公里1欧元。

体积大的行李每件1欧元。你可以拨打19410、210101或210202预订出租车。

如果只需要短途接送，2公里内收取3欧元的统一费用，但是只有你在路上叫停一辆出租车时才可以这么做，并且必须在上车前付钱。

## 公交车

柏林的公共汽车相当的慢，但是坐在双层公共汽车的上面一层看看风景是一种不错（而且实惠）的休闲方式。

公共汽车站用一个很大的“H”（Haltestelle）标示出来，后面写着站名。驾驶员售票并且找零。下一站站名通常通过扬声器报出，或显示在一个数字屏幕上，如果你想下车的话，请按扶手上的按钮。

从周日至周二，夜间公共汽车路线在1am—4am间按地铁和城铁线路行车，大约每30分钟一班。实行常规票价。

有轨电车只在东部区域运营。

### 推荐公交：

100路和200路公共汽车，从亚历山大广场到动物园，沿途经过很多景点，坐上一趟这两路公共汽车转上一圈，就如同把城区游览了一遍。

**100路（行车时间：约30分钟）**

亚历山大广场 - 菩提树下大街 - 国会大厦 - 万国文化宫 - 望景宫 - Großer Stern - Breitscheidplatz - 动物园

**200路（行车时间：约30分钟）**

亚历山大广场 - 菩提树下大街 - Wilhelmstraße - 波茨坦广场 - 柏林爱乐乐团交响音乐厅 - Breitscheidplatz - 动物园

## 人力三轮车

短途出行的另一个无污染的选择是Velotaxi，即舒适的电动三轮车，可以乘坐2人。

营运时间是4-9月，沿4条线路：选帝侯大街、菩提树大街、弗里德里希大街和蒂尔加滕。

招手即停，费用是第1公里每位2.5欧元，然后每增加1公里1欧元。半小时游览每位7.5欧元。

## 地铁和城铁

柏林最高效的公共交通是地铁（U-Bahn），其营运时间从4am到午夜12点以后，周末除外。周末除地铁U1、U4和U12线外，其余所有路线都通宵营运。

城铁（S-Bahn）的停靠站比地铁少，因此对长距离出行更方便，但是它们的车次不如地铁那样多。城铁的运营时间也是从4am—12:30am。周五、周六和节假日的夜晚通宵营运。持有铁路通票者可以免费乘坐城铁。

大多数地铁（不包括城铁）列车都会用扬声器提醒下一站站名，新式列车还会在车厢末尾显示站名。最好提前搞清楚你想要到达的站名。为了帮助你弄清这些站名，大多数地铁车厢的天花板上都贴有大幅的线路图。车站月台上有更加大幅的线路图。

# 餐饮

德国菜以酸、咸口味为主，调味较为浓重。烹饪方法以烤、焖、串烧、烩为主。蓝格的桌上摆着一筐面包，客人在等待中可以慢慢享用，德国面包很有咬劲，牙齿好的人才能品尝出味道。德式的汤一般比较浓厚，喜欢把原料打碎在汤里，这大概与当地天寒地冻的气候有关。

柏林的餐馆经营方式非常灵活，许多餐馆都提供外卖，经常有早餐供应到下午4点。

**千万不要错过的特色菜：**小牛肉香肠、醋焖牛肉、斯图加特美食、卡塞尔腌肉、酸白菜、豌豆泥、威斯特法轮火腿、酸乳酪腌鲱鱼、柏林冷盘、咸猪爪、洋葱熏肉饼；

**甜品：**撒可森杏仁蛋糕、油炸甜甜圈、吕贝可杏仁糖、苹果馅饼等。

## 享受德国大餐

**第一道菜：**肉、鱼、蔬菜、米或豆类等做的浓汤，家禽或野味汤，各种肉、米、通心粉和蔬菜等做的清汤，有摊鸡蛋和馅饼的鸡蛋清汤，家常面条鸡汤，肉或鱼做的稠辣汤，农民汤，酸黄瓜汤。

**第二道菜：**煮的或烤的鱼配土豆和蔬菜，焖或烤的牛肉，烤家禽或野禽，肉饼炸猪排，煎薄猪排、鸡肉饼、肉饼或炸肉饼；小香肠和短粗香肠配熬白菜、荷包蛋、摊鸡蛋以及焦烤菜肴。

**甜食：**新鲜水果和草莓；新鲜水果或罐头水果，煮草莓或果冻、果酸、乳脂果汁冻，加水果汁和甜汁的露酒、布丁、苹果泥，冰淇淋；各式各样的点心。

**贴士：**每个人进餐时，桌上必须备有奶油，午餐一定要以黑咖啡或牛奶咖啡结束。午餐和晚餐则用啤酒。水果凉菜必须是冷的。



德国咸猪手

## 特色菜

### 土豆餐

德国人吃土豆无论是数量还是吃法都在世界上首屈一指，一日三餐至少两餐吃土豆。柏林人把土豆做得十分可口，如煮土豆羹、蒸土豆糕、调土豆酱泥、煎土豆饼、炸土豆条、烤土豆团子等。烹饪时还在土豆中加入各种佐料、黄油、果酱、咖喱粉、色拉油和肉丝、青菜、水果等等。还会把土豆做成各种动物形状，吃起来很有趣。

土豆餐颇具特色，这种饮食方式很像我国广东的早茶，食品以土豆为主，做成各种类型的小点心，每样数量少花色品种很多，再加上一两盘切成薄片的灌肠和火腿或少量牛肉、鸡肉、鱼肉及青菜。

### 咸猪手

德国烤咸猪手声名远扬，做法是先用盐腌两天，好让它们充分吸收盐、酒的味道，然后再放入烤炉烤。随后，暗红的咸猪手被切成薄片（已去骨）端上了桌，不禁让人垂涎三尺。手执刀叉尝上一口，会发现咸猪手的表面烤得相当酥脆，内里则肉汁丰富，肉质松软，可谓鲜得到位，咸得入味。与此同时，还可以拿咸猪手去蘸一蘸旁边一小碟黄芥辣，味道更显丰富。

在德国厨师将经过腌制的咸猪手放入烤箱内烤2至3小时。经过厨师的精心炮制，猪手会变得甘香酥脆、肉味香浓、外脆内滑香气袭人。当然，吃猪手要配德国啤酒才更有味道。

# 住宿



柏林在5-9月间最为繁忙，那时要去的话预订房间是明智的选择，尤其如果你特别向往某个特殊的地方的话。新的旅馆会随时出现，其中包括“艺术宾馆”（艺术家设计的巴洛克式宾馆）是最新的潮流。

柏林还有许多出色的独立宾馆，每一家的舒适度、装饰格调和服务都非常不错。除了标准间之外，许多宾馆现在提供私人房间，通常提供套房设施，甚至还有为夫妇和家庭准备的小型公寓。

## 市中心

如果你希望离主要的景点和城市夜生活很近的话，市中心是一个住宿的好地方，不过你得付额外费用才能得到特别待遇，但柏林出色的公共交通系统意味着你永远不可能离景区太远，不论你选择在哪里休息。

## 夏洛滕堡和威尔默斯多夫地区

夏洛滕堡和威尔默斯多夫一般能比其他地区提供更好的住宿等级和更多中等价位的旅店可供选择。在这里你还能发现，在19世纪晚期建造的优雅的公寓楼中占据着贵族气氛十足的小旅馆，那些楼房还装有鸟笼式电梯。许多这样的旅馆最近被装扮一新，不过你仍然能找到公共设施共享的便宜房间。其中一些旅馆并不是全天都有人值班的，所以提前致电。

## 克鲁伊茨贝格地区

克鲁伊茨贝格有着活泼的街市生活和无拘无束的酒吧、咖啡馆场所，这里是柏林另一个有趣而价格合理的住宿场所。弗里德里希斯海因也一样，沙砾般粗糙的前民主德国美学令它与十分贵族化的市中心和普伦茨劳贝格截然不同。不过后者也是个不错的住宿地，其中部地带比市中心更加宁静，不过至今那里的住宿选择依然少得惊人。

## 露营

柏林的露营地不是很多，也不是特别好。所以这些地方都远离市中心，并且搭乘公共交通也很麻烦。不过大多数地方仍然会人满为患，所以一定要提前致电询问。费用大约为每人5.1欧元左右，外加3.8的小帐篷场所到6.6欧元的带车位的大帐篷地，淋浴每人0.5欧元。

## 住宿推荐：

### ALSTERHOF 阿来斯特酒店

地址：德国柏林AUGSBURGER STRASSE 5 D-10789 BERLIN GERMANY

### CENTROVITAL 中央酒店

地址：德国柏林BRAUEREIHOFF 6 13585 BERLIN GERMANY

# 通讯

大多数公用付费电话都不再接受硬币，而是使用可以在邮局、旅游办事处和报摊购买到的电话卡。

柏林到处都是邮局。

中心邮局（main post office）位于Joachimstaler大街，在动物园火车站附近。如果要收取留局待取的邮件，应在信件上明确标明“Postlagernd”。



中央酒店



## 夜总会/俱乐部

柏林的夜总会在欧洲是最为原始自然而且形式多样的，它们会不断掀起新潮流，为新的音乐、时装和设计提供展示的舞台。最为前卫的俱乐部往往就在工业场所临时聚集——废弃的工厂、仓库或邮局。电子音乐依然占主导地位，但是如今其音乐种类繁多，从鼓打贝斯（Drum'n'Bass）到朋克、拉丁和非洲音乐。

## 歌剧院/电影院

柏林为追求高雅艺术的人们准备了许多不错的去处。尽管预算严重不足，这座城市依然维持了三座世界级的歌剧院。主流的、反传统的和边缘艺术的剧场都十分火爆，酒店歌舞表演和各种其他演出也同样受欢迎。而在这座举办自己的国际电影节的城市中，电影院自然是数不胜数，从老套的综合电影院到破旧的艺术电影院比比皆是。

## 滑冰

柏林的室内溜冰场在10月中旬至3月初之间开放。费用是每两小时溜冰成人3.6欧元，优惠价1.65欧元，外加每小时3.6欧元的冰鞋租金。要在特殊时段溜冰请提前致电，不过从9am—9pm是比较普遍的时段。

## 跑步

柏林公园众多，十分适宜跑步。迄今为止最受欢迎的慢跑场所是蒂尔加滕，不过泰戈尔（Tegel）的泰戈尔森林和Wilmerdorf/Zehlendorf的Grunewald风景更加迷人。沿景色优美的Schlac-htensee有5公里的跑道。夏洛滕堡公园是另一个很好的选择。或者就在城市的街道上沿街慢跑也很不错。

## 游泳

柏林有许多室内或室外的公共游泳池。其中一些会在特定的上午关闭以供学校游泳队训练。其他的限定了特定的人群——女性游泳池、男性游泳池、裸体者游泳池、老年人游泳池等——在每周的特定时间才开放。除非另外注明，游泳池收费一般是成人4欧元，优惠价2.5欧元；桑拿（全部裸体，通常是男女混合浴池）一般费用为成人14欧元，优惠价10欧元。营业时间根据日子、游泳池和季节变化，差异很大。若要进行特殊活动，可以致电游泳池或热线电话：01803-102020，或者查询网站www.berlinerbaederbetriebe.de

# 购物

柏林每个区都有自己的购物中心，但是最有趣的商场往往在偏远地带。大型购物中心在库而非司大街和菩提树大街。各商店的营业时间不同，大多数大商场营业时间从9:30-20:00，周六9:00-18:00。库而非司大街和菩提树大街的许多商店在国事访问、阅兵和电影节的时候会开到很晚。在这里，旅游者一般选择购买相机、皮具、时装等。

## 百货公司和购物中心

Dussmann：当你在数层的CD区（可以问店员借免费便携式CD播放器以便试听）、书籍和影视区闲逛之时，时间很容易悄悄流逝。而咖啡吧、网吧和阅览区更令人流连忘返。

Potsdamer Platz Arkaden：这个舒适的美国风格多层次室内购物商场里有着各种品牌的专卖店，如H&M、Mango、Esprit、Hugendubel和Saturn。这里也有几家饮食店。

## 农贸市场

柏林每个住宅区都有自己的农贸市场，你可以在那里买到新鲜的农产品，还有面包、干酪、肉、蜡烛、礼品、鲜花、熟食等。对于喜欢异国情调的人来说，就该前往克鲁伊茨贝格的Landwehr运河沿岸的土耳其市场去置办一顿丰盛的野餐，买上水果、土耳其面包、橄榄、羊乳酪和其他可口的食物。拎着你的战利品，沿运河向西走一小段便可以来到景色更加优美的Fraenkelufer。

## 跳蚤市场

著名的跳蚤市场在Strasse des17街和火车（Tiergarten）站。一般在周六和周日10:00-17:00开放。东部的一家在博物馆岛附近，周六和周日的11:00-17:00开放。那里的东德纪念章等纪念品值得收藏，但柏林墙的碎片大多是伪造的。值得推荐的是：每年圣诞节前的最后七个周末都举办购物节。



# 旅行贴士

## 安全

众所周知，柏林是欧洲最安全、包容性最强的城市之一。在夜间行走通常不会遇到危险，像任何城市一样，这里有着为数众多的安全设施。

尽管有不少负面报道，柏林的种族攻击还是十分罕见的。说到这里，虽然任何肤色的人在市中心都是安全的，但对外国人和同性恋的侵犯更可能在偏僻的东部地区如Marzahn和Lichtenberg等地方发生。那些地区的失业率和统一后社会的不满情绪较高。不论你的肤色是哪种，如果你看到任何“白皮肤”（穿着带鞋带长靴的光头男人），请马上走开。

避免毒品的理由很明显，但还是要特别提醒：这里很多毒品是由类似黑手党的组织经销的，十分危险。

大多数城铁站和地铁站都有标志为“SOS/Notruf/Information”的电子信息和紧急求助设备，并且画有一个很大的红色铃铛标志。如果你想要紧急求助，只需按“SOS”按钮。按Information按钮可以直接与站长通话。

## 旅游咨询中心

- (1)在勃兰登堡门，咨询时间：9:30~18:00。
- (2)动物园附近车站的邮局附近，提供票务、订房、景点介绍等服务。咨询电话：29749241
- (3)欧洲中心纪念教堂边，咨询时间：周一至周六8:00~22:00，周日9:00~21:00。电话：250025

## 其他

### 洗衣店：

柏林有许多地方可以清洗你的小物件。处于绝对优势的连锁店是Schnell und Sauber，它在城内各处拥有许多连锁店，其中包括夏洛滕堡Uhlandstrasse街53号、Kreuzberg区Bergmannstrasse街109号以及市中心Torstrasse115号。洗一桶衣服的花费为3—3.5欧元，加上每10分钟0.5欧元的烘干费。所有洗衣店每天都从6am营业到11pm。

### 打折卡：

柏林欢迎卡（Berlin WelcomeCard）可供一个成人和最多三个14岁以下的儿童在柏林一波茨坦地区享用72小时的公共交通，并可享受博物馆、节目表演、景点、观光线路和游船线路的折扣。该卡在柏林旅游营销有限公司（BTM）的各旅游办事处以及许多宾馆有售。

柏林俱乐部卡（Clubbing Berlin）这对于夜猫子来说是很划算的，凭此卡可以进入12个俱乐部，包括Sage和Casino。在BTM旅游办事处和A&O青年旅舍有售。

Schaulust柏林博物馆卡（Schaulust Museen Berlin）对博物馆爱好者来说最划得来，此卡连续三天有效，持卡者可以无限制地进入柏林的50家博物馆，包括帕加门和埃及这样的绝佳博物馆。BTM旅游办事处有售。

SMB博物馆通票（SMB Museum Pass）分为Tagkarte（一日通票）和Dreitagkarte（三日通票）。凡是由德国柏林国立博物馆（Staatliche Museen zu Berlin）开办的博物馆凭此票都可以无限制地进入。



柏林风光



## 柏林一日游

### 线路特色：

漫步于柏林精华景点之间

### 线路设计：

菩提树下大街→御林广场（宪兵广场）→勃兰登堡门和巴黎广场→波茨坦广场

### 线路指导：

从老城的市中心亚历山大广场出发。亚历山大广场上最醒目的建筑是那座高高耸立的电视塔，它是柏林最高的建筑。站在塔上可以鸟瞰柏林壮丽的全貌。在电视塔脚下有专设的咖啡馆。

沿着卡尔-李卜克内西大街(Karl-Liebknecht-Strasse)就来到了富丽堂皇的菩提树下大街。这里座落着众多的著名建筑。在街道右侧第一个是令人难忘的霍恩措伦(Hohenzollern)王室的宫廷教堂 - 柏林大教堂(Berliner Dom)。穿过重新整修过的卢斯特花园(Lustgarten)有路可以通到博物馆岛，岛上那些宏伟的博物馆里展有世界一流的收藏品。

返回菩提树下大街后，会走过纵贯大街的宫殿大桥(Schlossbrücke)。大桥由著名的普鲁士建筑家卡尔-弗里德里希-申克尔(Karl Friedrich Schinkel)设计，桥上装饰的雕塑光彩照人。

过桥后在街道右侧的建筑原为军械库(Zeughaus)，现在是德国历史博物馆。目前该建筑正在按照著名建筑设计家贝聿铭先生的设计规划进行修复。原博物馆中的展览现移到了大街对面的太子宫(Kronprinzenpalais)中。

在军械库边上的新岗亭(Neue Wache)是联邦德国中央纪念馆，用以纪念在战争中和暴虐下的受难者。透过街道边上的栗树丛您会看到1827年为当时的合唱学院建造的马克西姆-高尔基剧院(Maxim-Gorki-Theater)。

沿街的下个建筑是建于1748至1766年的、柏林最老的大学 - 洪堡大学(Humboldt-Universität)。再往前，在与大学大街(Universitätsstrasse)的交界处的街心上耸立着一尊宏伟纪念雕像，那是赫赫有名的普鲁士国王弗里德里希二世在他心爱的坐骑上的骑士雕像。

在大街的另一侧是弗里德里希古城的第一座建筑 - 国家歌剧院(Staatsoper)。歌剧院的边上便是倍倍尔广场(Bebelplatz)。在广场中的地下空图书馆纪念馆提醒人们不要忘记1933年纳粹焚书的罪行。

广场后面独特的圆顶建筑是圣 - 黑德维希天主教堂。右侧是原(王家)图书馆。在这里我顺便绕路去看一看御林广场。那里有音乐厅、德国大教堂和法国大教堂，是全欧洲最美丽的广场之一。

在弗里德里希大街同菩提树下大街的交界处，还有大众汽车公司的展厅。那里展示着大众汽车公司推出的最新、最豪华的车型。弗里德里希大街以其高级购物中心拉法亚特精品廊(Galeries Lafayette)，和206，205号购物走廊展示着新柏林的建筑风格。那里的商品琳琅满目，尽您选购。而德国分裂时期最著名的关卡 - 查理检查站(Checkpoint Charlie)，则记录着柏林痛苦过去。

要到御林广场，您可以从倍倍尔广场出来，进Behrenstrasse，再拐进Markgrafenstrasse，一直往前走即可到达。

交通方式：步行

## 柏林两日游

### 线路特色：

悠闲逛柏林

### 线路设计：

D1国会大厦→勃兰登堡门→市政厅→柏林电视塔  
D2波茨坦广场→柏林动物园

### 线路指导：

建议第一天游览城市东区，第二天游览城市西区，缩小活动范围可以节省路上的时间。

### 第一天：可以沿菩提树下大街乘坐100路公共汽车。

乘轻轨在菩提树下大街站下车，或乘100路公共汽车到共和国广场站就能到达国会大厦，这里是联邦政府的所在地。国会大厦的屋顶平台和最上边的穹形圆顶对外开放，可以俯瞰柏林东区的内城景色。

提示：国会大厦免费参观，但您要算进排队等候的时间。

从国会大厦步行几分钟就到勃兰登堡门。勃兰登堡门是柏林的标志，也是柏林分裂和重新统一的象征。

提示：在勃兰登堡门的南侧有旅游服务部，可以得到各种旅游信息。

巴黎广场与宫殿广场之间是柏林最著名的大道 - 菩提树下大街。再往前走，是柏林市政厅，柏林市长办公地。柏林市政厅由于其赤陶颜色也被称作红色市政厅。

沿着施普雷河往前，过了尼古拉小区，就到了亚历山大广场。广场上耸立着醒目的电视塔，它是柏林最高的建筑。站在电视塔环形观光台上，可以鸟瞰柏林壮丽的全貌。这一机会您一定不能错过。

**第二天：从柏林新建的中心 - 波茨坦广场出发。**那里，您将看到一组让人望而观止的摩天高楼建筑群。克尔霍夫大厦设有全欧速度最快的电梯，通往顶楼的观望层。广场上由Arata Isozaki设计的带有绿色方块标志的黄色德比斯大楼高耸入云。

可从波茨坦广场乘200路公共汽车，直达动物园站。动物园地区是柏林西区的中心。游览动物园，您一定得去看看深受柏林人宠爱的大熊猫宝宝和艳艳，还有已经成为柏林动物园名片的小北极熊。

步行就可到达柏林著名的购物大街 - 选帝侯大街。在选帝侯大街最东头和Tautzienstraße大街的开始处座落着著名的卡迪威百货大楼。在第六层顶层的美食厅的人们购物之余理想的休闲之所。

### 餐饮小贴士：

来柏林您一定得尝尝这里的传统快餐咖喱香肠。柏林最典型的饮料是柏林白啤(Berliner Weisse)，特别是在夏日里选上一家啤酒园或坐在餐馆的露天平台上，柏林白啤会给您带来更好的享受。



# 波茨坦广场

最初的波茨坦广场只有一个十字路口。之后，在这里建起了波茨坦火车站，从而发展成交通最繁华的地区之一，也成了首都生机勃勃的都市生活的代名词。二次大战中，广场遭到严重毁坏。由于它地处美、英、法、苏管辖区的交界处，并有柏林墙横穿广场，使这繁华一时的城市中心，在战后沦为没有人烟的隔离区。

柏林墙倒塌之后，波茨坦广场曾是欧洲最大的建筑工地。1993年至1998年间，这里建起了戴姆勒-克莱斯勒区，其中有办公楼、商店、饭店、居民住房、餐馆以及Stella-音乐剧院和一个卡西诺赌场。22层高的德比斯大楼(debis-Haus)由累措·皮亚诺(Renzo Piano)设计，其巨大宽阔的正厅内设有Jean Tinguely的机械雕塑"Meta-Maxi"。与其相连的是一家全景电影院和购物中心阿卡丹(Arkaden)，内有各式商店，商品种类繁多。

2000年，座落在肯珀广场(Kemperplatz)的索尼中心(Sony Center)正式开放，索尼公司的欧洲总部设置在此。七栋大楼环抱在一起，被围成的中心区宽敞明亮，上有一带皱褶的蓬式顶盖。这组超时代的建筑群还包括有一家新的电影博物馆、两家电影院、一家全景电影剧场、餐馆和一个叫做“音乐箱”的观众与“展品”可以交流的展览。

带有红砖外墙的克尔霍夫大楼(Kollhoff-Gebäude)内有欧洲最快的电梯，游客可以乘此电梯上楼，饱览市容风光。

波茨坦广场位于Potsdamer Platz 10785 Berlin，是新柏林最有魅力的场所。其引人注目的建筑集餐馆、购物中心、剧院及电影院等于一身，使它不仅吸引着观光的游客，也吸引着柏林人经常到此一游。而以前的波茨坦广场只成为现在广场中的一小部分。

**克尔霍夫大楼观景台开放时间：**星期二至星期日 11:00-20:00；**票价：**约3.5欧元

**交通：**

**轻轨(S-Bahn):** S1 S2 S25 波茨坦广场站 (Potsdamer Platz)；

**地铁(U-Bahn):** U2波茨坦广场站 (Potsdamer Platz) 或 Mendelssohn-Bartholdy-Park 站；

**公共汽车:** 129 148 200 248 348 路

## 柏林墙/东边画廊

世界最大的露天画廊，位于柏林东火车站至奥伯鲍姆桥之间，绘画的载体是著名的柏林墙。1990年9月28日，来自21个国家的180位艺术家在长达1316米的柏林墙上，创作了不同主题的绘画。其中最著名的作品有Dimitri Vrubel的《兄弟之吻》，Gunther Schaefer的《祖国》，Gerhard Laehr的《柏林-纽约》等。1991年，这段柏林墙被列为保护建筑。

**柏林墙：**在东西德国分裂期间，柏林位于民主德国（东德），但其中一部分地区属于联邦德国（西德）。1961年修筑的柏林墙将当时的西柏林紧紧围住，使西柏林同柏林东部地区和整个东德地区隔离开来。1989年柏林墙的拆除标志着两德统一进程的开始，也是冷战结束的标志性事件。如今只有在很少的几处还能看到一些柏林墙的残迹。

分离期间，彩色装饰画家和艺术家就有以墙代纸，在柏林墙西侧一面作画的传统。柏林墙倒塌后，一些著名的喷画艺术家在长期保留墙段的东侧一面作画，形成了今日的东边画廊。

**交通**

**地址：**Mühlenstr.10243 Berlin

**轻轨 (S-Bahn)：**S3、S5、S6、S7、S9、S75，华沙大街站 (Warschauer Str.)；

**地铁 (U-Bahn)：**U1、U12、U15，华沙大街站 (Warschauer Str.)；

**公共汽车：**140、142、340、147 路。



## 勃兰登堡门和巴黎广场

就在勃兰登堡门南侧，2003年终于开始建造被害欧洲犹太人纪念馆 (Memorial to the Murdered European Jews)，俗称大屠杀纪念馆。纽约建筑设计师Peter Eisenman用高低不同的水泥柱构成了一个巨大的栅格，让它抽象地象征风中麦田。游客可从任何一点进入这一奇景，还能自己穿行其中。

勃兰登堡门位于巴黎广场 (Pariser Platz) 侧面，如今由使馆和银行大楼构成，重现了19世纪全盛时期“君主接待厅”的景象。同样，这儿也有依照原貌重建的阿德隆宾馆，这座宾馆曾经接待过查理·卓别林、葛丽泰·嘉宝、比尔·克林顿等有名望的客人。如今想要在那里住一间可以看到勃兰登堡门的景观房，仍然必须要颇有名望或十分有钱。

最近重建的勃兰登堡门 (Brandenburger Tor) 是冷战时期分裂的象征，如今却成了德国重新统一的见证。不过，它的历史可上溯到18世纪，当时它是柏林18个城门中最美丽的一座。那座四马战车雕像上张着翅膀的胜利女神指挥着马拉战车，以胜利的姿态立于高处。其北翼为沉默之屋 (Raum der Stille)，疲倦或情绪不好的人可去那里一坐。

**地址：**Pariser Platz 11017 Berlin (Mitte)

**交通：**

**轻轨(S-Bahn)：**S1 S2 S25 菩提树下大街站 (Unter den Linden)；

**公共汽车：**100、200、248、257、348 路



**By：**语泓 (北京)

**德国的象征：勃兰登堡门。**四匹飞驰的骏马拉着一辆双轮战车，战车上站着一位背插双翅的女神，她一手执权一手提缰，一只展翅欲飞的普鲁士飞鹰立在女神手执的饰有月桂花环的权杖上。

## 柏林动物园

柏林动物园位于市中心，原是私人花园，1954年8月改建为动物园，1955年7月2日正式开放。

初期，只有120种动物，总数不超过400只。以后逐年有所发展。1980年，该园占地400英亩，共拥有900种动物，总数达5000只，其中有1289只哺乳动物、2047只飞禽和555只爬行动物。

# 国会大厦

国会大厦建于1884至1894年，是保罗·瓦洛特在德意志帝国成立之后为帝国议会建造的具有象征意义的建筑。由于当时威廉二世的反对，建筑上的铭文“为了德意志人民”是在一次世界大战期间才被镶上的。

1918年11月9日，议员菲利普·沙伊德曼通过国会大厦的窗口宣告共和国的成立。1933年2月27日大厦失火，部分建筑被毁，失火原因不明。“国会纵火案”成为纳粹统治者迫害政界反对派人士的借口。

国会大厦现在不仅是联邦议会的所在地，其屋顶的穹形圆顶也是最受欢迎的游览圣地，它不断更新的历史映照着自十九世纪以来德国历史的各个侧面。

**开放时间：**国会大厦的穹形圆顶每天8:00-24:00对外开放，可免费参观，请注意算入等候时间。在不召开会议时，议会大厅也可免费参观。星期一至星期五从九点到十七点，周末及节假日从十点到十六点，每整点有讲解。

**地址：**Platz der Republik 111011 Berlin (Tiergarten)

**交通：**轻轨(S-Bahn): S1 S2 S25 菩提树下大街站 (Unter den Linden)；公共汽车: 100、200、248、257、348 路



菩提树下大街上的德皇弗里德里希二世骑像

## 菩提树下大街

首先映入眼帘的是你右手边的俄罗斯大使馆（菩提树下大街63—65号），一幢斯大林时代的“结婚蛋糕”风格的白色大理石建筑。

街对面的画廊是老国家图书馆（Alte Staatsbibliothek；菩提树下大街8号），自1661年建成以来，该馆收集了大量的藏品，其中包括《贝多芬第九交响曲》的活页乐谱原稿。

旁边就是洪堡大学，最初是弗里德里希二世的兄弟海因里希的宫殿，他华而不实的骑士雕像占据了大学外菩提树下大街一大片地方。马克思和恩格斯曾在此学习，而爱因斯坦和格林兄弟都在这个学校大批杰出教员的名单上。

这条柏林最繁华的林荫大道大约向东延伸1.5公里直到勃兰登堡大门。



By: 语泓 (北京)

菩提树下大街的市中心广场，第三帝国青年运动中希特勒“焚书抗儒”坑就在这个位于洪堡大学对面的广场上。



By: 喜琳 (北京)

佩加蒙博物馆(Pergamon-Museum)以其所收藏的大型硬代建筑物部分最具盛名。

## 博物馆岛

博物馆岛位于Unter den Linden / Am Kupfergraben 10178 Berlin (Mitte)，博物馆岛上的建筑群是一组独特的文化遗产。岛上的五座博物馆形态各异，却又和谐统一，施普雷河从两侧流过，使它们的气势更加宏伟磅礴。

### 五个博物馆

老博物馆建于1830年，由申克尔设计。内部的圆形大厅带有高大的圆顶，将馆内的古代艺术雕塑藏品笼罩在迷人的氛围中。

**新博物馆**建于1843年至1859年，由F·A·Stüler设计。新博物馆是为分担老博物馆的藏品太多的压力而建，曾展有人类发展史展览，整个建筑也依展览内容，同历史发展的各阶段相呼应。二次大战中的轰炸使新博物馆成为一片废墟，重建工程由建筑家David Chipperfield设计，预计到2007年完成。

**国家艺术画廊**，现称老国家艺术画廊，建于1867年至1876年，同样由Stüler设计，由Johann Heinrich Strack完成。最初意在建造一个“科学家的殿堂”，建成之后却成为德国十九世纪绘画的收藏馆。建筑外层带有高大、宽阔的阶梯，和弗里德里希·威廉四世骑马铜像。整个建筑于五十年代被重新修建。自1997年起再次得到重修。

在十九世纪末二十世纪初建成的**博德博物馆**是带有巴洛克风格的建筑。建筑强悍的圆顶和宏伟的入口大厅宛如横跨在施普雷河上的一条大船。当时的博物馆大臣威廉·冯·博德将内部的展厅按照各时代的风格逐一进行设计。该馆的修复工程将于2005年完成。馆内的绘画藏品现在可在文化中心的名画陈列馆内欣赏到。

岛上最年青的建筑是1930年建成的**佩加蒙博物馆**，展有气势磅礴的宙斯祭坛，巴比伦的游行大街Ischtartor及罗马式的Milet大门。



喜琳

美女

她在蚂蜂窝的永久地址：

<http://www.mafengwo.cn/u/303215.html>

“柏林博物馆岛是德国文化艺术的骄傲，岛上的五座博物馆形态各异，却又自然交融……”





# 法兰克福

法兰克福，一个商业和文化的动感之都。传统和现代，商业和文化，动感和宁静，从来没有如此完美的融合在一个城市里面。闪闪发光的摩天大楼与保护得极好的历史天际线形成鲜明的对比。

资本之城的土壤上开出了文化的奇葩，众多的博物馆在美因河两岸星罗棋布。无论是其数量，还是质量，在德国，只有柏林能与其比肩。

它还是一个全球重要商品交易会的主办地。最知名的是每年十月初的法兰克福图书展，几十万人会在瞬间同时涌来。

法兰克福是欧洲货币机构汇聚之地，有德国最重要的证券交易所，是德意志中央银行、欧洲中央银行和欧洲单一货币联盟成员国管制银行的所在地。

作为德国的门户，法兰克福拥有德国最大的机场和欧洲大陆上最大的货运和客运量。法兰克福机场城，本身就是一座永不睡眠的城市。

法兰克福是一个迷，是矛盾的结合体，是斯芬克斯，值得每一位好奇的游客去解读。

位置：美因河畔  
人口：65万左右  
语言：德语  
货币：欧元  
国际区号：069



By：蝓生  
美茵河上的天鹅



## 最佳旅游时间

法兰克福气候温和，春秋季比较潮湿，夏季炎热，冬季寒冷，夏冬温差很大。1月份平均气温-1.5℃，7月份平均气温17.5℃。

十月份有世界上最大的书展，是城市的一大特色，不过因为游客太多，得事先预定好房间。

## 文化

### 文化中心

从十六世纪开始，这里被指定为选举罗马皇帝和加冕的场所，也开始了欧陆文化中心的地位。

### 书柜

1945年，德国颁布法令，规定今后出版的所有德语印刷品，都有义务交一份到法兰克福的德意志图书馆予以保存，以备查用。

日积月累，法兰克福就有了“德国最大的书柜”之称。

### 文学

大文豪歌德(Goethe)《安妮日记》的作者安妮·弗兰克(AnneFrank)的故乡。

歌德是德国狂飙突进运动的主将。他的作品充满了狂飙突进运动的反叛精神，在诗歌、戏剧、散文等方面都有较高的成就。代表作有《少年维特的烦恼》和《浮士德》。

《安妮日记》：一个不到16岁就被纳粹夺去了生命的孩子的日记在战后成为人们对那场人类梦魇进行深刻反思的珍贵教材。

### 哲学

现代西方哲学的重要流派之一、以批判理论著称的法兰克福学派。

由法兰克福大学社会研究所构成的学术团体，代表人物有霍克海默、阿多尔诺、马尔库塞、弗洛姆。以批判与重建为主题，以启蒙精神、工具理性、科学技术、大众文化、工业文明批判为核心，以非压抑性文明和交往合理性重建为目标，对启蒙精神的批判贯穿其中。始于1923年，止于1983年。

## 历史

公元前后，莱茵河和多瑙河是罗马帝国的北方边界，罗马人修筑了连接两河的长城，从法兰克福附近经过。于是人们在这里设置了驻军营地，

随着罗马帝国的崩溃，这时军营日渐荒芜，几乎被人遗忘，直到8世纪才再度兴起。取名法兰克福，意思是法兰克人（日耳曼民族中的一支）的渡口。

公元794年法兰克福作为查理大帝的行都首次载入史册。

1152年，选帝侯们首次在法兰克福聚会，选聘书巴巴罗萨即红胡子一世为帝。

1356年卡尔四世颁布金牛诏书，正式规定，选皇帝在法兰克福举行。

从1562年起，法兰克福又取代亚琛，成为皇帝加冕大曲举行地，前后有10位皇帝在这里加冕，登上皇帝宝座。

神圣罗马帝国于1806年正式告终，从1816年到1866年，法兰克福又成为德意志邦联议会所在地。

1848年，德意志各邦组成德意志国民议会，在法兰克福举行会议讨论德意志的统一问题。

1866年法兰克福并入普鲁士，结束了从1372年以来的帝国自由市的自治地位。

德国统一后，这里工业迅速发展，化学工业尤为突出。

第二次世界大战中，33次大轰炸摧毁了法兰克福80%的建筑。战后，法兰克福迅速重建。

今天除化学、电子、机械工业外，第三产业如交通、金融、博览事业更是蓬勃发展，市区一改旧观，高楼林立，法兰克福一跃成为国际知名的大都市。

# 交通

## 航空

**法兰克福国际机场(Flughafen)**，位于城西南12公里，是一个恐龙形的机场，庞大无比，欧洲货运量最大、客运量第二，是德国通向世界的门户。

从中国飞往德国，通常以法兰克福机场为终点站。每天都有到北京、上海、香港的定期直达航班。

机场有两个登机楼(Terminal)，一号楼(Terminal 1)有ABC三个厅，国航和汉萨飞中国的航线在B厅，国泰在二号楼(Terminal 2)。机场的两个登机厅由高架轻轨列车(Skyline)连接。

机场有两个火车站，法兰克福附近地区和城市在一号楼地下的地区车站，远途的要过天桥到远途车站(Fernbahnhof)，这里有到德国各主要城市的列车。进法兰克福城可以乘市郊列车S8，到市区要15分钟，乘出租车到市区要20分钟。

### 前往

**火车**：机场火车站就在1号机场大楼。从机场火车站乘坐S-Bahn至法兰克福总站Hauptbahnhof简称Hbf需10分钟，每10分钟一班车。

前往其他德国城市，可在机场火车站的旅游中心取票；旅游中心开放时间为：每天8:00 - 22:30；12月24日及周日8:00 - 18:00。

**巴士**：法兰克福机场设有来往海德堡及曼海姆的巴士专线。

**的士**：在机场过了海关后，旅行者可按出境大堂内的提示找到的士站的位置。前往市中心的车程约20分钟。的士一般是桔黄色的奔驰。

## 出租车

起步价：1.9欧，每公里最低1欧。全市范围内都有出租车等候处。叫车电话：792020、634800、23001

## 公交车

公交系统十分发达，只是有些贵。车票在停靠站的机器上能买到。

法兰克福卡：免费搭乘市区及往返机场的公共交通工具。在21家博物馆享受50%的折扣优惠。一日卡8欧，两日卡12欧。

## 汽车租赁

租车时需出示国际驾驶执照及护照，有时也需登记信用卡的资料。租车公司的汽车保险契约等，必须小心查询。

国际租车公司如SIXT, Hertz Rent A CarAs等在欧洲各地均有连锁店，交还车辆尤其方便。

所有大型轿车出租公司都在中央火车站和机场设有办公室。



法兰克福与柏林的位置关系图



# 旅行贴士

## 邮政/通讯

在邮政局及街上的公共电话亭可打当地或长途电话。邮政局有电话卡出售，有DM12及DM50两种卡，可在大部分电话亭使用。

在法兰克福使用手机信息顺畅。

大城市的邮局通常是星期一至五8:00 - 18:00办公，星期六至中午12:00。主要火车站或机场的邮政局办公时间会长些，而且在星期日也办公。

## 货币/银行

保罗广场对面穿过大街的商业街银行林立，不负银行城市的盛名。某些银行不收取手续费，在那里进行货币兑换比较划算。

银行一般营业时间为上午8:30 - 13:00，下午14:30 - 16:00，星期四延至下午17:30，星期六、日均全日休息。

在机场和主要的火车站均设有外汇兑换处，营业时间为8:00 - 20:00。

## 其它

**商店**平时营业时间为8:00 - 20:00，星期六为7:00 - 16:00。如果在深夜或星期天需要买东西，可以去法兰克福Hauptbahnhof，法兰克福Flughafen或者加油站的便利店。

**博物馆**多数于星期一闭馆，不过通常星期三会延长开放时间。

**法兰克福卡**是免费搭乘市区及往返机场的公共交通工具。在21家博物馆享受50%的折扣优惠。一日卡8欧，两日卡12欧。



By: 小虎同学  
美茵河畔的调调



# 节日

## 国际图书博览会

法兰克福是欧洲最大的会展中心，每年承办至少5000次的国际国内大型会务。每年十月在这里举办的法兰克福国际图书博览会吸引了世界各地的游客、书商汇聚于此，规模不同凡响。

## 博物馆堤岸节

广受欢迎的博物馆堤岸节每年8月举行，每次都会吸引数百万游客，也是法兰克福年度特色活动之一。

在美因河两岸，所有的法兰克福博物馆都通过各种特色展出和固定展览向人们展现自己。在最后一个晚上，美因河上无数绽放的焰火将为整个活动划上美丽的句号。

## 圣诞集市

传统的法兰克福圣诞集市于年末在罗姆堡开张，是德国最美丽的圣诞市场之一。温暖的烛光和美妙的香气营造出美好的氛围。

一些特产美食，在圣诞集市上总是品种繁多并质量上乘。同时还有10个教堂的50口大钟齐鸣，让人不能忘怀。

## 法兰克福之声音乐节

法兰克福之声音乐节，沿蔡尔街举行，在8个露天舞台上的70多场演出持续12小时，当地和外来乐队演奏电子音乐、灵乐、布鲁斯和摇滚，联袂展现当下流行乐的走势。

## 艺术和手工艺节

5月末6月初在保罗广场举行艺术和手工艺节。

# 餐饮

法兰克福市内传统的酒馆是体验当地美味佳肴的首选之地。这些酒馆提供Ebbelwoi，含酒精苹果酒及当地的特色美食如HandkasemitMusik和法兰克福绿色酱。

大多数的Ebbelwoi酒馆都在青年旅舍正背后的老萨克森森区里。在多数酒馆里，你要的酒都是用Bembel罐子端上来的。挤向你旁边的人并且从他们的罐子里抢些酒喝算是一个传统。

## 特色美食

**HandkasemitMusik**：是一个你只有在德国才能听到的名字。形容的是一种浸泡在油和醋里并附加洋葱的奶酪，上桌时加上面包和黄油，但没有叉子。这种浓烈的混合物会在人体内催生一种自然的气体，随着气体的排放，这道菜的“音乐”部分便开始了。

**法兰克福绿色酱**：是用欧芹、酸模、小地榆、紫草、雪维菜和细香葱混以酸牛奶、蛋黄酱或酸奶油做成，与土豆和牛肉或鸡蛋一同上桌，据说是歌德的最爱。

## 食府推荐

**饕餮胡同 (Fressgasse)**：位于歌剧广场和证券所街之间的街区，有各种咖啡馆、餐厅及专营各种食品的商店。胡同东北方向的街道也散布着很多有趣的餐馆。

**Kleinmarkthalle (Hasengasse巷边上)**：是一条巨大的有蓬走廊，销售水果、蔬菜、肉类、鱼和热食的食品市场。货摊上有意大利、土耳其、中国和德国食品，你可以买到色拉、新鲜水果汁以及葡萄酒和啤酒，最有名的是牛肉香肠摊 (GrefVolsings)位于购物街蔡尔街正南面。

**ZumGemaltenHaus**：SchweizerStrasse67，是市内品尝当地特色食品最好的地方之一，其中包括HandkasemitMusik奶酪，五彩缤纷的外观和室内悬挂的画使其在附近的酒馆中脱颖而出。主菜：10-20欧。

# 住宿



法兰克福的旅馆层次分明，旅行者大都能在这里找到合适自己的旅馆。

格调高雅的迎宾馆费用较高；博览会会场附近有适合商务和团体旅客的马丽特饭店；在火车总站对面有钻石王冠旅店，博览会期间价格上调；不懂英语和德语的游客能在可里司多饭店入住；需要感受一下留学生心情的话，则可以去Persion Backer看一看。

## 住宿推荐

### 高档

#### Frankfurter Hof

地址：Kaiserplatz

价格：单人129-405欧，双人149-455欧

是两个重量级高档饭店之一，提供豪华的房间和上乘的服务，门外还有一个漂亮的庭院式餐馆。周末，房价差不多为平时的一半。

电话：215 02

#### Villa Orange

地址：Hebelstrasse 1

价格：单人120-190欧，双人130-270欧。

介绍：意大利风味的“乡村”庄园。内有图书馆、庭院，宽敞的房间里还有四柱大床。里面的酒吧24小时营业。位于市中心以北400米。

电话：405 840

### 中档

#### Hotel am Dom

地址：Kannengiessergasse 3

价格：单人85-90欧，双人95-110欧

离大教堂只有几步远。很受欢迎，需要提前预订。

#### Zur Traube

地址：Rosenberger Strasse 4

价格：单人50欧，双人80欧。

介绍：外观上像一个乡村家庭旅馆，内部是纯粹的土耳其妓院风格：房间以红色灯罩装点，床上罩着花边网，而酒吧是热烈的粉红色，墙上挂着绸缎帘子和色情图画。总之一切独特的地方。

电话：280 388

### 经济

#### DJH hostel

地址：Deutschherrnufer 12

价格：15-20欧

介绍：从中央火车站乘46路车到Falken-steiner Platz广场，或者乘2、3、4、5路或6路城铁到Lokalbahnhof。

电话：610 0510

#### Hotel Zeil

地址：Zeil 12

价格：单人55欧，双人70欧

介绍：位于主要的购物街。房间不算漂亮但很舒服，使你感到物有所值。

电话：209 7770



法兰克福国际图书博览会

# 娱乐

在法兰克福娱乐，主要可欣赏到古典音乐。如要看看德国的酒吧风情则可去萨克森街，因为那里不仅集中了几乎所有的德国啤酒，而且酒店内大多有小型乐队演奏，别具风情。

《Journal Frankfurt》，有酒吧、演出方面的详细信息，报摊有售。

## 夜总会和舞厅

### King Kamehameha

位于Hanauer Landstrasse 192。法兰克福首屈一指的夜总会，拥有自己的80年代室内乐队，价格不菲，还总要排队。周四有现场音乐会，周末有舞蹈音乐。电话：4800370。

### U60311

位于Rossmarket。以电子音乐为主。蚕茧夜总会的总部在这。电话：297060311。

### Living XXL

位于Kaiserstrasse 29。位于欧洲中央银行大楼底层，是最大的夜总会，拥有三间酒吧和一间阳台式餐厅。电话：2429370。

## 餐饮娱乐

### Tigerpalast

位于Heiligkreuzgasse 16-20。是合三为一的实体：宫殿酒吧，综合文艺小节目剧场以及高级餐馆。自从1988年以来国际性的小型文艺节目就在此演出，气氛是无可比翼的。来自世界各国的顶级艺术家，终年在这节日般的剧场里为大家演出。要提前预订。电话：9200220

## 莱茵河游船

从波帕出发，沿途大约1个小时到达圣戈亚，感受莱茵河两岸的无限风光。

莱茵河，来源于凯尔特语，发源于瑞士南境圣哥达山，西流入德国、法国、荷兰然后注入北海，全长1320公里，流域面积252000平方公里，是欧洲最重要的内陆水上交通要道，是世界最繁忙的水道之一，也是欧洲风景最美的河流。莱茵河与多瑙河共同构成罗马帝国北部边界。

在豪华美丽的游轮上，参观莱茵河中段无与伦比的风光名胜以及多座城堡和宫殿，在观光游船上让身心得到充分休闲的同时，可以充分领略和享受美轮美奂的莱茵河谷景色，让人充分体验欧洲历史最悠久的文化景观中的亮丽景点。

# 特产

## 法兰克福香肠

是世界上最受欢迎的香肠之一，其历史可以追溯到1562年，制作工艺极其严格，只有法兰克福城内及其周边地区的屠夫才可将其产品标其为法兰克福香肠。

## 法兰克福苹果酒

已有250年历史，是一种低度酒精饮料，饮后不觉疲劳，利于活血。



法兰克福香肠



# 购物

德国各款名牌产品，其品质、实用性及耐用性均获得一致的好评，而法兰克福也是世界各国名牌的集中地。法兰克福的物价并没有想象得那么高。

## 歌德街 (Goethestr)

世界名牌专卖店及高级时装店集中在此。

## 蔡尔 (Zeil) 大街

最知名的购物去处是在法兰克福市中心的蔡尔 (Zeil) 大街，这里百货商店鳞次栉比，是德国销售额最高的大街，据说是欧洲所有商业区中最具吸引力的一个。有世界著名百货公司 (Kaufhof) 和时装城 (ZeilGalerie)。

## 威尔特海姆名品村 (Wertheim Village)

全年4折优惠的政策及每年冬夏两次的清仓大行动也吸引了不少远道而来的游客。主要是圣诞节结束后至2月，以及6月末至7月。

整个名品村好似用积木搭建的童话王国，色彩温馨祥和，让人极易产生梦境般的感觉。街道两旁强烈的中世纪弗兰肯式建筑与各色名牌独特的气质相结合，颇有闻香识美的艺术效果。

**建议光顾这里的四家名店：Armani, Bally, Rene Lezard 和Versace。**原因是不仅东西光鲜可人，而且尽是新款，设计上常有令人击节之处，价格上也真得很令人心动不已！

这里的石板路干净整齐，各式特色咖啡馆散落其中。各家小店的咖啡或其他饮品口味极其纯正。咖啡杯很大，乍看还以为啤酒上来了呢。咖啡屋中的设计理念很有创意，既唯美又实用，使人感觉是不是到了家居类创意大赛的现场呢。喜欢啤酒的朋友也不会失望，在炎热的夏季，一杯冰镇的扎啤也可以让你惬意到心里头。

地址：位于Almosenberg。

自驾：A3高速Frankfurt-Würzburg 66号出口。

巴士：每年4月到10月浪漫之路巴士从法兰克福主要火车站发往购物村。

火车：两小时一班，3欧。

电话：9199 111



法兰克福苹果酒





By：小虎同学

美茵河畔的调调

## 法兰克福两日游

### 线路特色：

从古典到现代，梳理一个城市的发展脉络。

### 线路设计：

D1罗马广场→老市政厅→法兰克福大教堂→保罗教堂→歌德故居→老证券交易所→餐餐胡同→老歌剧院→博物馆区→国家艺术学院→德国电影博物馆→德国邮政博物馆→应用艺术和手工艺博物馆→世界文化博物馆→历史博物馆

### D2法兰克福展览中心

### 线路指导：

D1：从罗马广场出发，欣赏中世纪面貌的广场和老市政厅。位于广场东部的是法兰克福大教堂，参观里面的展品，登上塔楼俯瞰城市全景。接着返回到市政厅，参观位于其后的保罗教堂。

沿着Berliner大街向西来到位于Hirschgr路的歌德故居，参观伟大的文学家学习、创作和生活的地方。穿过歌德广场，前往老证券交易所中心，午餐在歌德广场旁的餐餐胡同，餐后沿着“胡同”走到底，参观老歌剧院。

下午从老歌剧院乘U6换U1、2、3到Schweizer Platz站下，到达美因河南岸的博物馆区，重点参观施特德尔美术馆里面收藏的世界级作品。时间充裕的话，可以参观德国邮政博物馆和电影博物馆，然后在手工艺博物馆里喝点咖啡休息一下。

D2：上午去法兰克福展览中心，如果适值书市举办期间，你将会有次难忘的人生体验。下午去歌德街、蔡尔街和市区购物，感受法兰克福作为德国金融中心的现代气息。

## 罗马广场

罗马广场是法兰克福老城的中心，最早这里是城市的集市中心，到中世纪时成为城市里最大的广场。广场的名字来源于广场西面叫罗马厅的三个连体的哥特式楼房，最具特色的是楼顶的人字型山墙。如今作为法兰克福的市政厅。

楼房的二楼有个皇帝大厅Kaisersaal，是神圣罗马帝国皇帝举行加冕典礼的地方，大厅四壁悬挂着从查理曼大帝到弗朗茨二世共52个皇帝的画像。以前皇帝加冕仪式后的宴会厅，现在是接待大厅，如今也是德国国家足球队凯旋归来和球迷狂欢的地方。在二楼有徽章图纹装饰的露台上，德国足球队球员们接受群众欢迎。

广场中间面向市政厅的正义女神喷泉，女神手持象征公正的天平。雕像是1611年竖起的，早先是沙石的，1887年换成了铜像。下面的喷泉曾经在举行加冕礼时喷出红白葡萄酒供市民分享。

广场旁还有圣尼古拉教堂，建于1290年以前是宫廷教堂，在中世纪钟楼上有号兵，在河上有船到达是吹响号角以示敬意。每年圣诞节前广场要搭起高高的圣诞树，设立圣诞集市，广场上摆满了摊贩，出售圣诞礼品和小吃。

交通：地铁Romer站下



## 法兰克福展览中心

### 看点

9月末10月初，这里举办世界上最大的图书展览。所有的人，只要在业内稍有名望，不管是作者还是出版商，书商还是图书馆管理员，艺术品交易商还是插图画家，代理商还是记者，信息披露者还是读者，都纷至沓来，云集于法兰克福。每年吸引来自世界各地的约30万人前来参观，参展商中有三分之二来自国外。据统计，每年在该书展上达成的版权贸易占世界全年总量的75%。

法兰克福展览中心由十个大厅组成，总面积40万平方米，其中展地面积为26.3万平方米。虽然是德国第三大展览馆，可却是最重要的一个场馆。每年，这里至少有50多个展览会，其中车展、汽车展、春秋两季消费品展都是世界同类展览中最大的。

### 消费品博览会

消费品博览会(Ambiente)是一个关于“吃、住和礼品”的国际最高级别的博览会，每年有大约来自将近90个国家的14万专业人士来到美茵河畔。在使用面积超过19万平方米的展区内，4500家参展商向观众展示了他们用于居住、宴会、礼品、装饰的产品以及其他一些用于居家布置的小玩意儿。

### 国际汽车及零配件展览会

国际汽车及零配件展览会(Automechanika)是关于汽车组件和零配件的引领国际潮流的博览会，每两年在秋季时节举办一次，有超过16万观众和来自72个国家的大约4500家参展商前来参展。除了国际上的工业和贸易代表以外，还吸引了许多德国的车厂行家，其中专业人士的比例占到了91%。

### 法兰克福图书博览会

为期5天的法兰克福图书博览会(FrankfurterBuchmesse)为观众展示图书、漫画书、杂志、报纸、地图、日历以及艺术作品。每年十月，有来自101个国家的超过7200家个人参展商前来向大约28万名观众推介他们的产品。伴随着这个博览会的还有提供专业信息的许多活动，如特殊博览会或文化节。

### 门票：9欧元

交通：乘16路或19路有轨电车，或者从中央车站乘3、4和5路城铁，MesseFrankfurt站下，两站的距离。

## 保罗教堂

位于罗马广场附近，是法兰克福最具历史意义的建筑物。建于1270年，自1787年开始改建，直到1833年完成。

1848年，德国历史上第一个经过选举产生的议会在这里召开，诞生了德国第一部统一宪法，从那时开始，它成为德过统一和民主的象征。

教堂由沙石建造而成，曾于1944年毁于战火。战后作为民主的象征被重建。

今天保罗教堂不仅是宗教活动的场所，也用于许多重要的政治、文化活动。

交通：地铁罗马广场站

# 博物馆区

法兰克福博物馆区地处法兰克福市萨克森豪森区的美因河畔，位于爱塞尔纳铁桥(EisernerSteg)与和平桥(Friedensbrücke)之间。

博物馆区是法兰克福的艺术与文化区，这里集中了十三个不同类型的知名博物馆，是德国乃至整个欧洲一个特殊的博物馆景区和最重要的博物馆景区所在地之一。法兰克福这个大都会因其在美因河两岸的这个独一无二的博物馆区而蜚声艺术界。

博物馆区同样也是各种文化活动的举办场所，如在每年八月的最后一个周末这里举行的博物馆河岸节、每年春天举办的“博物馆之夜”。

## 重要展馆

国家艺术学院即施特德尔美术馆，展出由中世纪至现代西洋绘画作品，其展品总数接近十万件。

古代雕塑博物馆：收藏了不同时代的雕塑作品，同时还有埃及古代文化展。

德国邮政博物馆：展示通信的历史。

德国建筑博物馆：是石器时代至今的人类居住地的一系列展览。

德国电影博物馆：电影历史展览，展览的内容和档案不断变化。

应用艺术博物馆：德国六大工艺美术馆之一。

圣像博物馆：收藏了大量俄罗斯宗教画。

## 大多数博物馆的开放时间：

周二至周日10:00-17:00，周三10:00-20:00，周一不开放。

周三许多地方是免费的，但是要早些，以避免夏季的学校师生群。

交通：地铁SchweizerPlatz站下。



法兰克福老歌剧院

# 老歌剧院

1880年落成，是巴黎歌剧院的复制品。它的外形是古希腊风格，圆拱形窗户是显示出后文艺复兴风格，它的内部是富丽堂皇的巴洛克风格。

第二次世界大战时，几乎全部被毁。此后经过全民投票表决，决定重建。当局进行了耗资1.1亿欧元的修复，外观尽可能的保留了原貌，内部却是现代化的。歌德和莫扎特的雕像为整座建筑增色不少。

交通：地铁AlteOper站下。

感谢以下蜂蜂：

刘芳 懒兔子 情鹿 ANNA  
语泓 喜琳 蜗牛 小虎同学

希望越来越多的朋友支持蚂蜂窝攻略，如有批评建议可留言给我们。更多精彩攻略，尽在 [www.mafengwo.cn](http://www.mafengwo.cn) 等你免费下载！



# 歌德故居

歌德故居是大文豪歌德从出生（1749年）到进入大学（1765年）之前居住的房子。他的父亲是皇帝顾问官，母亲是法兰克福市长的女儿，因此歌德一家在18世纪的当时，是法兰克福屈指可数的名流家庭。他们的旧居在第二交世界大战的轰炸中被完全被坏，然而由于战后精心的复元修整，如今可视为代表德国建筑修复技术最高水平的杰作之一。室内的用具则因为战时及时疏散而幸免于难。

一楼：厨房，典型的18世纪的有钱人家的厨房，有私用井台。筑在一角的灶台，同时又是隔壁房间及餐厅火炉的添柴口。烘制的蛋糕形状也颇为有趣。餐厅称为“蓝色厅”，是全家团聚的场所。厅中的镜子等物品体现着巴洛克风格。

二楼：洛可可风格沙龙，也称作“北京厅”，墙纸是中国式的。一般在平时不用，只在特殊场合才使用。比如庆祝歌德的妹妹柯尔内莉亚的婚礼。北厅陈列有歌德外祖父、外祖母的肖像。音乐厅可看到当时的竖弦钢琴。

三楼：路易十六风格走廊，精致的天文钟依然在走动。它正确地显示年月日甚至星期，而上面那头可爱的熊并不仅仅是装饰，因为这头熊的姿势一旦倾斜，便是在告诉人们需要上发条了。歌德诞生的房间里可以看到宣告歌德出生时的报纸。母亲的房间展有其父母的肖像和歌德本人的肖像。还陈列着带针线的缝纫箱，夜间外出时由使女提着的灯笼等。绘画厅能看到歌德父亲收集的法兰克福画家们的作品。父亲的书房中满是有关法律的书，歌德也从这些书中汲取了丰富的知识。妹妹的房间里几乎没有家具，但展出着与其妹有关联的物品。

四楼：诗人的房间，歌德在此渡过了从少年时代到青年时期的一段岁月。正是在这个房间，他写下了著名的《少年维特的烦恼》、《浮士德》等作品的初稿。在靠近走廊一侧的门口左壁上挂着《少年维特的烦恼》中的女主人公夏绿蒂的剪影像。放置木偶场的房间——据说歌德与妹妹经常在这里自编自演木偶剧玩耍。

在歌德故居旁边的是歌德博物馆，展出肖像画及他亲笔撰写的文章等。

门票：3.58欧元。

开放时间：十月至三月，星期一至五9:00~16:00，星期六、日10:00~16:00。四月至九月，星期一至五9:00-18:00，星期六、日10:00-16:00。

# 饕餮胡同

位于歌剧广场和证券所街之间的街区，有各种咖啡馆、餐厅及专营各种食品的商店。在9月，这里有非常美妙的葡萄酒节。

