

杭 州

(第八版)

2012年蚂蜂窝网站最新提供
自助旅行全攻略

忆江南 最忆是杭州



西湖 西湖十景 钱塘江 西溪 千岛湖
东坡肉 龙井虾仁 西湖醋鱼 杭州酱鸭 鱼头豆腐 蜜汁火方

不同的人去杭州，可以选择不同的路线，这取决于你所好。是通向美景？还是通向美衣、美食、酒吧、茶馆？但愿你能体会你所幻想出来的最爱的那个杭州。品尝一个真实杭州或者一个意象杭州的味道，这是一个旅行者出发这前首先要考虑的问题。



www.mafengwo.cn



杭州点睛

骑行&暴走 触摸多面西湖

西湖的美多种多样，亦动亦静。湖水浸润出了无以比拟的美，也浸润出了无数诗词歌赋、古今传奇。在某一个宁静的清晨，带上一份悠闲，骑行西湖边；又或者是亲自一寸一寸去丈量。寻花问柳，参透西湖的每一分秀色。

浸润到西湖中，以喝茶的名义

杭州和龙井、西湖和茶，命中注定结下了不解之缘。带上悠闲的心情，找一处西湖边的茶馆，看着美景，品着香茗、迎着和风，把心放空。这，就是美好。

在西子湖畔，等一场烟雨，看一湖莲色

记忆中，只有当细雨如丝时才算得上真正的江南，烟雨蒙蒙中，整个西湖像蒙上了一层轻纱，宛若少女，在一池红莲的衬托下，显得更加娇媚动人。

2.到清河坊，玩一场穿越，寻访市井杭州

在杭州，现代和传统结合地恰到好处，这一刻，还在颇有小资情调的湖滨路，下一刻，就已经到了古色古香的清河坊。穿越，只是不经意间的事。



Catalogue

目录

- 01 解读、最佳旅游时间
- 03 旅行路上
- 04 地图
- 04 小贴士
- 05 交通
- 07 住宿
- 08 餐饮
- 09 购物
- 10 娱乐
- 11 景点
- 22 线路推荐

解读杭州

杭州位于浙江省东北部，离上海180余公里，是我国著名的七大古都之一，也是国务院确定的重点风景旅游城市 and 历史文化名城。从秦朝设县治以来，杭州已有2200多年历史。五代吴越和南宋王朝都曾在这里定都。今天杭州已成为浙江省的省会，是全省政治、经济和文化的中心。

杭州，自然神秀，山水旖旎，素有“人间天堂”之美誉。左环西湖、富春江新安江两个国家级风景名胜；右抱千岛湖、大奇山、午潮山、富春江四个国家森林公园和天目山、清凉峰两个自然保护区。之江国家旅游度假区亦如明珠般点缀其间。生态资源得天独厚，尤以“国家生态建设示范区”临安为最。这里，峭壁奇峰、美荫幽谷；这里，清泉碧潭、瀑布飞漱；这里，翠竹修篁、山野清风，宛若置身于独具江南魅力的“世外桃源”。在这一团团、一簇簇流动的绿波中，您将真正忘却都市的喧嚣，而独得山水之幽，虫鸟之乐，花草之芬芳。气候温暖湿润，四季分明，年平均气温为16.2℃，年平均降雨量1500毫米。

杭州不但神秀所钟，风景如画，而且人文旅游资源也极其丰富。西湖四周拥有许多著名的石窟造像、碑刻、古建筑，是不可多得的珍贵艺术瑰宝。历代文人骚客在杭州留下了丰富的历史遗迹和诗书绘画。可以说这里的景点处处有故事。杭州还是古代四大发明之一——活字印刷术发明者毕昇和杰出的科学家、《梦溪笔谈》作者沈括等伟大人物的故乡。



康桥（广州）

<http://www.mafengwo.cn/u/755669.html>

杭州 - 一半山水一半城

杭州. 因山而秀，因水而静，因人而美！

喜欢杭州，喜欢杭州处处充满秀气。

喜欢杭州，喜欢杭州处处诗情画意。

喜欢杭州，喜欢杭州皆如一满腹书卷气的江南少女。



蚂蜂窝
www.mafengwo.cn

更多精彩攻略尽在
www.mafengwo.cn

本期攻略感谢以下用户：

东方杰 衣衣 ツ許☆諾ソ 飞毛腿 Jessie
Rita改名Sydney中 羊么么ZY 曰曰 阿滋猫
火星太阳猪 woody 悠悠山水 冰淇淋
牛气冲天的熊宝宝 ygft1987 阿莱 冰的小雨
维多0227 稻禾 竹影桃花 康桥 Dora_Dai
秋秋 炫影流年 大快活 crystal 人圭尹口
格格wu 张傲 兮然 presaint myland
mwen 加勒比海带 静秋 潇脩
希望越来越多的朋友支持蚂蜂窝攻略，如有批评建议可留言给我们！



BEST TIMING
最佳
旅游
时间

品味杭州，无所谓季节，也无所谓天气。西湖如同一位魔术师，无论春夏秋冬、阴晴雨雪，都能幻化出绝美的姿容。不妨跟着古人的脚步，来欣赏一下杭州四时之美：

杭州的春天，春风和煦，春水醉人。此时最适合漫步苏堤踏青赏花；盛夏季节，超过30℃的高温炙烤下，人也没了游玩的兴致。然而西湖的荷花正在烈日下开得热火朝天，岂可错过；秋高气爽，满陇桂雨的桂花飘香十里，游人如织。中秋前后，杭州人更是忙碌：白天忙着观钱塘江大潮，晚上忙着游湖赏月；严冬中万物凋零，惟有腊梅竞放。林和靖隐居的孤山，至今仍是踏雪寻梅的圣地。



旅行路上

推荐 阅读



忆江南，最忆是杭州，大文豪白居易以这样不加修饰的辞句表达着对杭州的留恋。至少从那个年代起，杭州就以她的明山秀水著称于世。直到今天，杭州的魅力也丝毫没有消退，人们依然不吝以西子之美来形容西湖，甚至将“天堂”美誉赠与杭州。

《阿里巴巴神话——马云的美丽新世界》

为什么要选这本书呢？因为阿里巴巴的总部是杭州，马云也是从杭州开始创业并走向成功的。马云，杭州人，生于1964年。从小到大，马云不仅没有上过一流的大学，而且连小学、中学都是三四流的。“马云是无法复制的，世界上不可能找出第2个马云，”戴珊说，“他是一个目标非常坚定而且非常自信的人。”当年18个人50万资金的网络小作坊，8年之后变成了世界最大的B2B商业网站；当年西湖里随波逐流的小舢板，8年之后变成了太平洋里的一艘中国互联网航空母舰；当年那个普通的英语老师，8年之后变成了世界级的网络公司掌门人，变成了纵横网络江湖的大侠……

这就是马云和阿里巴巴的神话！

阿里巴巴公司的发展史以及其灵魂人物马云的成长史。

一个永不驯服的骇客帝国传奇

时间最长、距离最近的压迫式采访

因披露太多细节差点夭折的奇书

8年打造的中国最大互联网王国

编辑推荐

当我们追溯阿里巴巴的8年奋斗史时，当我们追溯马云的12年奋斗史时，这个神话的脉络将在本书中——呈现……

作者：孙燕君

出版社：江苏文艺出版社

出版日期：2007年12月

带上音乐去旅行：《情牵西子湖》

《情牵西子湖》（亦名《西湖十景》），是我国著名一级作曲家平远先生继《云之南》、《松》之后，历经两年精心创作的新世纪系列音乐。本系列音乐由中国顶尖收录大师精心合成，汇聚了中国一流演奏高手的惊天之作，

以笛、箫、双簧管、长笛、排箫、二胡、琵琶、古筝、中阮、大提琴、小提琴、及敲击乐，配合浙、云、沪不同地方特色的音乐旋律，部分乐曲中又客串著名合唱团、花腔女高音和京剧唱腔的柔和咏唱，组成如梦如幻的优美仙界境地。三张大碟的音乐随着不同地域的神奇变化而流云飘逸，妩媚旋律宛如天籁之音。聆听国家级乐手技艺高超的倾情演奏，您仿佛身临其境，感受脱尘真实。知音结缘，皆可在新发烧盘中——领略大自然予人之真谛。

曲目

苏堤春晓
平湖秋月
双峰插云
曲院风荷
柳浪闻莺

南屏晚钟
花港观鱼
三潭印月
断桥残雪
雷峰夕照



表演者：作曲：平远
唱片公司 广东音像
发行时间 2002年

带上
音乐
去旅行



杭州位置关系图





交通

外部交通

航空

杭州萧山国际机场位于钱塘江南岸萧山区新街镇东，距杭州市中心27公里，距萧山区中心15公里。机场开辟国内外航线126条，通航城市59个（国内44个、国际13个、地区2个）。从市区可选择出租车，或机场巴士到达机场，萧山机场有机场巴士往返于**杭州市区/萧山城区/绍兴/柯桥/义乌/苏州/青田/诸暨/横店/潮州/新昌/嵊州/嘉兴/海宁/永康/椒江/路桥/乌镇/安吉**等地。

一、机场——市区

- 1、07:30 — 09:30 30分钟1班
- 2、09:30 — 17:00 15分钟1班
- 3、17:00 — 21:00 20分钟1班
- 4、21:00以后每30分钟1班
- 5、30分钟、20分钟和15分钟是等待时间（从第一位上车旅客起计），当旅客满座时，不到30分钟、20分钟或15分钟即发车

沿途停靠站点：城站火车站、维景国际大酒店、武林门民航售票处（21:00以后停在武林广场）

票价：20元

问讯电话：0571-86662539（08:00-23:00）

二、市区——机场

- 1、05:30至09:00 30分钟1班
- 2、09:00至17:00 15分钟1班
- 3、17:00至20:00 30分钟1班
- 4、30分钟和15分钟是等待时间（从第一位上车旅客起计），当旅客满座时，不到30分钟或15分钟即发车。市区至机场途中运行大约60分钟左右，乘坐机场巴士进机场的旅客需提前两小时到**武林门民航售票处**乘车。

沿途停靠站点：中山大酒店、城站火车站、机场候机厅机场巴士往返

其他地区机场往返巴士详见：

<http://www.hzairport.com/bus.aspx>

重要提示：旅客必须提前2小时候车，以免延误班机。

铁路

由于从2010年1月20日起，杭州火车东站将封闭施工，原火车东站的列车全部分流到杭州火车南站（萧山）和城站火车站过渡。所以，杭州的火车站目前以客运为主的有两处：**杭州火车新客站（城站）和杭州火车南站（原萧山站）**。

1、杭州火车东站

杭州人一般叫杭州火车站为城站，是杭州主要的火车站。杭州火车站现在共有动车组85趟，发往上海、南京、福州、南昌、温州、济南、天津、北京等地从城站火车站坐出租车到西湖只需10分钟车程，非常方便。地面广场的南北两侧设有多路公交始发站点，辐射杭城。

地址：环城东路和西湖大道交叉口

途经公交：K276、Y2、K210(区间)、7/K7、K251(区间)、21/K21、21(大站)/K21(大站)、88/K88、B2(区间)、K900、K900(大站线路)、528/K528、49/K49、39/K39、525、K508、537(区间)、116、222夜、525(大站)、290、3、140、225(夜)、226(夜)、300、11/K11、210(夜)、90、95路。

2、杭州火车南站

杭州火车南站离市区较远，游客在南站下车可乘坐301、537等线路公交车到达杭州市中心和西湖景区，耗时1小时左右。

地址：杭州市萧山区

途经公交：300、301、328、362、537、700、711、711区、747、k652、743、K706、k726路萧山火车站下车。

列车查询：浙江铁路网 <http://www.zjrail.com/>

列车时刻/售票问询电话：11185 0571-56720222

旅行贴士

火车贴士

乘坐：从上海到杭州的火车很方便，上海南站基本上只要不是黄金周，去就可以买到票子，最便宜的票子是慢车硬座25元。坐到杭州城站的火车，出来就是西湖大道，而杭州南站在萧山，离西湖很远。

购票：周末往杭州的上海游客较多，最好事先买好往返票，否则就只能站到底了。

城站交通：城站下面有很多公车，几乎到杭州所有地方。城站出来要打车的话，在出站检票口就可以看到通往Taxi排队处的牌子，在火车站只有这地方可以坐上出租车，其他地方司机都拒载的。

公路

一、杭州汽车站

杭州主要有四个长途汽车站，分别是**客运中心、西站、南站、北站**。根据相对杭州的地理位置，四个车站的汽车分别发往不同方向。从火车站到各个客运站（例如城站火车站、武林门、延安路，杭州汽车客运中心等）有**直达班车**，但是站与站之间的并不是免费的，通常为4-5元。

客运中心是杭州新建的汽车总站，即九堡客运站。原来汽车东站的所有车次都迁移了过来，主要发往江苏、福建、湖北、山东、安徽、上海等省等地。



交通

外部交通

汽车

西站发往衢州、桐庐、淳安（千岛湖）、新安江、龙游、衢州、江山、常山、开化，安徽省的歙县、屯溪、黄山，江西省的南昌、景德镇、上饶、九江、波阳、玉山，湖北省的武汉等地

南站通往杭州以南的地区，辐射浙江、广东、福建三省。**北站**发往湖州、南京、苏州等地

TIPS

杭州客运中心 0571-87650678 江干区九堡镇德胜东路3339号

公交：100、101、104、110、111、314、328、508、684

杭州市汽车西站 0571-85222237 西湖区天目山路357号

公交：83、49、502、506、526、830、310

杭州市汽车南站 0571-86075352 上城区秋涛路407号

公交：14、20、39、44、59、60、71、536、808

杭州市汽车北站 0571-88097761 莫干山路766号

公交：47、67、69、76、90、18、204、313、333、372、

516、b支1、k15

汽车时刻表查询杭州长运官网：<http://www.hzcy.com/>

二、旅游集散中心

杭州集散中心主要是散客自助需求开发旅游线路，目前已开通通往**乌镇、西塘、富阳、建德、横店、同里、安吉**等地的班车。

1、旅游集散(黄龙)中心

地址：黄龙路3号（黄龙体育馆内）

咨询电话：0571-87961729

交通：巴士K92、16、28、21、24、Y6、307、82、6、23、K900、49、502

2、旅游集散(吴山)中心

地址：吴山广场正大门

咨询电话：0571-87083665、87030694

交通：巴士60、8、216、208

长期换乘线路

杭州旅游集散（黄龙）中心发车

观光巴士（临时）1号线→西溪国家湿地公园8:00-17:00 票价：2元

观光巴士8号线→龙坞7:00-18:00 票价：3元

内部交通

公交车

杭州公交一般分为普通公交、空调公交（路号前加K），双层公交和中巴，多采用1票制，其中普通车1-1.5元；空调车：2-3元；BRT：3-4元。

虽说如此，票价却已为2元，3元为多，票价都标注在站牌上。对游客而言，除可以乘坐杭州主要公交线路出行之外，还可以选择专门的旅游专线，或环湖巴士及夜游线游玩。

一、观光巴士

开往旅游景点的有Y1-Y9，其中Y1、Y2、Y9车上均配导游介绍沿途景点。

线路：杭州以“Y”字打头的公车都是旅游线，线路涵盖了所有西湖周围的景点，非常方便。建议如果时间比较紧张，可以乘坐游9环湖游（票价5元）。因为西湖一边依着城，一边傍着山，这样湖光山色与城市景象都可以从从容容地领略到。如要游览西湖周围的景区，还能选择2层敞篷环西湖观光车，车费也不是很贵。

二、快速公交（BRT）

杭州拥有4条快速公交线，4条快速公交区间线，6条快速公交支线。

提示：迄今为止没有一条BRT线路到达西湖，距离西湖最近的车站是B1线的终点站—黄龙公交站。附近有黄龙洞景区。离西湖北线与西线步行六十分钟左右即可。

旅行贴士

公交贴士：

1、杭州市区几乎全是无人售票车（包括空调车），而且很少报站名。搭乘公交车一定要备足零钱，做好功课；

2、杭州公交站点并不是往返站点——对应，车上会有经过不停的站点，站点标注在横线下的为不停车的站点；而且每天晚上班次和白天班次，在节假日或双休日有些道路是实行单向行驶的；

3、每年3、4、10、11四个月，半价优惠；

4、杭州公交站牌大多采用电子显示屏，公交车都装有GPS，可预告公交车到达时间和距离路程，有时候会稍有不准，特别是末班车结束之后仍有显示。不过站牌上会标有起点站和终点站的首末班时间，以此为淮；

5、杭州有专门的夜班车，蓝色显示牌，有些公交车看上去末班车时间比较早，之后会有类似路线的夜班车开通。只不过发车班次较正常公交车少；

6、杭州公交IC卡，可以多人使用，25元工本费（可退，收每月1角的折旧费），50元起充，乘杭州所有公交车均享受91折，办卡点办卡地分散在市区几个主要的大站。



交通

内部交通

出租车

普通出租车：起步价为11元/3公里；行驶里程3-10公里每公里租费2.5元，超过10公里以上的部分加收50%的回空补贴费（即每公里3.75元）；因路阻及乘客要求临时停车的，4分钟1公里租费计收（即等候4分钟按2.5元计收）。

电动出租车：按照普通客运出租车运价执行。

豪华出租车（代表车型奔驰）：起步价为11元/2公里，行驶里程2-8公里每公里租费3.6元，超过8公里的部分加收50%的回空费；因路阻及乘客要求临时停车的，每4分钟按1公里租费计收。

以上为蚂蜂窝东方杰提供的最新信息

自行车

在杭州，公共自行车已经成了很普遍的一种交通工具。骑车游西湖甚至杭州，既可以代步，又可以走走停停尽览美景，分外惬意。在西湖和杭州的景点都有，而且数量不少。

租车时间：夏令时：6:00-21:00，冬令时：6:30-20:30，还车时间顺延半个小时，如果超过时间的话要到24小时服务点还车，这些点一般都在市区。

杭州部分酒店也经营此项业务，但多要求是本店入住旅客。另外有易游堂专营自行车租赁业务，租赁地址环西湖有近三十个点，并且可在任意一个租赁点还车。

西湖骑行小贴士：

车游西湖如果你时间不是很充裕，选择自行车可以提高速度，反之，建议你还是用走得。因为西湖岸边大部分都是步行街，禁止自行车进入，汽车不如走着方便。



飞毛腿

水运

杭州的水路交通主要为京杭运河和钱塘江运河两条航线。这两条航线一般都是在夏季或旅游旺季才开通。

旅行贴士

怎么打车

叫车：杭州的出租车比较难打到，尤其是到下午五、六点，这个时候是交班时间，司机可以拒载，在每个出租车前面都会有有车的具体地点的牌子放在那里，如果是相同方向，可以招手拦，不过这个时间段最好还是乘坐公交车。

谈价：在杭州要叫车去比较偏离中心城市的山区或其他景点时，需要事先和司机谈价。不要相信司机报出的过于便宜的车价，因为大多数情况下，便宜价格的后面是有内容的。一开始就同对方交代清楚比较好。

旅行贴士

怎么租自行车

1、无论在哪个服务点租用自行车，都可在任何一个服务点归还，均实行“通租通还”。租车者需出示身份证，群体中只要有一个带身份证或其它有效身份证件，就可办理5张Z卡，同时借5辆车。租车对象为12周岁至70周岁。

如果有杭州的IC卡的话，就可以用卡借，一卡一车，200元押金，可以不用身份证了，租车前一个小时免费，如果之前用卡坐过公交车的话，免费时间可以延长到90分钟。

衣衣提醒：到杭州可以直接办公交IC卡，它跟Z卡一样是通用的，退押金的时候更方便些。办理卡的时候千万别跟办卡的人说是来旅游的，不然不帮你办。

2、凡租用时间在4小时(含)、租用车辆超过10辆以上的，可在团队包车服务窗口预约办理团队租车服务。租用半天(4小时)按5元/辆计价；一天按8元/辆计价，来西湖边借自行车的摊点很多，价格也有所不同。建议借车的时候多问价，哪怕相隔几米的摊点，一般说来人流量多的景点借车会贵一些。在西湖周围的景点区（除了雷峰塔之外）停车是无需停车费的。

ツ許☆諾ツ的租车费用：杭州政府推出的景区公共自行车服务（300押金每辆，现金哦），比较大的服务点外观是个类似彩票点的小铁皮房子，这里借的车子可以在其他的服务点退还，这点非常方便，每个借车的人必须提供身份证。借车的时间：早上6:30到晚上8:30；借车的费用：现金300元押金，1小时之内免费，1小时以上2小时以内1元，2小时以上3小时以内2元，3小时以上每小时3元。

“易游堂”环西湖设立了30个租赁网点，且出租的自行车在其任意网点均可归还。租车一般需交300元押金，租费10元/小时。杭州江南驿国际青年旅舍租自行车10元半天，20元一天。

西湖景区各大重要景点都设有公共自行车服务点。

咨询电话：0571-85331122



交通

内部交通

水运

一、水上巴士

杭州市内运河水道还开行有水上巴士，沿途设西湖文化广场站（武林门码头）、信义坊站（江涨桥北80米）、运河文化广场站（拱宸桥）、艮山门站（市郊总公司艮山桥旁）四个站，游客可到艮山门流水西苑乘坐，班次从上午7时至下午18时，约为每半小时一班，上午7时至8时及下午16时30分至18时这两个时段票价为3元/人，其余时间均为5元/人。

杭州市内运河水道还开行有水上巴士以及夜游线路（其中夜游线2006年7月开行计划至9月结束），路线为拱宸桥-信义坊-武林门-艮山门（夜游线路终点站仅至武林门）。咨询电话：0571-88024368 85952567

二、西湖游船

行至西湖，自然要泛舟湖上。西湖游船种类（主要有国营电动船、包租手划船和自划船等）繁多，在不同西湖游船码头有不同类型游船线路可供游客选择。

汽车租赁

对于爱好驾车旅游的外地人士，杭州有汽车租赁公司可以提供租车服务，租赁价格（参考）因车型和租期的不同而不同，选择面较大。

租人需出示身份证、驾驶证和户口簿等有效证件，并交纳押金，办妥有关手续即可租用。

市区问路：1606000 汽车故障报修：85451919

像杭州这样的大都市，各类消费水平的酒店客栈应有尽有。各类经济实惠的快捷酒店业纷纷入驻杭州，经济酒店价格大多在200元以内。

推荐住宿地点

1、武林广场（市中心）及延安路——热闹繁华，交通便利

武林广场位于西湖之北，是杭州最繁华的商业圈，银泰商城、百货大厦，杭州大厦购物中心等购物中心星罗棋布。广场交通便利，可方便到达杭州任何一个角落，萧山机场亦有往返武林门的大巴。延安路为自武林广场向南，贯通南北的主干道，延安路是杭州最繁华的商业街，这条街上汇聚着高档精品商场、各大品牌专卖店以及折扣大卖场等。

| 游船种类 | 上船地点/交通 | 游湖范围 | 电话 | 票价 |
|------|-----------------------|--------------------------------------|----------|----------------------|
| 画舫 | 湖滨二公园码头/Y9、K7、Y1 | 上岛游及会议/婚庆 | 87063514 | 45元/人 |
| | 少年宫码头/Y9、K7、27 | 包船1250元/小时 | 87068226 | |
| 休闲船 | 钱王祠码头/Y9、4、30 | 上岛游：任意码头上船，游览三潭印月后可任选湖滨、中山、岳坟、花港码头上岸 | 87068224 | 45元/人 |
| | 五公园码头/12、25 | | 87028153 | |
| | 少年宫码头/Y9、K7、27 | | 87068226 | |
| | 中山公园码头/Y9、K7 | | 87967598 | |
| | 岳庙码头/Y9、K7、27 | | 87967736 | |
| | 花港公园码头/4 | | 87986472 | |
| | 湖滨一公园码头/Y8、K7、K186 | | 87035619 | |
| | 杭饭码头/Y9、K7、27 | | 87978187 | |
| 自开船 | 断桥码头（白堤靠断桥处）/Y9、K7、27 | 北里湖 | 87967737 | 四座：40元/时 六座：50元/时 |
| 自划船 | 六公园码头/Y9、K7、K102 | 外湖 | 87026538 | 30元/时 |

旅行贴士

关于西湖手划船

西湖手划船是西湖游船中的一种。相对于大船，手划船别有一番情趣。特别是中秋节的夜晚，泛舟西湖别有一番滋味。

手划船基本上报价的时候说是走全程，但是碰上旺季或者晚上，只会走单程路线，从湖滨到杨公堤或者从断桥到杨公堤。这些都要在上船之前问清楚，免得上船后才发现。

手划船可以坐4-6人，可以包船也可以拼船，但是不可以一人乘坐。
由于西湖比较深，考虑到安全问题，天气不好时，游船停工。
乘坐游船时要注意人身安全。

住宿

2、西湖湖畔——品质生活

西湖是最能展现杭城之美的地方，附近景点众多，西湖沿岸的酒店以四五星高级酒店为主，西湖附近的四眼井地区是青年旅社的集中区域，但节假日往往房间爆满，住宿一定要提前预订。

3、吴山广场——江南老街，人文气息浓郁

吴山广场在西湖的东南方向，这里有仿古的河坊街，美食一条街——高银街。平时吴山广场就热闹非凡，中秋佳节更少不了演出和晚会。此外，在吴山之上，可登阁远眺，左湖(西湖)右江(钱塘江)，北面的杭城亦尽收眼底。吴山广场附近的酒店以中低价位经济型酒店为主。

4、千岛湖和西溪湿地附近地区——亲近大自然

千岛湖和西溪湿地离市中心较远，但是贵在环境好。如果是短途游客在此度假可以考虑在此住宿。周边住宿都很方便。



住宿

5、其他地方住宿区域

其他地方如汽车东站附近交通便利、或者是东西向的文一路，文二路，文三路、南北向的莫干山路、教工路，学院路的文教区，这里物价不高，虽已比不上往日热闹，但如果您的朋友就住在这里或者您想找回学生时代记忆的话，文教区也是很好的住宿之选。

推荐住宿

高档酒店

凯悦酒店

推荐理由：外在普通，内在不凡，服务和设施都是一级棒，景色不错，欣赏西湖夕照极佳。

地址：上城区湖滨路28号(近平海路)

电话：0571-87791234 4008110128-1110

价位：标间2817元（包括了双早和免费宽带）

公交信息：K7，Y9三公园站，12，25/25大站，60，K12，K25/K25大站，K60，K7，K850，Y2在东坡路平海路口下车，k7从火车站方向是湖滨站。

黄龙饭店

推荐理由：房间不算大，但是床铺很舒服，最出彩的是它的智能房间系统，饭店的自助餐很给力

地址：西湖区曙光路120号(近杭大路)

电话：0571-87998833

价位：标间1400元

公交信息：K7，Y9三公园站，12，25/25大站，60，K12，K25/K25大站，K60，K7，K850，Y2在东坡路平海路口下车，k7从火车站方向是湖滨站。

索菲特西湖大酒店

推荐理由：出来斜对面就是西湖（柳浪闻莺），离商业区也近。环境很好，顶楼的露天阳台很Nice。

地址：西湖大道333号

电话：0571-87075858

价位：标间1135元

公交信息：25，25路高峰大站车，35，35大站，187，212，404，k25，k327，k35，k850，y8607米吴山公交站

经济型酒店

布丁酒店（西湖店）

地址：西湖区曙光路外东山弄5号(西湖小学对面)

电话：0571-87382888

价位：188元

交通信息：15，15路高峰大站车，28，82，82大站车，k15，k15大站，k28，k82曲院风荷站

锦江之星(湖滨店)

地址：上城区国货路11号(近浣纱路)

电话：0571-87088888 4008209999

价位：220-260元

交通信息：8，38，68，113，188，195，208，212，290，308，814，k216，k308，k38，k68，k8，y2开元路站

旅行贴士

住在杭州小贴士

如何订房：杭州周边的特别愿意到杭州度周末，特别是上海。除了黄金周旅游旺季，周末的时候客房比较难定，其他时候房源都比较充足。特别需要注意的是不要轻信各交通枢纽出口处的拉客黄牛。因为在杭州200元左右就可以住到市中心设施条件都不错还包早餐的酒店了。在西湖周围有很多宾馆，价格基本上在150到250之间。

酒店地段：住宿可以根据自己的需要挑选宾馆，最好住在西湖大道附近，因为那样去哪里交通都会比较方便。



人圭尹口 布丁酒店如同其名...小巧可干净...一个人住感觉还算不错...位置也很好正对西湖...出来就是岳庙...去各个景点都方便...

7天连锁酒店(河坊街店)

地址：上城区河坊街53号(近江城路)

电话：0571-86074888

价位：200/229/287

交通信息：59，60，71，113，190，404，514，801，808，k216，k315，k315大站，k327，k514，k59，k60，k71，k801胡雪岩故居站



住宿

经济型酒店

汉庭酒店(保俶路店)

地址:西湖区保俶路43号(近凤起路)

电话:0571-85118811

价位: 380/339/293

交通信息: y1, y2断桥站, k73凤起路保俶路口站

青年旅社/客栈

杭州四眼井青年旅社

地址: 杭州虎跑路四眼井村66号

电话: 0571-86435731 86435821

Msn: foreyesbackpackers@hotmail.com

QQ: 390107167

价位可参考网址:

<http://www.hostelhangzhou.com/hostelhangzhoucn/web/content.asp?id=2187>

翠筠青年旅舍

地址: 西湖区虎跑路四眼井16号(近杭州动物园)

电话:0571-86572206

QQ:1439329486

MSN:emerald_hangzhou@hotmail.com

具体价位请查看网址:

<http://www.paradisehostel.com.cn/>

交通信息: 514, 808, 822, k291, k504, k822, y5, 观光8动物园站

江南驿国际青年旅舍

地址:西湖区满觉陇路四眼井87号

电话:0571-87153273

价位: 家庭房238元/间

交通: y3石屋洞站

提示: 江南驿菜品人气也颇高, 推荐菜有椒麻子鸡、咖喱虾、孜然菠菜、酸辣包心菜、二米饭。

汉庭海友客栈

地址:西湖区宝石二路2号(省政府车队对面)

电话:0571-88905511

价位: 单人床139元

交通: 17, 28, 130, k221, k228, k28, k282, k807, y5胜利新村站

探路者青年旅舍

地址: 西湖区虎跑路四眼井86号(新开元大酒店)

电话:0571-86069870

价位: 70元/人, 200元标间

交通信息: 514, 808, 822, k291, k504, k822, y5, 观光8动物园站

十二新座青年旅舍

地址: 西湖区满觉陇路四眼井61号(交警四中队对面)

电话:0571-86851212

交通信息: 514, 808, 822, k291, k504, k822, y5, 观光8动物园站

价位: 170元标间



Rita改名Sydney中(上海)

<http://www.mafengwo.cn/u/828991.html>

“江南驿属于特别适合(伪)文艺青年的那类店, 景美、时尚、周到, 吃饭住店皆可, 登上的一瞬, 就能俯瞰周围景色, 不远处的西湖也能尽收眼底, 心旷神怡, 美不胜收,”



羊么么ZY 翠筠青年旅舍

餐饮

杭州菜以其质优价廉风靡江南。杭州菜属中国八大菜系之浙菜, “清爽别致”是杭州菜的最大特色。选料时鲜, 制作精细, 品种繁多, 注重营养, 讲求鲜咸合一, 清淡鲜嫩。宋代大诗人苏东坡曾盛赞“天下酒宴之盛, 未有如杭城也”, 且有“闻香下马”的典故。

杭州天香楼的东坡肉、楼外楼的西湖醋鱼名扬中外。风味小吃品种极多, 吴山酥油饼、金华酥饼、杭州奎元馆的虾爆鳝面, 知味观的幸福双点心、湖州丁莲芳千张包子等都家喻户晓。



日日 东坡肉肥而不腻, 一向不碰肥肉的我, 吃光了...



餐饮

一、传统名菜：东坡肉、龙井虾仁、叫化童子鸡、杭州酱鸭、西湖莼菜汤、西湖醋鱼、宋嫂鱼羹、鱼头豆腐、蜜汁火方、干炸响铃、红烧卷鸡、白鸟朝凤、栗子冬菇、油焖春笋

二、新杭帮菜：杭州八味、西湖蟹包、树花炖土鸡、椒盐乳鸽、笋干老鸭煲、香叶焗肉蟹、蛋黄青蟹、鲍鱼扣野鸭、鸡汁鳊鱼、白沙红蟹、芙蓉水晶虾、手撕鸡、钱江肉丝、武林熬鸭、纸包鱼翅等

三、杭州名小吃：知味小笼 葱包烩 猫耳朵 虾爆鳝面、片儿川面

特色美食街

武林美食圈

武林美食圈位于杭城最繁华的武林广场附近，商厦附近的小街巷中汇聚了各路美食小吃。

一、高银街美食圈——资格最老

高银街毗邻河坊街，建筑古典、食肆林立，兼备了“阳春白雪”和“下里巴人”的两种风格。有亲民草根的特色小店，也有上得了台面的经典老店。

推荐店铺：周记大排档、银花馄饨店

二、胜利河美食圈

胜利河美食街依河而建，云集品牌餐饮店和路吧夜宵摊，被食客誉为“南有河坊街、北有胜利河”。

三、湖滨美食圈

一个可以感受到潮流与古典并存的地方，骑楼建筑、湖水落叶，感受清静、优雅、时尚的氛围。

四、南山路美食圈

南山路艺术休闲街聚集了西湖新天地等高档休闲娱乐场所，是杭州著名的酒吧、画廊、娱乐一条街。 公交站点：吴山公交站

五、其他美食街

1、保淑路：地处西湖北面，宝山下，是众多餐馆的集中地。

公交站点：松木场 保淑路

2、竞舟路：杭城新兴美食街，在杭州市西区，算得上城西第一美食街，街道两边有不少小饭馆，装修很有特点，味道各具特色。

公交站点：竞舟路 文二西路、竞舟路口

3、近江海鲜美食街：主打海鲜大排档，露天而坐的氛围中，热闹非凡，酒香四溢。 公交站点：近江村

4、河东路美食街：吃宵夜的好地方。

中山南路美食夜市一条街：以小吃为主，集食、淘、游为一体的中华美食第一街。

餐馆推荐

1、知味观味庄(杨公堤店)

相当有名的老字号饭馆，外地来玩的都想去吃一次。小吃最为经典，品种很丰富，什么小笼、糖藕、猫耳朵、片儿川之类的口味都蛮地道。杭帮菜做得也不错，东坡肉、西湖醋鱼等不容错过。

地址：西湖区杨公堤10-12号(花港观鱼西门外)

电话：0571-87970568 87971913 人均价位：90元

招牌菜：东坡肉、蟹粉小笼、猫耳朵、虾仁小笼、蜜汁藕

交通信息：k284文三路路口站

重要提示：知味观有很多家分店，有的店是不卖小吃的，所以慕名前去之前，事先要弄清楚吃小吃还是杭帮菜，再确定去哪家分店，杨公堤店和仁和路总店以杭帮菜为主

2、楼外楼

楼外楼在孤山景点，是一幢很不起眼的建筑物，里面的总体环境也一般，但是如果早点去的话，坐到2楼靠窗的位子，风景会很不错，正对着西湖的湖心小岛。有很多特色菜式如西湖醋鱼，也是杭州的老字号餐馆，若第一次去杭州还是值得一去的。

地址：西湖区孤山路30号(近平湖秋月)

电话：0571-87969682 87969023 人均价位：118

招牌菜：东坡肉、西湖醋鱼、龙井虾仁、宋嫂鱼羹、叫化鸡、西湖莼菜汤、炸响铃、糖藕、虾爆鳝

交通信息：k850西泠桥站

3、山外山菜馆

顾名思义，菜馆坐落在山里，出品无愧老字号招牌，念念不忘的八宝鱼头王一定要尝尝。

地址：西湖区玉泉路8号植物园北门内(近灵隐路)

电话：0571-87986621 87995866 人均价位：94元

招牌菜：八宝鱼头王、龙井虾仁、东坡肉、千岛湖鱼头

交通信息：28、15路玉泉站

4、皇饭儿

杭帮老字号，菜肴做得蛮不错，招牌乾隆鱼头虽外地游客来尝个鲜还是可以的，人气足，常常要排队。

地址：上城区高银街53-57号(近河坊街)

电话：0571-87807768 87801068 人均价位：65元

招牌菜：乾隆鱼头、东坡肉、八宝豆腐、宋嫂鱼羹、龙井虾仁

交通信息：8、195、404、219高银街东口

TIPS

食在杭州：杭州的美味就和西湖一样，一百个人心中有一百种味道。那些知名的老字号是不得不去的，但也得有所注意，才能吃得更舒心！

就餐选择：一般大规模的酒店都在低楼层有餐厅，不单菜式不错，同时一般对本酒店客人还有打折优惠，算下来就比较划算。但值得注意的事很多宾馆是不带早餐的，所以自己最好备点干粮。



餐饮

餐馆推荐

5、白鹿餐厅

很受杭州本地人欢迎的餐厅，都是家常菜，但是却分量足，价格也平易近人。

地址：上城区延安路98号银泰百货2楼(近吴山广场)

电话：0571-87002266 人均价位：30元

招牌菜：蛋黄子排、蛋黄鸡翅、糖醋排骨、铁板鲈鱼

交通信息：8/K8、25/K25、34/K34、35/K35、

40/K40、59/K59、K187.K284、K404、K808吴山广场站。

6、奎元馆(解放路总店)

说到江南面王，路人遥指奎元馆。虾爆鳝面不可不试，比起味道来，环境和服务就不怎么样了。

上城区解放路154号(近中山中路)

电话：0571-87029012 87063206 人均价位：31元

招牌菜：虾爆鳝面、片儿川、虾仁爆鳝面

交通信息：8, 35, 38, 49, 68, 106, 113, 208, 251, 270, 290, 305, k206, k216, k270, k305, k305大站车, k35, k38, k49井亭桥站。



woody 晚上去白鹿吃的饭，挺有特色，价格实惠

1、杭州清河坊历史文化特色街区

河坊街体现了清末民初风貌，营造以商业、药业、建筑等为主体的市井文化。河坊街是目前最能够体现杭州历史文化风貌的街道之一，也是西湖申报世界历史文化遗产的有机组成部分。现街内有茶楼、药铺、丝绸、炒货、食品、古玩字画等商铺100多家，杭州的百年老店，如王星记、张小泉、万隆火腿栈、胡庆余堂、方回春堂、叶种德堂、保和堂、状元馆、王润兴、义源金店、景阳观、羊汤饭店等均集中在这一带，是杭州怀旧的必去之地。

地址：河坊街吴山广场1号

交通：8/K8、35/K35、38、40/K40、K284、814、818、游8线、59/K59、K402、60/K60、814/K814

旅行贴士

火星太阳猪的美食攻略：吃饭的话，饭店饭馆，南面一般高银街，西面一般文三路，大排档的话最有名的是**老头儿油爆虾**，**周记大排档**，**银花馄饨店**，周记和银花是在同一个地方，鼓楼，就隔壁，或者去信义坊的海鲜大排档，现在胜利河那边的大排档也不错，新开的。另外推荐**新丰小吃**（西湖儿保附近）。

购物

杭州的特产很丰富，著名的有龙井茶叶、天竺筷、昌化山核桃、真丝绸、西湖绸伞、古香缎、天目云雾、藕粉、张小泉剪刀、杭州刺绣，回去的时候不妨带一些。

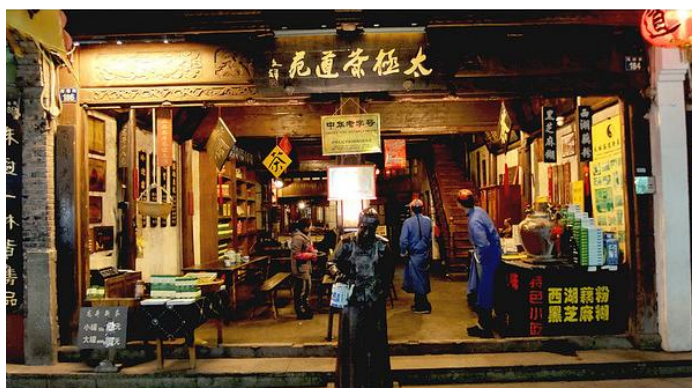
而现如今，杭州成了爱淘便宜货MM的最爱。都说到香港是“血拼”，到杭州是“扫货”，因为杭州众多百货商店和品牌店的折扣都要比其他地方大，价格自然就要低许多。

大部分人去杭州已经不满足于购买一些土特产，杭州以越来越时尚的的姿态吸引更多的时尚中人前往购物。武林路的杭派女装、四季青服装市场、杭州丝绸城等等，都会让爱美女孩流连忘返。

杭州的商场主要集中在武林商圈和湖滨商圈。武林广场的大型商场主要有杭州大厦，杭州百货大楼，银泰百货。湖滨商圈主要是有解放路百货商场，利星名品广场，西湖时代广场，湖滨路国际名品街。商店琳琅满目，满足上至奢侈族，下至百姓的各级消费需求。

购物场所推荐

在杭州逛街，最具吸引力的是逛特色街。杭州目前已建成**13条特色商业街**，即：清河坊历史文化特色街区、湖滨旅游商贸特色街区、南山路艺术休闲特色街、武林路时尚女装街区、丝绸特色街区、四季青服装特色街区、文三路电子信息街区、信义坊商业步行街、绍兴路汽车文化精品街区、石祥路汽车贸易街区、胜利河大兜路美食街、梅家坞茶文化村特色街、南宋御街。



悠悠山水 比起南宋御街来，河坊街要热闹得多。

冰淇淋这样说：最喜欢的还是夜幕里的清河坊，敲锣打更的人，卖茶的小二，买炊饼的武二郎，各色的小吃以及不经意间路过的各种展厅、博物馆，有一种时空交错的感觉。



购物

二、南宋御街

南宋御街，是南宋都城铺设的一条主要街道。南宋临安城沿袭采用“厢坊制”，以御街为脊骨，鱼骨状联系各坊巷的格局这些坊巷至今仍有大量遗存，其中保存较完整的历史风貌和空间格局的街巷有近二十余段，大部分集中在上城区段中山中路、清河坊一带以清末民国建筑为主。

地址：南起皇城北门和宁门(今万松岭和凤凰山脚路交叉口)外，经朝天门(今鼓楼)、中山中路、中山北路、观桥(今贯桥)到今凤起路、武林路交叉口一带，是南宋临安城的中轴线。

交通：25、25路高峰大站车、35、35大站、187、212、404、K25、k327、K35、k850、y8吴山公交站

小F提示：南宋御街和清河坊街是呈十字交叉排列的，因此只要沿着这条街一直向南走，便会到达与清河坊街的交叉点。这两条街都是步行街，所以要慢慢的逛，有很多特色的东西。

三、新华路丝绸特色街

杭州中国丝绸城位于杭州旅游城市中心，凤起路以北，体育场路以南的西健康路、健康路、新华路。是全国最大的丝绸专业批发、零售市场。长达1150余米、具有古朴典雅的建筑风格、底蕴浓厚的文化气息、绚丽多彩的商品展示的丝绸特色街，显示出一条江南婉约之风和丝绸柔性之美的“丝绸之路”。

地址：杭州市新华路

交通：8、11、28路

四、服装特色街区推荐

1、**四季青服装市场**是中国最具影响力的服装一级批发与流通市场之一。

交通：617、K616、K617、K618四季青特色街站

2、**武林路女装街**，武林路有众多的特色小店，风格多元，时尚人士常出没于此。武林路也被人们称之为“杭派女装的聚集地”店堂布置独特，服装前卫、时尚、个性的；

交通：12、13、14、26、151、316、801、k12、k13、k14、k151、k192、k204、k206、k207、k211、k213武林小广场站

3、**龙翔桥**同属服装批发市场，不过由于地理位置，兼顾零售；

交通：

4、**延安路-解放路口附近的解放路商圈**，以解百为主，属杭州老字号百货商店。

延安路北的武林门商圈，其中杭州大厦是杭州国际奢侈品牌主要汇聚地，同时还有国际国内一些知名品牌；杭州百货大楼品牌就相对比较中档。

衣衣提示：河坊街、武林路和延安路商业街等购物场所最好是晚上去，早上一般都很晚才开门营业的。在武林广场旁边有间很大的杭州百货大厦，负一层就有超市可以买土特产。坐公交车到武林门站下车，抬头可见。

五、湖滨旅游商贸特色街

这里是杭城奢侈品牌的聚集地，是杭城最具品味的国际街区，保留了古色古香却又不失现代时尚风格，并且还能一揽绝美湖光山色。人们可以享受到包括游湖、游园、闻茶、阅读、饮食、购物等在内的多样消费体验。

地址：东至东坡路、西至湖滨路、南至解放路、北至庆春路

交通：25/K25、7/K7、60/K60、K850、Y8、Y1、K900、290、K92路



牛气冲天的熊宝宝

六、南山路艺术休闲特色街区

如果你只是杭城匆匆的过客，想要在尽可能短的时间内目睹这座城市的精髓，那么我很可能会带你来逛一逛南山路。因为在这里，哪怕只是站在一个街角的十字路口，你也将感受到全然不同的城市气质在此汇集：现代都市的车水马龙，吃喝玩乐的繁华盛景，西湖美景的秀美婉约，以及千百年来厚重却又鲜活的历史文化印迹……历史与现代，过去与未来就这样在此融会贯通，相得益彰。

地址：南至万松岭脚下，北至解放路口

交通：K4、Y9、102、12、809

七、信义坊商业步行街

信义坊是依运河支流——余杭塘河两岸而建，糖果三座拱桥将两岸建筑和商街连为一体，在线“街中有河，河在街中”的水乡神韵。

交通：1、15、23、67、70、333、815、845、b支1、k1、k15、k192、k204、k23、k30、k333到余杭塘上站

八、其他购物街区

1、解放路时代商业街 交通：151、K900、Y8、K55

2、曙光路都市休闲街 交通：15、21、28、Y9、Y4、Y5

3、吴山路古玩、工艺品夜市 交通：Y8、151、7

延安路商业街 交通：25、25路高峰大站车、35、35大站、187、212、404、k25、k327、k35、k850、y8吴山公交站



购物

旅行贴士

特色购物在杭州

利用超市：

西湖大道涌金门有个家乐福，营业到晚上10点，推荐很多土特产可以到那里去购买。特别是类似茶叶之类的特产，不是很懂行的可到超市去选购，价格公道，质量保证。

购买丝绸：

浙江体育场对面一条街，为丝绸市场。整条街都是卖丝绸的。但为谨防买到假货，要认准几家有类似“放心店”铭牌的店家，坐车到“杭州体育馆”站下。或者可去杭州凤起路西健康路的中国丝绸城看看。

茶叶与核桃：

解放路茶叶市场，在解放路与佑圣观路口。市场内除了以卖茶叶著名，所出售的小核桃也十分有名。有一种临安生产的手剥小核桃，奶油味的，吃起来很方便，味道也不错，大约30元左右一袋，可以买点品尝一下。

ygt1987提示：在西湖附近总是有人埋伏着等待着你来问路，然后向你推荐去参观“龙井”，并且热情介绍路线，他们各有分工，前后接应，目的是带你上山去买茶叶，如果不想买茶叶的话，千万不要上当。

阿菜眼中的购物杭州：杭州的商业区主要是武林广场和湖滨路商业街，武林广场我们去了杭州大厦，银泰百货，杭州百货大楼。

杭州大厦和湖滨路的国际名品街一样都是一线奢侈品，CHANEL, LOUIS VUITTON, GUCCI, VERSACE, DIOR, PRADA, GIORGIO ARMANI, Salvatore Ferragamo, HERMES, GIVENCHY, CARTIER, TIFFANY, BULGARI, Van Cleef & Arpels。。。。。。

与湖滨路接着的南山路上云集了Rolls-Royce, LAMBORGHINI, Ferrari, Maserati, Porsche, Aston Martin等名车的店面，还有很多高级餐厅。在杭州的大街上随处可见X5, X6, Q5, Q7和奔驰的几款车，多快成街车了，宝马奔驰的小跑车也很多，法拉利都见着了好几辆。。。。。。

3、推荐地点：海底世界

推荐理由：这里有全国最长的珊瑚海景隧道，250多种千奇百怪的海洋生物，还可以欣赏惊险刺激的人鲨共舞表演。

交通：12、30、38、308、504、Y1、Y2路在万松岭路口下。

4、推荐地点：梅家坞

推荐理由：这里有最可口的农家菜、最新鲜的空气，喝一杯最好的坞梅龙井，打打牌，看看满山茶园的新绿，会度过悠闲安逸的一天。

交通：乘游4、5路梅家坞站下

5、推荐地点：湖滨路步行街

推荐理由：整个杭州的厅堂和门面，也是西湖乃至整个杭州晚上最夺目的地方了。名品街颇具新意和时尚气息的建筑风格，赢得了多项国际建筑设计大奖。

离名品街不远的西湖音乐喷泉30分钟一场，以远方被灯光点缀得如幻境一般得宝石山、灯火通明得北山路、星光闪闪的夜西湖作为舞台背景，增添了不少浪漫气息。

交通：乘Y1、2路公交到清波门下



Jessie(Shanghai)

<http://www.mafengwo.cn/u/201624.html>

“超级喜欢西湖边那些夜晚安静的酒吧，伴着烛光与朋友细索海谈，真是一件无比酣畅的美事。”



娱乐

杭州人的娱乐生活是丰富而带点矛盾色彩的，在梅家坞、龙井村喝茶打牌悠哉游哉者有之；在南山路酒吧一条街疯狂泡吧不醉不归者有之；在西湖天地悠喝咖啡醉于湖景者有之；在湖滨路步行街纸醉金迷夜夜笙歌更有之。如何娱乐，只在你的选择。

推荐娱乐地

1、西湖-岳湖景区（岳庙对面）

有由著名导游张艺谋操刀制作的《印象西湖》西湖大型实景山水演出。

交通：Y1、Y2、Y3、27、K27、K850、81、K81、7、K7、Y9、J1到岳庙下，地址：杭州市西湖区杨公堤29号。

票价：普通票220元/张

演出时间：每晚八点

2、推荐地点：西湖天地

与上海新天地一样，由美国设计师本杰明操刀设计，这里云集了世界知名的咖啡馆、会所、餐厅、娱乐场所和商铺。

交通：乘Y1、2路公交到清波门下



冰的小雨 梅家坞的茶山



西湖日十景

苏堤春晓

苏堤俗称苏公堤，是“西湖十景”之首。当年苏东坡在杭州做官时开浚西湖，将西湖分成了内外两部分。堤上有映波、锁澜、望山、压堤、东浦、跨虹六桥，古朴美观。出花港观鱼东门，迎面的就是苏堤。

苏堤的美丽不仅在于它在秀丽的西湖中穿越而过，还因为堤上种满了形态优美的香樟树及其他各种植物，是一条全年都常绿的长堤。特别是到了春天，堤上桃花盛开，树发新叶，一派生机盎然的景象，加之春风和熙，令人心旷神怡。

看点：苏堤最动人心的，莫过于寒冬一过，晨曦初露，月沉西山之时，轻风徐徐吹来，柳丝舒卷飘忽，置身堤上，仿佛世外。苏堤虽长，但还是选择徒步为佳，特别是在细雨微风的天气，漫步堤上更能感受西湖景致之美。

杭州西湖主要由一山（孤山），三堤（苏堤、白堤、杨公堤），三岛（阮公墩、湖心亭、小瀛洲），七湖（外西湖，北里湖，西里湖、岳湖、南湖、西进湖）

看点：杭州西湖的美景不仅春天独有，夏日里接天莲碧的荷花，秋夜中浸透月光的三潭，冬雪后疏影横斜的红梅，无论何时来，都会领略到她不同的风采。

西湖十景：曲院风荷、平湖秋月、断桥残雪、柳浪闻莺、雷峰西照、南屏晚钟、花港观鱼、苏堤春晓、双峰插云、三潭印月。

新“西湖十景”：云栖竹径、满陇桂雨、虎跑梦泉、龙井问茶、九溪烟树、吴山天风、阮墩环碧、黄龙吐翠、玉皇飞云、宝石流霞。

新新“西湖十景”：灵隐禅踪、六和听涛、岳墓栖霞、湖滨晴雨、钱祠表忠、万松书缘、杨堤景行、三台云水、梅坞春早、北街梦寻。



 维多0227 苏堤春晓

- 📍 地址：南起苏堤南起南山路，北接曲院风荷
- 🎫 门票：全天免费
- 🕒 开放时间：全天开放
- 🚗 交通：乘K4、504、Y1、Y2、Y3、Y5路、假日1、4、5、7线到“苏堤”站、“花港”站下或乘西湖游船到花港可抵苏堤南端，或乘7、15、27、28、游1、2、3、4、5路、假日1、4、6线到“岳庙”站、“曲院风荷”站下，可达苏堤北端。

曲院风荷最引人注目的仍是**夏日赏荷**。沿苏堤向北，走过压堤桥，远远就可看见左侧位于曲院风荷公园。园中景点有：迎薰阁、景碑小院、滨湖密林景区。

公园内大小荷花池中栽培了上百个品种的荷花，其中特别迷人的要数风荷景区。莲叶田田，菡萏妖娆。水面上架设了造型各异的小桥，人从桥上过，如在荷中行，人倚花姿，花映人面，花，人两相恋。

岳湖景区保存了清代康熙皇帝题书的“曲院风荷”景碑小院，是仅存的两块康熙西湖十景原碑之一。竹素园原为清初西湖名园之一，竹石亭榭，曲水萦环，清幽雅致。

📍 地址：灵隐路洪春桥附近的 **\$** 门票：全天免费 🕒 开放时间：全天开放

 交通: ①K7至岳王庙, 由曲院风荷进入杨公堤游览, 沿途游金沙港、花圃、茅家埠、乌龟潭、浴鹄湾、花港观鱼等景观; ②K4至苏堤, 从南端的原西山路上的花港观鱼进入杨公堤; ③乘28/K28、82/K82、15/K15、82路到曲院风荷站。

叶静静守候在西湖边





花港观鱼

全园分为红鱼池、牡丹园、花港、大草坪、密林地五个景区。原为一南宋官员的私家花园，一条山涧从花家山流入西湖，曲曲折折，称之为花港。水中有鱼，溪畔有花，园中有亭——“牡丹亭”，园内种植牡丹、芍药。国色天香，云卷云舒，宛若彩霞。也是赏鱼的最佳去处。

稻禾提示：坐车到了花港观鱼。很多漂亮的鸟儿在这里放养。

📍 南山路南与苏堤间 🏠 门票：全天免费 🕒 开放时间：全天开放

🚌 Y5、Y9、K194、K4、k315、K808、k504



📷 竹影桃花 断桥

断桥残雪

离开平湖秋月由西向东走过白堤，堤的那一头就是断桥残雪。桥堍有御碑亭等亭轩建筑，面临里西湖，与宝石山、保俶塔隔湖相对，山、塔、湖、亭、桥与湖边桃、柳组成一幅如画景色，十分迷人。断桥是通往孤山的必经之路，每当雪后人们纷纷去断桥欣赏西湖雪景，孤山与里西湖银装素裹，格外动人，因称“断桥残雪”。

断桥享誉天下，很大程度上得益于《白蛇传》几段重要故事情节就发生在这里。断桥之名则得于唐朝，古时桥上有门，门上有檐，下雪时中间一段的雪都在门檐上，桥上只有两头有雪，远远望去桥像断了一样，所以称作断桥。

交通：乘807游1、2路到断桥站下车。

TIPS

看点：每逢仲秋时，皓月当空，水天相映，塔中点燃灯烛，与明月上下争辉。赏月游湖者摇桨前来，搅动满湖银辉，天月，水月，塔月，心中之月，融为无限的悠思和寄托，怡然忘归。



📷 稻禾 花港观鱼。

平湖秋月

平湖秋月是一片狭长的沿湖园林，宜赏月，宜品茗，宜休闲。西湖秋月之夜，自古公认为良辰美景，充满了诗情画意。其实美景又何止秋季，何止月夜，清骆成驷有撰有一副楹联：“穿牖而来夏日清风冬日日，卷帘相见前山明月后山山。”

看点：站在平湖秋月，可以欣赏西湖水面的全景。每年农历8月14日-16日，平湖秋月都将举办“月是西湖明”中秋赏月晚会。

📍 孤山的最东端与白堤相连 🏠 门票：全天免费

🕒 开放时间：全天开放

🚌 交通：乘Y1、Y2、Y3路到西泠桥或断桥下车，步行前往或乘西湖游船到中山公园上岸。

另有J6、K7、27、Y3、K850、81、Y4、Y9路可到平湖秋月。

三潭印月

又称“小瀛洲”，是西湖中最大一个岛，面积6万平方米，被誉为“西湖第一胜境”，是江南水上庭院艺术的代表作。

九曲桥东，隔水与一堵白粉短墙相望。墙两端无衔接，形若屏风。但粉墙上开启四只花饰精美的漏窗，墙内墙外空间隔而不断，相互渗透。全岛花木疏密相间，以翠柳，荷花，红枫，木芙蓉为主，四季花开不断，艳丽多彩。

三潭印月美景还从岛上向湖上延伸。岛南湖面，三座瓶形小石塔鼎足而立，造型别致优美，塔顶如葫芦状，塔身呈球形，高出水面二米，中空，环塔身分布五个小圆孔，有“月光映潭，塔分为三”之说。



三潭印月



康桥 三潭印月

旅行贴士

摄影指南：小瀛洲上最佳拍摄地点在九曲桥、亭亭亭、开网亭、我心相印亭、九曲桥中段的低矮粉墙花窗漏窗前、东西长堤之中段、小瀛洲东南岸（以三座石塔及湖面为背景）。

羊毛么ZY提示：西湖中心的小瀛洲，也就是三潭印月，是不是眼熟，一元纸币上的图案就是它了。西湖边有几个码头可以坐船去，船票20+小瀛洲的门票25=45元，包来回。

- 📍 地址：西湖区西湖中部偏南
- 💰 门票价格：普通船35元/人，豪华船45元/人，船票中已包括了游小瀛洲的门票，并免费送您返回湖岸。
- 🕒 开放时间：景区全天开放，电动船开行时间为：春夏季7:30-16:30，秋冬季8:00-16:00。
- 🚌 交通：游三潭印月可在西湖边任何一个码头（分布在湖滨、中山公园、花港、岳王庙等处）乘西湖游船前往。

柳浪闻莺

柳浪闻莺是西湖十景之五。分友谊、闻莺、聚景、南园四个景区。柳丛衬托着紫楠、雪松、广玉兰、梅花等异木名花。

柳浪闻莺是昔日的南宋皇家御花园，园林布局开朗、清新、雅丽、朴实。柳丛衬托着紫楠、雪松、广玉兰及碧桃、海棠、月季等异木名花。是欣赏西子浓妆淡抹的观景佳地，临水眺望，视野开阔，空气清新，令人心旷神怡。春日，黄莺在柳荫啼鸣，“柳浪闻莺”就此得名。

秋秋提示：清明时节去柳浪闻莺，柳树刚刚长出嫩绿的叶子，我个人认为那是柳浪闻莺最美的时候。

- 📍 西湖东南岸，清波门
- 💰 门票：全天免费
- 🕒 开放时间：全天开放
- 🚌 交通：①乘K4、12、102、308、504、K315、Y9、Y1、Y2路、假日5、7线柳浪闻莺站；②K4、38路清波门站
- 🍽️ 餐饮：红泥砂锅，与西湖仅一路之隔，是参观完柳浪闻莺、雷峰塔后的最佳餐饮选择。



炫影流年 雷峰夕照



Dora_Dai 柳浪闻莺

雷峰夕照

雷峰塔，原名皇妃塔，又名西关砖塔。它是由吴越国王钱弘俶因为王妃生子而建。我们之所以知道雷峰塔更多的却是因为《白蛇传》。

雷峰塔曾是西湖的标志性景点，旧时雷峰塔与北山的保俶塔，一南一北，隔湖相对，有“雷峰如老衲，保俶如美人”之誉，西湖上亦呈现出“一湖映双塔，南北相对峙”的美景。每当夕阳西下，塔影横空，别有一番景色，故被称为“雷峰夕照”。

- 📍 地址：西湖区南山路15号
- 💰 门票价格：40元
- 🕒 开放时间：7:30-20:30
- 🚌 交通：K4路，K808路，Y1路，Y3路，J5路，822/K822路，K504路，Y6路，Y9路，Y7路，514(区间)路净慈寺站下车。



双峰插云

双峰插云，西湖十景之八。巍巍天目山东走，其余脉一支，遇西湖而分弛南山、北山，两山之颠既南高峰和北高峰。春秋佳日，岚翠雾白，塔尖入云，时隐时显，远望若仙境一般。

📍 灵隐路洪春桥侧 🎫 门票：全天免费 🕒 开放时间：全天开放

🚌 交通：2、27、807、Y1、Y2、Y3、假日5、7线洪春桥站。

南屏晚钟

南屏山在杭州西湖南岸、玉皇山北，九曜山东。主峰高百米，林木繁茂，石壁如屏，山脚下是净慈寺，傍晚钟声清越悠扬。南屏晚钟因而得名

南屏晚钟里的“钟”在净慈寺内，每天下午大概4点左右，就可以听到大木槌撞击摆钟的声音，很雄厚，很有力，钟一敲/寺庙的味道就完全显现出来了。

📍 地址：西湖区南山路56号净慈寺内

🎫 门票：全天免费 🕒 开放时间：全天开放

🚌 交通：K4、K504、K822、822、Y1、Y2、Y3、假日5、7线净慈寺站。



炫影流年 云栖竹径

📍 地址：西湖之西南，钱塘江北岸，五云山云栖坞里

🎫 门票：免费

🕒 开放时间：全天开放

🚌 交通：Y4、207、508云溪竹径站

临近景点：梅坞茶村、五云山

虎跑梦泉

虎跑之名，因梦泉而来。虎跑泉为杭州名泉之一，水质纯净，甘冽醇厚。用虎跑水泡龙井茶，清香溢口，沁人心脾，被誉为“西湖双绝”。

推荐：寺内有很多茶社，可以享用甘甜的虎跑泉水。

看点：这里群山起伏，峡谷深长，不但是幽壑古洞、佛寺遗迹较为集中之地，而且是“龙井茶叶虎跑水”的源出之处。云山腹地分布着龙井问茶、虎跑梦泉、九溪烟树、满陇桂雨、云栖竹径五大景区，占了新西湖十景的一半。



大快活 虎跑梦泉

📍 地址：西湖区虎跑路47号

🎫 门票：15元

🕒 开放时间：全天开放

🚌 交通：K808、822/K822、K315、K4、J9、527、K504、Y5、Y5(区间)、K194虎跑站。

临近景点：满陇桂雨

西湖新十景

云栖竹径

五云山上的五彩祥云，常飞集坞中栖留，并经久不散，称“云栖”。此地远离市井，山深林神秘密，竹林满坡，修篁绕径，素以竹景的“绿、清、凉、静”四胜而著称于世。尽头建有云栖寺。

友情提示：游云栖最好租一辆自行车，出发时走南线，经虎跑、六和塔、九溪、宋城前往，游毕云栖竹径后穿越梅灵隧道，走北线经天竺、灵隐、玉泉返回。

满陇桂雨

新西湖十景之五。满觉陇，又称满陇，位于杭州西湖以南，南高峰与白鹤峰夹峙下的自然村落中，是一条山谷。满觉陇沿途山道边，植有七千多株桂花，有金桂、银桂、丹桂、四季桂等品种。每当金秋季节，珠英琼树，百花争艳，香飘数里，沁人肺腑。如逢露水重，往往随风洒落，密如雨珠，人行桂树丛中，沐“雨”披香，别有一番意趣，故被称为“满陇桂雨”。

📍 地址：上满觉陇5号 🎫 门票：全天免费 🕒 开放时间：全天开放

🚌 交通：Y3满觉陇站。



龙井问茶

西湖龙井茶主要产于龙井村地带，龙井的茶不仅汇龙井茶以“色清、香郁、味醇、形美”四绝于一身，而且集名山、名寺、名湖、名泉和名茶的五名于一体。以狮峰、龙井地之茶为最优，其中奥妙，唯有亲去龙井村品茗问茶方可悟出，因此就有了“龙井问茶”之趣说。

- 地址：西湖区虎跑路47号西湖区凤篁岭山龙井路(近龙井村)
- 门票：免费
- 开放时间：全天开放
- 交通：27、Y3龙井站。

九溪烟树

九溪烟树俗称“九溪十八涧”。北接龙井，南贯钱塘江。源发翁家山杨梅岭下，途汇清湾、宏法、唐家、小康、佛石、百丈、云栖、清头和方家九溪，曲折隐忽，流入钱江。十八涧系指细流之多，流泉淙淙。九溪与十八涧在八觉山下的溪中溪餐馆前汇合。一路重峦叠嶂，茶园散处，峰回路转，流水淳淳，山鸟嘤嘤。晴天秀色可餐，阴天烟云飘渺。

- 地址：西湖区龙井村南九溪十八涧尽头
- 门票：全天免费
- 开放时间：全天开放
- 交通：K4、27、308、504、Y5路、J5线可达
- 食宿：位于“九溪”与“十八涧”汇流处的溪中溪酒家，以供应西湖传统名菜和杭州风味菜肴为宗旨，溪中有溪，味中有味。



crystal 九溪烟树景色依旧，色彩却没有冬天来的浓烈。

旅行贴士

龙井问茶&九溪烟树攻略

温馨提示：九溪车站到九溪烟树路很长，走走约需要45分钟左右，可以坐私人小面包进去，一般是10元一车，不赶时间走走也挺好的。从九溪烟树开始走十八涧大约也要45分钟，最好在雨季去，水大，很有意思。

北端就是龙井村了，一路都是私人茶楼，可以吃农家菜、品茶，品到喜欢的茶也可以买下，不过价格上和真伪上就能难保证了，如果不懂茶的人最好别在龙井买茶，在那里只是感受一下气氛的。

吴山天风

景秀、石奇、泉清、洞美。山上有城隍阁，秀出云表，巍然壮观。吴山东、北、西北多俯临街市巷陌，南面可远眺钱塘江及两岸平畴，虽不高，上吴山却仍有凌空超越之感，且可尽揽杭州江、山、湖、城之胜。

- 地址：上城区城隍山吴山路3号
- 门票：30元
- 开放时间：城隍阁7:30-21:30
- 交通：25、35、187、212、404、k327、k327、k850、y8吴山广场站

阮墩环碧

阮墩是位于西湖中一座绿色小岛，远望去如碧玉环绕，世人称之阮墩环碧。整个小岛绿树掩映，风景宜人。从这个角度看西湖别有一番滋味。

- 地址：西湖区西湖中部
- 门票：免费
- 开放时间：全天开放
- 交通：中山公园乘船前往

玉皇飞云

玉皇山凌空突兀，衬以蓝天白云，更显得山姿雄峻巍峨。每当风起云涌之时，伫立山巅登云阁上，耳畔但闻习习之声，时有云雾扑面而来，飞渡而去。湖山空阔，江天浩瀚。

- 地址：西湖区西湖南面玉皇山路1号
- 门票：10元，公园卡免费
- 开放时间：6:30-17:30
- 交通：k12、809、Y3、12、809

宝石流霞

葛岭、宝石山自成一脉，景色奇特。这里的山岩呈赭红色，岩体中有许多闪闪发亮的红色矿物质，每当阳光映照，满山流霞缤纷，尤其是朝阳或落日霞光洒沐之时，保傲清秀，披着霞光分外耀目，仿佛数不清的宝石在奕奕生辉。

- 地址：西湖区保傲路南端
- 门票：10元，公园卡免费
- 开放时间：全天开放
- 交通：k7 k82 y1 y2 y3葛岭(宝石流霞)站

- 地址：西湖区曙光路黄龙洞
- 门票：15元
- 开放时间：全天开放
- 交通：16、21、28、y5路、j4线黄龙洞站

黄龙吐翠

黄龙吐翠是护国仁王寺遗址处，顺山路步行至茂林修竹深处，就可看到隐藏着道教洞天福地的黄龙洞古迹。南宋以来这里作为西湖上五大祀龙点之一而享有盛名。



西湖新新十景

灵隐禅踪

到杭州旅游，一看西湖，二看灵隐。灵隐寺创建于东晋年间，又名云林寺。是杭州最早的古寺名刹。也是济公出家的地方。印度僧人慧理见这里景色奇幽，以为是“仙灵所隐”就在这里建寺。

大雄宝殿前的石塔，天王殿前的石经幢均是五代十国吴越时的遗物。灵隐寺珍藏的佛教文物，有古代贝叶写经，东魏镏金佛像，明董其昌写本《金刚经》，清雍正木刻龙藏等等，都是珍贵的宝物。

看点：游灵隐，看飞来峰，可别忘了：山外有山，天外有天。背依北高峰，面迎飞来峰，两峰挟峙，山地平缓，四周林青木秀，鸟鸣山幽，云飘雾浮。在领略佛教文化之后，你可以到合涧桥畔著名的“天外天”餐馆重食人间烟火。

旅行贴士

- 1、灵隐再往里走可以到达“双峰插云”的北高峰。
- 2、灵隐寺旁有家灵隐寺斋堂，素斋味道十分地道，价格也公道，人均消费约50元。

衣衣：到灵隐寺的Y2公车只到晚上6点，有时候5点半已经没车了，所以游玩时候要注意时间。

张傲：建议浏览灵隐寺时，去藏经楼右侧的供奉济公的殿堂看看

兮然这样说：天竺和灵隐寺在同一座山，之前的几次去杭州每次都会去灵隐烧香，其实杭州本地人烧香多选择的是上天竺；如雷贯耳的灵隐更多的接待的是外地游客和生意人。



格格wu 他们刚下晚课，让我目睹了师傅们的风采。

- 地址：**西湖区法云弄1号
- 门票：**飞来峰45元，灵隐寺香花券30元。要进灵隐寺必须先购买飞来峰景区门票。
- 开放时间：**灵隐寺：7:00—17:15 飞来峰：8:30—16:30
- 交通：**乘J17、J18、K837、K7、K807、Y1、Y2、路到灵隐站下。Y4到灵隐东大门。K837到灵隐停车场。
灵隐寺景区内3元电瓶车可以游览景区，路线为下天竺——天竺香市——中天竺——法云古村。
- 官网：**<http://www.lingyinsi.org>

六合听涛

走下钱塘江大桥北侧引桥，沿着左手方向的滨江大道步行大约十分钟就来到了位于江北月轮山上的六和塔脚下。登塔的石阶较陡，最好互相扶持而上。

北宋年间，吴越王钱弘俶为镇江潮而建，是砖木结构的楼阁式塔，现塔身为八面七级。外观13层，里面只有7层(其中第六层封闭，第七层与塔身相通，成“七明六暗”的独特构造)。塔采用不同角度的拱，将各层回廊、小室、磴道、台门有机结合在一起，可直达顶层。塔外各层檐角还挂有104只铁铃。

旅行贴士

看点：登六和塔一看江景，二听铃音。

摄影指南：从六和塔身后北侧往山上走，越过塔苑，来到仿造应县木塔的台地，蓦然回首，六和塔和钱塘江大桥的雄姿尽现眼前，你会发现你已经站在最满意的拍摄点上了。



炫影流年 六和塔远眺

- 地址：**西湖区之江路16号(近动物园)
- 门票：**20元，登塔另收10元
- 开放时间：**6:00—18:30
- 交通：**2、K4、308、504、游5路、假日5线到六和塔站

岳墓栖霞

岳墓背靠栖霞岭，位于苏堤北面，是岳王庙的景点之一。内有忠烈庙、启忠祠和岳飞墓。每当夕阳西下时，岳墓上便有了一道道霞光，非常绚美。

“栖霞”借景栖霞岭，又以此借喻岳飞的碧血丹心，尽忠报国，心昭天日。岳墓栖居霞彩之地，意境可观。忠烈庙内的岳飞塑像，上悬“还我河山”巨匾为岳飞手迹。

- 地址：**西湖区北山路西段北侧(近平湖秋月)
- 门票：**25元
- 开放时间：**7:30—17:30
- 交通：**7,15,27,28,Y1/2/3/4/5岳庙站、曲院风荷站

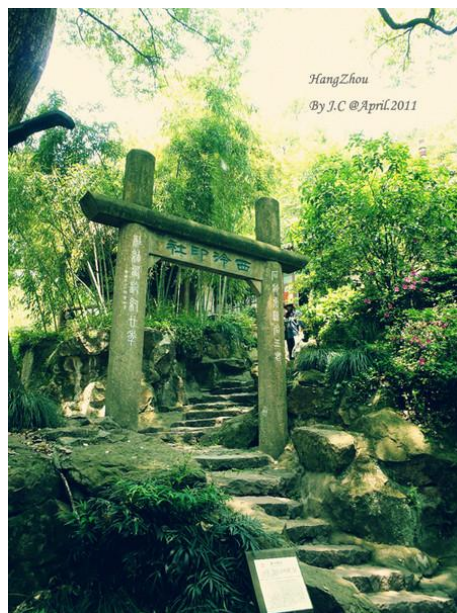


孤山赏梅

孤山四面环水，一山独特，山虽不高，却是观赏西湖景色最佳之地。步行从西泠桥进入，可游览全部景点。走马观花，约需两个小时左右，接下来，您可以选择乘西湖游船去三潭印月，阮墩环碧或者继续东行游览。

孤山既是风景胜地，又是文物荟萃之处，南麓有文澜阁、西湖天下景、浙江博物馆和中山公园，山顶西部有西泠印社，西麓有秋瑾之墓，东北坡有放鹤亭等。其中放鹤亭是为纪念宋代隐居诗人林和靖而建，他有梅妻鹤子之传说。亭外广植梅花，是**杭州三大赏梅地（孤山赏梅、灵峰探梅、超山访梅）之一**。

看点：本区游览，适宜漫步。徜徉其间，无时无刻浓浓的文化气息扑面而来。



Jessie 孤山上的西泠印社

- 📍 地址：西湖西北角
- 🎫 门票：5元
- 🕒 开放时间：全天开放
- 🚌 交通：K850 k7 k27 y3 y1 y2西泠桥站

浙江省博物馆

浙江省博物馆旧馆址的一部分为江南著名藏书楼文澜阁。博物馆里有几个场馆，分别是历史文物馆、青瓷馆、书画馆、钱币馆、工艺馆、礼品馆、吕霞光艺术馆、常书鸿美术馆、明清家具馆、精品馆等十个展馆。

其中河姆渡文化的陶器、漆器、木器、骨器和象牙制品，良渚文化的玉器和丝织品；越国的青铜器，越窑、龙泉窑、南宋官窑等窑口的青瓷，会稽古铜镜和湖州古铜镜；明清浙籍书画家的作品等，均为闻名遐迩的文化瑰宝。

- 📍 地址：太湖建筑路
- 🎫 门票：免费
- 🕒 开放时间：全天开放
- 🚌 交通：36, 53, 72, 87, 106, 207, 环蠡湖观光专渤公岛公园站。



presaint 西溪湿地

- 📍 地址：天目山路延伸段
- 🎫 门票：80元/人；儿童免票入园；公园卡补10块钱，门票+船票+电瓶车=145元，摇橹船：100元/船·小时；电瓶船：60元
- ⚠️ 提醒：以往的“周一免费”已经取消
- 🕒 开放时间：7:30—17:00
- 🚌 交通：可乘坐310/K310路、K506路、K193路、Y13路、观光1号、K823、K356、830、K86、290 到达；自驾车游客在杭州绕城高速公路留下出口往天目山路方向。
- ☎️ 电话：0571-88106789 88106688

小贴士：园区内多石板路及木栈道，为了您的舒适及安全，请穿着旅游鞋。

西溪湿地

西溪湿地，那个因为冯小刚的《非诚勿扰》而名声大噪的地方，电影中很美。令无数有人心神驰往。

西溪之胜，独在于水。六条河流纵横交汇，水是西溪的灵魂。在这里，到处都是满眼的绿色，让你心旷神怡，绿丛中的林荫小路，仿佛到了仙境一般。

西溪之重，重在生态。西溪人文，源远流长。西溪自古就是隐逸之地，秋雪庵、泊庵、梅竹山庄、西溪草堂在历史上都曾为众多文人雅士开创新的别业。深潭口百年老樟树下的古戏台，据说还是越剧北派艺人的首演地。

旅行贴士

看点：每年端午节在深潭口（也是《非诚勿扰》的主要拍摄地）举行的龙舟胜会，历史悠久，形式独特，被誉为“花样龙舟”。烟水渔庄附近的“西溪人家”、“桑·蚕·丝·绸故事”重现西溪原居民的农家生活劳动场景，让更多的人认识了解水乡典型的民俗。

吸血迷情：在西溪湿地游览时必须乘船的，否则很多景点看不到。当天在景区的每个景点可以多次上下，游船是循环开进开出，你在一个景点下船后，就可以开始随意游览，时间可长可短，全由你做主，只要你回到下船的码头等一小会，就会有游船过来，留下一些需要游览的游客，再载你到下一个目的地，下午最后一班回到大门的船是4点半的。当然你也可以选择步行体会西溪。



钱塘江大桥

西湖，雷峰塔还有钱塘江大桥是许多中国普通百姓对杭州的最初印象。这座由我国著名桥梁学家茅以升亲自设计的大桥位于六和塔东侧江面，是我国第一座自行设计建造的钢梁双层公路、铁路两用大桥。

TIPS

建议作为整个杭州城市观光的南起点。站在并不宽阔的桥面上可以一览六和塔全景，体会杭城依山傍水的味道。

看点：本区游览，以“登六和古塔，观钱江大潮，赏宋城风光，游未来世界”为基点，辐射“溯钱江之源，观海宁大潮”为层面，适宜在秋高气爽，农历八月十八大潮来临之际游赏为最佳。

小贴士：每年农历八月十五，观钱塘江大潮。夜景也很美



阿滋猫 太子湾公园

- 地址：上城区南山路
- 门票：免费
- 开放时间：全天开放
- 交通：乘Y1、2、3、5路到“花港”站下。Y2路 Y6路 Y7路 514(区间)路 Y9路 822/K822路 Y3路 J9路 K504路 K4路 Y1路 K315路 路到“苏堤”站下

灵峰探梅

灵峰探梅，位于西湖之西，在杭州植物园里，五代吴越国时此地建有建有灵峰禅寺。后寺毁，却在以后的年代里相继种上梅花，梅海花界，此地遂成为赏梅佳地。每逢2月到三月份，在这青山环抱，树木葱郁的幽谷中，草地如茵，梅林似海，楼阁参差，暗香浮动，景色十分诱人。

- 地址：西湖区桃源岭1号杭州植物园内(近桂花紫薇园)
- 门票：成人票10元，1.2--1.5米儿童票5元；公园卡免费。若在山外山用餐可以先打个预定电话，这样公园门票可以免收。
- 开放时间：7:00—17:30
- 交通：15、16、21、28、82、7、27、815路玉泉站。



炫影流年 钱塘江大桥

- 地址：西湖区六和塔对面
- 门票：免费
- 开放时间：全天开放
- 交通：乘514、504、522、308、538、324、510、K4、K599、2、游5都可以到达。
- 食宿：在钱塘江大桥靠近杭州这头有很多风味馆，可以吃到特色海鲜、风味小吃和农家菜。其中三桥下面就有个钱江酒楼。

太子湾公园

太子湾，一个充满浪漫情怀的公园，它是每个杭州人都必去的公园，也是每对新人拍照总是想要去的地方。如果从苏堤对面的门进去，看到的是一幅原生态的景象，再往里，就可以看到一块很大的草坪、还有充满异域风情的风车。每一个出现在你眼中的景色都能给你意外的惊喜。

特别是三月份到五月份，这时候的公园，樱花、郁金香齐开放！格外美丽。

TIPS

- 节假日遇到好天气，太子湾附近游人爆增，汽车拥堵厉害，还不如步行过去。
- 太子湾公园最佳赏花时节：3月20—4月10日



myland 灵峰探梅



超山赏梅

余杭超山位于杭州市区北部，已有千余年种梅历史，是中国江南三大赏梅胜地之一。超山梅花素以“古、广、奇”三绝而闻名于世，每逢初春二月，花蕾绽放，白花平铺散玉，方圆十里遥天映白，如飞雪漫空、天花乱出、甚是壮观。最兴盛时期浩浩十里梅海，有“十里梅花香雪海”之称。我国晋、隋、唐、宋、元五大古梅，超山就占有其二——唐梅和宋梅，现在尚有数万株，品种也有骨里红、粉蝶、红梅、绿梅等十多个。

超山也不是只有梅花可看，春天客运采枇杷，夏初还可以采李子。

看点：2月12日开始举办超山梅花节。超山赏梅的位置以“宋梅亭”和“浮香阁”所在的山坡处为最佳。

- 地址：**近郊余杭区塘栖镇超山村小白线(近龙超线)
- 门票：**60元，嘉兴、湖州、绍兴市居民凭身份证可享八折优惠
- 开放时间：**8:00—17:00
- 交通：**杭州艮山门流水苑乘309路或K509，皆为到终点，再转319路到超山（车资1元）。观光3路临平南站转乘塘栖公交车，然后步行400米左右即到。
自驾车从中河、上塘高架——绕城高速北线(半山出口下右手转)——320国道——超山风景区。



超山赏梅

宋城



宋城千古情

- 地址：**西湖区之江路148号
- 门票：**单一门票80元，含演出门票票价从180-480不等。
- 开放时间：**9:00-20:30（冬季）9:00-21:30（夏季）
- 交通：**假日1线/J1游4线/Y4游5线/Y5(区间)游5线/Y5观光8号线202、308路、354、504、658路到宋城站。

杭州宋城旅游景区位于西湖风景区西南，北依五云山、南濒钱塘江，是中国最大的宋文化主题公园。

怪街、佛山、市井街、宋城河、千年古樟、九龙广场、城楼广场、文化广场、聊斋惊魂、南宋风情街等景点一步一景。景区内斗拱飞檐车水马龙，还原了宋代都市风貌。

宋城是中国非物质文化遗产集聚地，王员外家小姐抛绣球招婿表演更是闻名遐迩，新春庙会、火把节、泼水节、桂花节四大节庆活动精彩纷呈。大型歌舞《宋城千古情》是宋城一绝。

天目山



天目石谷

- 地址：**杭州临安市城北
- 门票：**110元/人
景区观光车上下山30元/人。
- 开放时间：**7:30—17:00
- 交通：**杭州汽车西站乘往於潜、昌化的长途汽车到藻溪下车，车程2小时，车资20元，再转乘到天目山的绿色中巴直达，车程半小时，车资5元。

天目山分东天目、西天目，通常意义上所称的“天目山”是指西天目，素有“江南奇山”、“天然植物园”、“森林公园”和“大树王国”之称。此处夏季温度低于该外界5-10摄氏度，是避暑纳凉胜地

其中的天目石谷景区有“五最”：石谷最长，巨石最多、石块最大、形状最奇，水资源最丰富，天下罕见，被誉为中华第一石谷，且可与世界著名的澳大利亚大陆岛石谷相媲美。

主要景点：四面峰、五世同堂、大树王、开山老殿、禅源寺、周恩来演讲纪念馆、冲天树、倒挂莲花、峰太子、庵雨华亭



东明山森林公园

东明山森林公园位于杭州市余杭境内，良渚遗址边缘，安溪古镇北侧，南临东苕溪，为天目山山系余脉。

东明山森林公园植被繁茂，林木葱郁。阔叶林针叶林色泽深浅不一，姿态各俱；落叶阔叶混交林色彩斑斓；茫茫竹海，苍翠欲滴。春花秋叶，峰回路转，碧水鸣涧，其山水景色，令游人骋怀，心想神往。漫步其间，四时山花不绝，处处古迹可觅；山峦叠翠，幽谷深涧，古木参天，山道蜿蜒；一派林深景秀的自然风光，竹径通幽，玉笋如屏，引人入胜。

主要景点：金峰日出、百鸟朝凤（百鸟啼谷）、百花溪涧、石门闻涛（石门流香）、蓼汀花溯、康门水库、东明古刹遗址、孤云禅师墓、群仙道观遗址、九洞古隘、沈括墓

- 📍 余杭区良渚镇东明山15号
- 💰 门票：20元。
- 🕒 开放时间：日间7:30--17:00，夜间18:30--20:30
- 🌱 最适合游玩的季节：3—5月
- 🚗 交通：距杭州西湖17公里30分钟路程，距离104国道仅4.5公里。杭州武林门华浙广场乘513路到长命桥，车程1小时，车资3元，然后租三轮车（5元）前往，节假日有公园专车接送长命桥。

双溪竹海

位于杭州西北30多公里处的余杭区双溪镇，这里遍地竹林，苍翠欲滴。双溪竹海漂流，可以乘老牛车乡村怀古，坐大篷车观赏竹海，若有兴趣，还可以在露天嬉水区游泳，在干步滩休闲区休息，在沙滩排球场打球，在娱乐区踩水车，荡秋千。

全长水路3.5公里，历时一小时左右，由专业筏工点篙撑筏，顺莫干山、天目山支流汇合双溪而下。水面时有翠鸟、鸭子、白鹭等出没，两岸茶山葱茏，淡竹林绵延不绝，溪边有“芒翁垂钓”、“村姑捣衣”等景点。

- 📍 地址：杭州市余杭区径山镇双溪竹海路7号
- 💰 门票：100元（漂流+牛车）+10元（游览车），1.2米以下半价。
- 🕒 开放时间：日间7:30--17:00，夜间18:30--20:30
- 🚗 交通：①直达专线：杭州旅游集散中心，黄龙路3号，黄龙体育中心（体育馆内），每逢周3、5、6日上午8:30时开班下午3:30时双溪返程。
②公交车：（1）武林门北(市中心)杭州华浙广场→（348公交车）梦溪大桥南(瓶窑镇)→（485公交车）梦溪桥北(瓶窑)→双溪漂流
（2）临平北站(临平)→（787公交车）瓶窑汽车站(瓶窑镇)→（485公交车）双溪漂流
（3）和睦新村(城北)→（313公交车）良渚(良渚镇)→（787公交车）瓶窑汽车站(瓶窑镇)→（485公交车）双溪漂流
- 🌐 <http://www.shuangxitour.com>



mwew 千分之N岛！

千岛湖

千岛湖，是一个纯净的湖。她拥有448平方公里的森林面积，茂密的森林净化了千岛湖一流的大气环境，泱泱573平方公里之广的千岛湖水平均水深34米，透明度可达7米；千岛湖，是一个年轻的湖。她是1959年为建造新安江水电站筑坝蓄水形成的人工湖。

千岛湖山水天下秀，优美的自然风光和良好的生态环境，“杭州-千岛湖-黄山”黄金旅游线的形成，使它成为旅游的热点景区。

- 📍 近郊西郊淳安县境内
- 💰 人均消费：旺季150元，淡季120元，游船45元/人，游艇150—160元/人
- 🕒 开放时间：全天开放
- 🚗 交通：个人去的话，只有上午8点半和下午1点半的船票团队的话，另有上午10点半的船票



千岛湖路书下载地址：

<http://www.mafengwo.cn/travel-scenic-book/mafengwo/10445.html>

TIPS

漂流过程：乘牛车→上竹筏水上漂流→干步滩休闲区（自由游乐）→乘大篷车返停车场

看点：双溪漂流以三大特色著称。一是水清。苕溪是太湖之源，溪水清澈见底，乘筏而下，能看到溪中游鱼。二是落差大，最大落差有3米。轰然而下，十分惊险刺激。三是竹多。苕溪两岸延伸10公里的竹海包围着苕溪，沿途有双溪叠月、狮山倒影、龙井探源、榆树垂钓、夹堰观鱼等景观。



环湖骑车一日游

线路特色：想去哪去哪，慢节奏自由控制，还能省下一笔交通费，更能节省辗转的时间。

线路设计：曲院风荷→断桥残雪→宝石流霞→岳庙→苏堤春晓→南屏晚钟

难易程度：☆☆

精彩程度：☆☆☆☆

具体行程

出发（曲院风荷）

清晨6点，从曲院风荷出发，沿着北山路向湖滨路方向骑。

北山路（断桥、宝石山、岳庙、苏堤）

北山路是环湖唯一一条近期未经大改路改造的路，道路两岸高大的悬铃木遮天蔽日，路的南侧邻水，水是里西湖的水，远远望去隔着烟柳摇曳的断桥、锦带桥和郁郁葱葱的孤山与外西湖又浑然连在一起。路的北侧，也就是宝石山和葛岭的山脚下零星的散落一些年代或远或近的古迹、非古迹，多少遗留着西湖往日的风貌和历史。走在北山路在这里你会路过经典景点断桥、宝石山、岳庙、苏堤。

知味观

7点钟可以在湖滨路边著名的“知味观”来上一碗猫耳朵或小笼什么的，别样的美味。

南山路

8点时候你应该沿着湖滨路来到了南山路。在这里酒吧林立，茶吧交错，每一幢楼房都各具魅力，仿佛是走在欧洲的某个城市。刚刚装修一新的新天地也漂浮在西湖边上。当你走累的时候，走进无论其中哪一家咖啡屋，都不会令你失望。

南屏晚钟

11：30骑车继续沿南山路前行，在南屏晚钟吃个素食或在对面的雷峰塔下的新花中城豪华一顿。

苏堤

12：30骑车逛苏堤，在这里你可以快车急行，体会体会车在桥上下坡飞速划过湖面的快感或者悠悠悠悠细细品味“十里长堤柳色新，六桥凝碧水潋潋”的旖旎景色。

14：00回住处美美的午睡一顿，就在苏堤的尽头，曲院风荷这里有一家“背包客”旅舍，真真的让人叫绝，像家一样自由，舒适。

曲院风荷

17：30从曲院风荷旁边的一条黄泥小道，迂回上行，在这条不曾开发的山道顶上，有一处绝佳的西湖遥望点，然后沿这条山路一直可以去黄龙洞、宝俟山、葛岭……看夕阳下的西湖，怎一个美字了得！

20：00吃过晚饭，可以找家茶吧、酒吧或咖啡吧，泡它个够。

路线补充：也可从灵隐路往龙井走，一直往上骑到南高峰，沿路有茶叶博物馆，龙井村，到顶后，可以从满觉陇下来，一路风景如画，一定不会令你失望！

租车提示：“易游堂”环西湖设立了30个租赁网点，且出租的自行车在其任意网点均可归还。租车一般需缴300元押金，租费10元/小时。

此外，我们还提供一条清闲步行路线：

西湖→白堤→西泠印社→太子湾→花港观鱼→苏堤→杨公堤

此为沿西湖自由步行路线，可按个人喜好随意打算安排。不过在白堤一定要在西泠印社喝茶。下午，以太子湾为起点，至花港观鱼，最后游走苏堤为最佳。杨公堤可在时间宽裕的情况下前往游览。

美食小资二日游

线路特色：上名馆网罗杭州美食，游船于西湖湖光山色间，泡在西湖天地的时尚生活中，玩杭州，也能创造一番小资情调。

线路设计

D1 曲院风荷→灵隐寺-飞来峰→西湖天地

D2 雷峰夕照→花港观鱼→三潭印月

难易程度：☆☆

精彩程度：☆☆☆☆

详细行程

D1

出发：一早出发，抵达杭州后，到浙大玉泉校区招待所入住。

曲院风荷：放好行李后走路至西湖楼外楼就餐。途中路经植物园和曲院风荷。

楼外楼：13：00慕名到了楼外楼，点了西湖醋鱼，宋嫂鱼羹，两三个时令鲜蔬，浙江盛产笋，所以无论哪家的小笋尖味道都不错。

灵隐寺：14：00酒足饭饱后，在附近的岳庙乘Y1去灵隐寺。坐几站就到了终点站灵隐寺。16：00下山回到灵隐，闭园之际，看到有穿T恤的和尚，打篮球，挺新鲜的。

西湖新天地：17：30 乘Y1回到西湖边，在西湖新天地上吃九百碗鸭汤面。晚饭后在西湖新天地一路溜达，青砖黑瓦中式建筑里装的是日本料理，美式快餐，意式咖啡，亮黄嫩绿雪纺的KENZO风格时装和亮晶晶的SWAROVSKI。走到头就是西湖，暮色中的西湖有着淡淡的倦意。渡船已经停航，泊在码头被湖水的波浪轻轻地摇。

21：00回浙大。

D2

雷峰塔：8：30打车到雷峰塔，门票40。塔是原址上重建的，据说塔内还有电梯。

衣衣：雷峰塔开放时间延长到晚上9点。塔外塔内都有电梯，塔内可以看到已经倒塌的原雷峰塔。建议坐电梯直到顶层，再一层层的往下参观游玩。

花港观鱼：9：00离开雷峰塔走两步路到花港观鱼处，有游船码头。泛舟湖上，四周三山一城环绕，苏堤杨柳尽收眼底。

三潭印月：小舟晃悠悠慢慢接近三潭印月，潭上的三个孔相传是苏东坡任杭州时制造的测水标，如果西湖的水位涨到小孔，整个杭州城将成为一片汪洋。



美食小资二日游

南湖：接着调转船头游南湖。南湖为山泉水，水清见底，与西湖交汇处有明显的清混分界。

武林路女装街：14:00出发去武林路女装街，武林路也被人们称之为“杭派女装的聚集地”。

18:55回上海。

游船提示：西湖的小船要坐坐，千万不要坐大客船，或者快艇，大有“赶”西湖之嫌。

交通提示：杭州不大，三四人同游的话建议打车，起步费10元3公里，到哪里十几元就可以搞定了。杭州基本上都是无人售票空调车，自助游请多备零钱。

夜游杭州路线推荐

A线：清河坊历史街区——城隍阁——南山路

B线：清河坊历史街区——南山路——雷峰塔——宋城

C线：清河坊历史街区——南山路——雷峰塔——黄龙洞

D线：南山路——龙井山园（艺术之光、茶艺表演）

E线：南山路——灵山景区（夜游灵山、溶洞音乐会）

F线：南山路——双溪篝火狂欢晚会

G线：南山路——武林路时尚女装街——中国丝绸城

四季杭州一日游线路

春季线路

a线：灵隐（飞来峰）、三潭印月（游湖）、花港、苏堤（配合游览车）、六和塔。

b线：灵隐（飞来峰）、三潭印月（游湖）、岳庙、白堤步游（北山路需建停车场）、黄龙洞、宋城。

夏季线路

a线：灵隐（飞来峰）、曲院风荷、岳庙、三潭印月（游湖）、花港、六和塔。

B线：灵隐（飞来峰）、三潭印月（游湖）、岳庙、玉泉植物园、黄龙洞、宋城。

秋季线路

a线：灵隐（飞来峰）、岳庙、三潭印月（游湖）、花港、太子湾、六和塔。

杭州特色主题游

1. 宗教文化游：灵隐、岳王庙、径山万寿禅寺、净慈寺、南屏晚钟、凤凰寺、大慈岩悬空寺、天竺、吴山庙会。

2. 博物馆游（文化艺术）：中国茶叶博物馆、南宋官窑博物馆、中国丝绸博物馆、胡庆余堂中药博物馆、浙江省博物馆、杭州历史博物馆。

3. 旅游购物游（特色街区）：清河坊历史街区、武林路时尚女装街、四季青服装特色街区、中国杭州丝绸城、信义坊步行街、湖滨路商贸旅游特色街、梅家坞茶文化休闲特色街。

4. 溶洞游：瑶琳仙境、灵山幻境、垂云洞、瑞晶洞。

5. 休闲度假游：杭州乐园、东方文化园、东名山森林公园、宋城、红灯笼等。

6. 休闲美食游：南山路、曙光路（茶吧、酒吧、咖啡吧），知味观、楼外楼、山外山、张生记、五环喜乐城、金色阳光、红泥花园等餐馆饭店。

b线：灵隐（飞来峰）、三潭印月（游湖）、岳庙、玉泉植物园、虎跑、宋城。

c线：灵隐（飞来峰）、三潭印月（游湖）、黄龙洞、城隍阁、河坊街。

冬季线路

a线：灵隐（飞来峰）、岳庙、三潭印月（游湖）、植物园、灵峰探梅。

b线：胡庆余堂中药博物馆、胡雪岩故居、鼓楼、城隍阁、河坊街。

c线：杭州——超山梅林景区

杭州其他休闲风情旅游线路

1. 杭州茶乡风情休闲

a线：灵隐寺—梅家坞—云栖竹径—大清谷

b线：茶叶博物馆—龙井山园—满陇桂雨—大清谷

2. 杭州乡村休闲

a线：宋城—龙坞—西溪风景区

b线：梅家坞—灵山幻境—风水洞—大坞溪

3. 杭州钱塘新景游：钱江三桥—滨江新城—萧山经济技术开发区—钱江观潮城—豪华游轮—下沙开发区—珊瑚沙游船码头—之江国家旅游度假区

4. 古都风情文化游：河坊街—鼓楼—南宋皇城遗址—八卦田—南宋官窑博物馆—六和塔



杭州其他休闲风情旅游线路

5. 杭州老字号文化游：河坊街—胡庆余堂中药博物馆—胡雪岩故居—鼓楼—南宋官窑博物馆—中国丝绸博物馆

6. 杭州休闲购物游：吴山天风—河坊街—新湖滨商贸旅游特色街—武林路时尚女装街—中国丝绸城

7. 爱情之都浪漫真情游：断桥—长桥—万松书院—雷峰塔—西泠桥与慕才亭—清照亭等

旅行贴士

如果你有上海（或杭州）公民身份证；每年至少去杭州游玩2次，那么记得一定要办一张杭州旅游金卡（又称杭州公园IC卡），10元工本费40元年费，每年续年费1次，仅限个人使用，现在可以办半年卡20元。

可游玩绝大部分杭州市区的收费景点，甚至包括西溪湿地不过公园卡在五一、十一这种节假日是不能用的

办理地址：西湖南线清波门南山路61号学士公园罗马广场南侧(浙江省军区对面)。

营业时间：8：30～16：30，双休日照常办理。

咨询电话：0571-87065409

公园卡使用范围

岳庙、六和塔（不登塔）、灵隐飞来峰、虎跑、花港观鱼、植物园、动物园、玉皇山、曲院风荷、满陇桂雨公园(少儿公园)、太子湾公园、郭庄、杭州碑林、孔雀乐园、云栖、中国茶叶博物馆、南宋官窑博物馆、章太炎纪念馆、苏东坡纪念馆和杭州历史博物馆等21处公园景点均凭卡入园，全年通用，其中个别公园在举办大型展览期间需适当补差价。

需要补差价：黄龙洞(4元)，城隍阁（10元），胡雪岩故居（5元），西溪湿地(10元)、慧因高丽寺。另外还有：玉皇山年票每张10元；植物园、虎跑公园年票每张15元；万松书院季票每张15元；黄龙洞季票每张20元。湖中三岛、六和塔登塔及西湖夜游等，公园IC卡不通用。

杭州周边一日游线路

D1：杭州西湖一日游

行程：杭州市区接，游西湖、三潭映月（含上岛费），岳王庙，灵隐飞来峰（香火门票自理），车游新西湖——杨公堤，龙井问茶，观丝绸表演，虎跑泉，黄龙洞，宋城

D2：乌镇一日游

行程：杭州市区接，车赴乌镇，途中品尝杭白菊，游矛盾故居、立志书院、江南百床馆、江南木雕馆、修真观、蓝印花纺织布作坊等景点，参观喜得宝模特丝绸表演

D3：绍兴一日游

行程：杭州市区接，车赴绍兴，游鲁迅故里（三味书屋、朱家台门等），沈园，兰亭，东湖，返杭州，喜得宝观看模特表演

D4：千岛湖一日游

行程：杭州市区接，车赴千岛湖，游五龙岛风景区（鸟岛、锁岛、真趣园、奇石苑等），龙山岛，返杭州

D5：苏州园林一日游

行程：杭州市区接，车赴苏州，观苏州四大古典园林之一——狮子林景区：燕誉堂、九狮峰、真趣亭等。游耦园景区，听苏州评弹、坐游船，体验江南水乡所特有的风韵，紫砂陶艺制作。下午游览虎丘景区：剑池、虎丘塔等，珍珠工艺展览，游览枫桥景区，听寒山寺钟声（香火20元自理）。17：00返杭州，结束愉快苏州旅程。

更多攻略下载平台

移动平台随时随地帮助你的旅行



更多相关旅游攻略下载 http://www.mafengwo.cn/mdd/book_index.php

