

# 香 港

(第四版)

2012年蚂蜂窝网站最新提供  
自助旅行全攻略

东方之珠，风采浪漫依然



维多利亚夜景 迪斯尼 九龙 中环 铜锣湾 星光大道 青马大桥  
购物 海鲜 茶餐厅小吃 烧腊 甜品

很多人对香港的了解主要源自流行歌曲、电视剧和电影的熏陶，也有诸如金融中心、购物天堂、自由贸易等“东方明珠”的神话建构。当你真正熟悉这里，就会留恋冒雨朝拜大屿山时缥缈的神秘，难忘赤柱沙滩上手握啤酒的放浪。萦绕于长洲打醮时的草根认同，游走在旺角繁华的都市丛林，感觉好像不停的穿梭于古今中外之间，在文明碰撞与对话中深沉着自己的睿智，在忙碌与休闲中重温安静的无忧无虑的时光，北京在天圆地方中演绎着磅礴大气，香港的魅力则是它的自由开放、多元杂陈。



www.mafengwo.cn



## 香港点睛

### 香港迪士尼乐园

迪士尼乐园是一座融合了美国加州迪斯尼乐园及其他迪士尼乐园特色于一体的主题公园。

### 维多利亚港

维多利亚港南北两岸的景点多不胜数，既有充满现代感的高楼大厦和已成地标的香港会展新翼，也曾有怀旧的天星小轮。

### 铜锣湾

铜锣湾位于香港岛北部，与湾仔相邻，是香港最主要的购物区之一，亦是繁荣的商业中心。

### 尖沙咀

尖沙咀是九龙最著名的高档商业及娱乐购物区，也是香港的一个重要文化中心，还有有很多闻名国际的酒店座落于此，其特殊地位无可替代。

### 太平山

太平山是香港岛之巅，也是俯瞰维多利亚港景色的最佳地点，这里是游览香港的第一焦点。



## Catalogue 目录

- 02 点睛 解读
- 03 香港必体验
- 07 旅行路上
- 08 通行证 过关
- 10 交通
- 18 地图
- 20 当地特色
- 21 住宿
- 23 餐饮
- 24 特色小吃
- 25 购物
- 27 推荐线路
- 30 景点
- 52 亲子游线路推荐
- 54 贴士
- 55 货币
- 56 通讯电源
- 57 在港须知
- 58 节日及盛事
- 59 最佳旅游时间



更多精彩攻略尽在  
[www.mafengwo.cn](http://www.mafengwo.cn)

本期攻略感谢以下用户：

[北京哥们](#) [九华山](#) [蓝色呓语](#) [裴雅](#) [边走边拍](#) [沈力](#) [丹凝](#)  
[慕慕](#) [厦门媳妇城妹](#) [山水与共](#) [少石山人](#) [小肥](#) [轩轩](#)  
[Ryanwah](#) [yuanao](#) [Apple](#) [juliachan](#) [白玛桑嫫](#) [大熊小猫](#)  
[Eric](#) [风吹麦浪](#) [691175601@Qq.com](#) [Cindy](#) [啤酒云](#) [青](#)  
[龙偃月](#) [赵财猫](#)

希望越来越多的朋友支持蚂蜂窝攻略，如有批评建议可留言给我们！



## 解读香港

香港是我国的一个特别行政区，著名国际金融中心、贸易中心和自由港，被誉为“东方之珠”、“动感之都”。

香港拥有世界上最优良的深水港，而今已发展成为一个国际金融商贸中心，跻身世界大都会之列。1997年7月1日，香港在接受英国管治半个世纪后，终于回到祖国怀抱，成为中华人民共和国的特别行政区。香港的全称是中华人民共和国香港特别行政区（Hong Kong Special Administrative Region，简称HKSAR），中方承诺在香港实行一国两制，香港将保持资本主义制度和原有的生活方式，并享受外交及国防以外所有事务的高度自治权，也就是「港人治港、高度自治」。

香港不仅是「亚洲四小龙」之一，也是全球最富裕、经济最发达和生活水准最高的地区之一。香港是亚洲重要的金融、服务和航运中心，以廉洁的政府、良好的治安、自由的经济体系以及完善的法制闻名于世。历史的变迁，让香港从一个当年只有五千人的小渔村，演变成今天有「东方之珠」美誉的国际大都会。

香港也是一个生活的天堂，集各式各样的欢乐于一地。在香港，既可以观赏到美丽的自然风光，又可以获得商业文明带来的种种享受；既可以沉浸在摩登社会的物质享乐中，同样也可以重温旧时代的纯真生活方式。漫步港岛街头，世界级的建筑、快节奏的生活、时尚摩登的娱乐享受，无不凸显出这座城市的惊艳魅力。





## 香港必体验

### 迪士尼乐园，童年梦里疯一回

迪士尼世界实现了人们的童年幻想，因此引得许多人争相前往。香港迪士尼乐园是全球第五个迪士尼乐园，也是近年来香港最热门的旅游景点。乐园中的游乐设施有趣而丰富，又不断给人快乐和温馨感动，这都要你亲自前往才能感受到。美国小镇大街再现了19世纪的美国小镇，市镇会堂是整个乐园的服务中心，可以在那里兑换外币、预订餐馆及购买旅游指南。

可以乘木筏到探险世界的泰山岛，穿过护城河到达幻想世界的睡美人的城堡，也可以乘上火箭到达明日世界的太空山。如果觉得这些还不过瘾，乐园里白天的花灯游行及夜晚的烟火表演一定能让你大饱眼福。

**推荐：**蒸汽观光火车、河流之旅、飞越太空山、幸会史迪仔、米奇幻想曲、璀璨烟火秀。

地址：大屿山欣澳

电话：852-1830830

开放时间：10:00-21:00



青龙偃月 香港迪士尼乐园

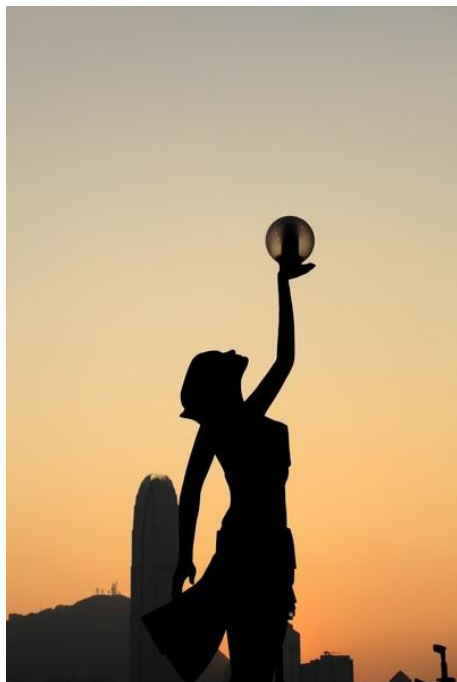
### 星光大道，幻彩咏香江的期待

这个全新的旅游点位于尖沙咀海滨长廊，大道上有表扬本地电影界名人的牌匾（部分更附有名人手印）、介绍香港百年电影史的电影发展里程碑、巍峨耸立香港电影金像奖雕塑，以及多个电影精品销售站。

漫步星光大道的同时，还可饱览壮丽的维多利亚港风光以及香港岛的繁华都会景致，更可以最佳角度欣赏每晚闪耀香港的《幻彩咏香江》多媒体灯光音乐汇演。此项大型户外表演，每晚八时整闪耀香港的夜空！在特别日子，此表演还会加插烟火效果。

星光大道坐落繁华地段，乘坐地铁或天星小轮轻易可达；邻近除有购物商场及餐馆外，并有多处文化景点，包括香港艺术馆、香港太空馆及香港文化中心。

交通：地铁尖沙咀站E出口，沿弥敦道走，穿越行人隧道后，依循路牌指示前往。



大熊猫 星光大道



大熊猫 海洋公园，大熊猫特封此图为“水母版大熊猫”

### 海洋公园，来自神秘领域的呼唤

海洋公园位于香港南边的黄竹坑，曾是东南亚最大的游乐场。来海洋公园一定要乘这里的登山缆车，因为它能带你去这儿最著名的景点：太平洋海岸、海洋馆和鲨鱼馆；还有72米高的海洋摩天塔，360°俯瞰醉人景色和惊险刺激的滑浪飞船。这儿的集古村汇集了五千年文化的精华，其中有民间艺术表演、工匠铺子和仿照中国历代文物所建的各式建筑。

内地先后赠送给公园4只大熊猫，他们居住的带空调仿自然环境场馆可是花了8000万港币专门建造的，奢侈吧？

**推荐：**极速之旅、登山缆车、海洋剧场、疯狂过山车、滑浪飞船、大熊猫园、海洋馆

地址：港岛黄竹坑南朗山

电话：852-25520291

门票：成人208港币；3-11岁儿童103港币；3岁以下儿童/65岁以上本港居民免费。

开放时间：10:00-18:00；百鸟居及大熊猫园于下午16:00关闭，太平洋海岸晚上19:00关闭

交通：乘坐城巴72、92、96、75、260、77、99，九巴171、671，新巴38、42线香港海洋公园站下，也可以在金钟地铁站或天星码头，乘坐629号专线直达海洋公园正门。



## 香港必体验

### 黄大仙祠，道法场中走一遭

黄大仙祠是香港最著名的庙宇之一，在本港及海外享负盛名。据传说，黄大仙又名赤松仙子，以行医济世为怀而广为人知。相传祠内所供奉的黄大仙是“有求必应”的，他的签文十分灵验。此外，该祠是香港唯一一所可以举行道教婚礼的道教庙宇。

每年农历年底及正月初一至十五日，有大量善信前往该祠，为过去一年酬谢神恩及为未来一年求神庇佑。每年农历八月二十三日是黄大仙师宝诞，所有黄大仙的弟子会于正午时分聚集于祠内的主殿参与祭祀活动。

地址：九龙黄大仙竹园村

电话：852-2723087

交通：观塘线黄大仙站B2出口，步行3分钟

开发时间：黄大仙祠园门 7:00-17:30；从心苑 9:00-16:00  
(门票：港币2元)



Cindy 太平山顶夜景

### 太平山顶，香港夜景总迷人

去香港一定要登太平山一览香港夜景，这可是世界闻名的美景呢！而且乘山顶缆车上山本来就是一次难得的经历。从顶上的狮子亭或是凌霄阁上的瞭望台向远处眺望，可以看见港岛的高楼丛林（至少在天晴的时候）——繁忙的维港、九龙半岛和远处分割香港市区和新界的九龙山。

到了晚上，这儿就变成一片闪烁的灯海。

非常非常的美。绕着山顶的小径走一圈大概要花1个小时，记得带上驱虫剂~。

交通：港岛线中环站J2出口，步行约15分钟前往花园道缆车站换乘山顶缆车。

也可从中环天星码头巴士总站乘坐15C专线巴士到花园道的山顶缆车站换乘缆车上山，或乘15路巴士沿山路登山。乘坐巴士登山，沿途可以欣赏山下的秀美景致。

缆车运营时间：每天7时-凌晨，每15分钟一班。

缆车票价：成人22港币，往返33港币；儿童（12岁以下）/老人（65岁以上）单程6港币，往返9港币。

缆车电话：852-28490818

如何到达缆车：登山缆车山下总站位于花园道，距离香港公园不远；中环天星码头有15C敞蓬巴士接载乘客前往，单程港币3.2元，服务时间为每日上午10时至晚上11:45，约20分钟一班。



### 浅水湾，海风吹吹的浪漫

位于香港南端的海水浴场，一旁满布豪宅洋房，是香港富豪聚居地，英文名Repulse Bay，取自当年一艘英国海军战舰的名字。此处成名甚早，大名鼎鼎得连张爱玲的经典之作《倾城之恋》亦以当时的浅水湾酒店作为舞台，可惜当年的酒店，早在20世纪80年代拆卸，改建为中间流洞的波浪形建筑，至今仍然是浅水湾的重要景点之一。

浅水湾海岸线呈半月弯型，多年前曾人工加阔，沙滩旁还有大片的树木，亚热带的悠闲气息十足。特别是黄昏十分，夕阳西照，浅水湾更是美不胜收。

海滩另一头，建有中国风的花园，亭台楼阁，颇有特色。旁边天后和观音两座雕像高耸入云，两座造像面容祥和，就算畅游在海中，你也同样可以感受得到。临海的地方还有一个小亭台，通道中满是不同的佛像，透出一份传统的古典美，和海滩上的感觉大异其趣。

交通：香港中环交易广场巴士总站，搭乘6、6A、6X或260巴士，在浅水湾下车。

**小贴士：**海滩另一边有一丽海堤岸路，沿这条小径可抵深水湾。因沿途环境幽静，又可远眺海洋公园和堤岸美景，是谈情说爱或散步的好地方。



如果可以





## 香港必体验

### 赤柱小镇，认真的消遣

踏入赤柱，你也许会以为，那透明的天空原本就是小镇的空灵背景，其实，是小镇别样的建筑成就了这方透明的天空。只是，又有多少往来过客能细读这小镇上各式新旧建筑的况味？

赤柱曾是香港早期临时行政中心，后来行政中心迁往港岛北岸，但赤柱仍然是以英国人为主的住宅区之一。因为这段特殊的历史，小镇总被冠以“风情”二字，每年吸引逾160万名游客的到来。去过的人多会念想它的格调悠闲、欧陆风情，念想它的海滩、泳场、异国美食和一些本土旧建筑。不过，这些都还不是赤柱“风情”的全部。最容易被遗忘的，是历史。

所以，今天，到赤柱去，怀旧便如一道鸡尾酒，看上去色彩混杂而分明，轻尝一口，则滋味别样。而只在入夜，在古建筑残阳或者月色的迷离与朦胧之下，这杯色级分明的鸡尾酒，才是渐色渲染、滋味堪浓时分。希望每个到赤柱的人，能重新认识历史的消遣...

地址：香港岛南区赤柱

交通：在中环交易广场地下的巴士总站乘61路，或在金钟乘61、66、6X路巴士可直达浅水湾，行车约20分钟。此外，金钟、铜锣湾、尖沙咀等地都有巴士和小巴直达浅水湾。通往浅水湾的山道狭窄，旅游旺季旅行社车辆过多容易造成堵车，乘出租车不是很划算，建议乘坐公共交通。

贴士：前往浅水湾和赤柱的小巴均为上车付费，不设零找。虽然是山路，但是熟练的司机往往把车开得飞快，千万注意安全。车上一般不报站名，但香港人都很热情，必要时可以多看看问。



### 走进大屿山，体验时光交错

大屿山的面积几乎是香港岛的2倍，曾经是一座非常安静的岛屿。近年来，各种现代化的建设包围了冷清的海岸线，使得这里逐渐商业化起来。

然而，尽管如此，岛上的大部分地方依然保持了纯朴的田野风貌，无论是大澳渔村，或是建于小山上的宗教圣地宝莲禅寺、天坛大佛，都不失为暂别大都市繁华喧嚣的人间仙境。岛上的弥漫着的神圣的宗教气息，也吸引了络绎不绝的虔诚者。

推荐路线：梅窝-上长沙海滩-大澳-宝莲禅寺-天坛大佛-凤凰山-东涌-昂坪360缆车

#### 小贴士：

1、梅窝交通：可以乘火车或从位于中环的离岛码头（电话：2131 8181）坐轮渡过去。

2、大澳交通：从梅窝搭1号巴士约40分钟就到了；或者从东涌地铁站搭11号巴士，大约用时 50分钟。



如果可以  
美利楼

如果不是美利楼，赤柱或许就少了些许味道。

在海岸线的舒卷和碧海画般景色的烘托下，美利楼浑身弥散着苍老的味道。尤其在夕阳之下，海湾环抱一臂的金光，使整个小镇在光影间格外安闲，而美利楼则像是在历史与现实间恰到好处地安插进来的，安立于海旁，自顾地端庄、娴静。

海岸的开阔视野在美利楼的二、三楼延续着。几家纯正的异域餐厅和酒吧，露台的外座总是大热门，270度的环顾视野吸引着像我这样的驿路游人良久痴坐，听任海风拂过，凭看航船渐逝于茫茫外海的波心。偶尔，回过神来关注和打理餐盘中的美食，然后，和着海风温柔和斜阳的散淡，深酌杯中醇正的黑啤，这种交混的味道，只在此时此境的赤柱。

地址：赤柱广场美利楼号202铺

电话：852-28990122



3、宝莲寺交通：从梅窝搭2号巴士，或在东涌地铁站搭23号巴士，大约30分钟就到/开放时间10-18时，免费入场。

4、东涌：可以乘23路花50分钟过去，如果你精力旺盛，也可以从一条混凝土小径，花一个半小时走过去。

5、昂坪360：开放时间：周一至周五10:00-18:00，周六及周日09:30-18:30/票价：单程58港元；往返88港元。

贴士：大屿山有许多爬山路线，其中包括70公里长的凤凰径。你所需要准备的是一双轻便坚实的鞋、饮用水、防晒霜和一顶帽子。你可以在金钟香港街的政府出版中心买到国家公园的地图。



## 香港必体验

### 南丫岛，一起去吹吹海风

曾经的香港南丫岛，只是几个偏远的小渔村，出的最有名的人是周润发；而如今的南丫岛，已经是香港年轻人和外籍人士最喜欢停留的乐土——生活不羁、渴望自由的人爱去那里。它是香港第三大岛屿，就在香港岛南面，岛内平地少，是一个被浓绿的亚热带树木覆盖着的美丽岛屿，对于生活紧张的都市人来说，它是一个喘息的地方。

交通：中环4号码头，搭乘渡轮往榕树湾（17.8港币）或索罟湾（14.5港币）

推荐路线：榕树湾-阿婆豆花-洪圣爷海滩-芦须城海滩-索罟湾-天虹海鲜酒家



### 索罟湾

人较多，因为这里是一个码头。相对于榕树湾来说，外国人没有那么多。那里还有很多公共设施。码头右边有一座150年历史的天后庙(即妈祖庙)。街道两边的海鲜菜馆沿岸而立，最有名的是“天虹海鲜馆”了，很多人在周末专程乘船前来品尝海鲜。远足完毕，大吃一顿，也是赏心乐事。坐在海边，吹着海风，和当地人在同一大棚内吃海鲜，喝着啤酒，看着船来船去的码头，才能真正融入南丫岛的生活，这里的香港真的和那边的不一样。



### 榕树湾

从中环4号码头乘渡轮就可以到南丫岛榕树湾，空气中总是弥漫着淡淡的海腥味，从船的露天顶层放眼望去两岸的景色真是美不胜收。船只需行驶30分钟就可到榕树湾码头，远远望去，就已经是一幅安静渔村的淡水彩画。下了码头，有的人把自行车停在这里，在这个没有机动车的小岛上，依然有古老的村落。不是那种美丽，奢华的海滩，没有白沙碧海，岸边停靠些许的小船，拍打着的海浪，却依然能触动心底。

在榕树湾小得只容两个人擦身而过的街巷中，随处是那些你来之后再也不想走的老外们开的咖啡馆、酒吧。沿着榕树湾道慢慢走，一路上都是精致的小店铺。不足一米宽的石板路两旁许多店家，虽然小小的不起眼，但感觉却是简单温暖的。



边走边拍

### 去西贡寻昔日渔港风情

从市区出发，不出40分钟，你就能抵达西贡。进入西贡，你感受到的，必定与市区全然不同，当然，也与越南不同。低矮的房屋，狭窄的街巷，古朴的风情，疏落的人群，荡漾在海面的渔船与私家游艇，几分宜人的宁静与惬意岂是闹市能比？乘坐巴士或小巴，仅仅数十分钟车程，却恍如穿越时间的隧道，来到了几十年前的香港。或许在这里才能找到最纯朴，最真实，保留完好的旧日香港。

穿过小巷，品味巷中食店，你才能发现这里别有洞天，你必须接受一个你绝对想不到的现实，这窄巷破楼之中竟然隐藏着如此大的一个美食天堂。香港人耳熟能详的“满记甜品”也发源于此。一到用餐时分，不知道哪里突然就窜出来如此之多的食客，顿时把各家餐厅门口挤得水泄不通。西贡的海鲜出名，难怪不少香港名人最喜欢驾车到西贡来买海鲜，吃海鲜呢。

如果你是户外运动的爱好者，西贡附近的郊野公园更是你大显身手的好地方，花几个小时的徒步穿越之后，犒劳你的将是香港最洁净的沙滩与最蔚蓝的海岸。

小镇最有魅力的地方时天后庙后方的宜春街，还保留着老城镇的古韵。西贡就是一个天然的游乐园，你不需要在那些人造的铁皮箱与钢架的桎梏中，就能轻松获得快乐。如果你真的爱香港，那么去西贡吧。

交通：乘地铁至彩虹站，B口出来，然后乘绿色的1路或者1A路小巴前往西贡海边的终点站。从中环出发，要不了一小时就到了。对了，由于各种原因，周日晚上的回程会非常拥挤，注意哦。

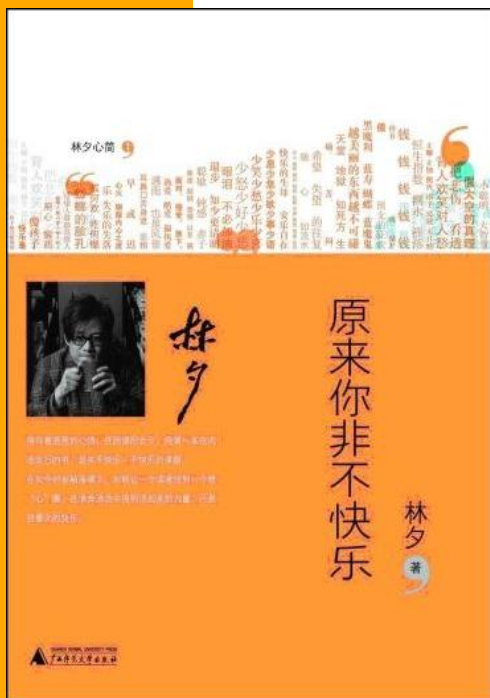






## 旅行路上

### 推荐 阅读



### 推荐阅读：香港著名词人林夕倾情奉献——《原来你并非不快乐》

《原来你非不快乐》系林夕先生2007年至2008年写作的关于人生与社会生活的作品专集——围绕“快乐/不快乐”的主题，内容涉及心境、工作、时事、社会民生、生命等等多个方面的思考。用他自己的话来说，就是直面“不快乐”，将苦痛解剖，从而找到真正的长久的快乐，以安稳人生，改塑生活的面貌和品质。文字上承袭林夕词作一向的精致风格，蕴涵与晓畅兼备，殊值品味。

林夕在致内地读者的序言中说：“得怀着感恩的心情，在因缘际会下，我第一本在内地发行的书，是关于快乐/不快乐的课题”，“在如今的金融海啸下，如能让一个读者找到一个救‘心’圈，在浪奔浪流中得到浮起来的力量，已是我最大的快乐。”

#### 作者简介：

关于林夕，林夕系世界华人音乐界第一作词人，其歌词作品累计3000余首，获得奖项高达数百项，无人能出其右。他是王菲、陈奕迅、杨千嬅的御用词人。近几年风行大陆的词作有：王菲《红豆》、陈奕迅《爱情转移》（电影《爱情呼叫转移》主题曲之一）、林宥嘉《病态》（台湾星光大道第一季第一名）、方大同《歌手与模特儿》（香港乐坛新四小天王），且为唱红全国的北京奥运主题曲《北京欢迎你》填词，使林夕成为2008年中国最火的作词人。同林夕长期密切合作过著名歌手有：张信哲、王菲、郑秀文、陈慧琳、陈奕迅、谢霆锋、古天乐、古巨基、成龙、林忆莲、张国荣、梅艳芳、张敬轩……

#### 推荐理由：

华人乐坛第一作词人、畅销书作家！  
出道20多年！词作超过3000首！红遍海峡两岸！  
林夕最新力作《原来你非不快乐》  
7月在香港出版后，连续3个月登上香港销售排行第一！出版4个月内即重印4次！

### 推荐音乐：《东方之珠》

《东方之珠》虽然是首老歌，相信很多人依旧喜欢，特别是1980年左右出生的人。《东方之珠》是由台湾音乐人罗大佑创作的一首赞美香港的歌曲，这首歌在九十年代红极一时，可谓家喻户晓，动人的歌词和美妙的旋律加上群星的倾情演唱，使得这首歌成为经典。回想起当年这首歌的MTV，一幕幕香港人的平凡的生活剧照，一张张明星的深情脸庞，让大家感受到了东方之珠的魅力。强烈推荐李宗盛，陈淑桦，周华健等演唱的那个版本，虽然MTV的画面有些粗糙，相信你会喜欢。当然，在香港回归十周年时推出的MTV还是很不错的，喜欢的可以看一下。

#### 《东方之珠》

词曲：罗大佑

演唱：李宗盛，陈淑桦，周华健，潘越云，娃娃，赵传

小河弯弯向南流  
流到香江，去看一看  
东方之珠，我的爱人  
你的风采是否浪漫依然  
月儿弯弯的海港  
夜色深深，灯火闪亮  
东方之珠，整夜未眠  
守着沧海桑田变幻的诺言

让海风吹拂了五千年  
每一滴泪珠仿佛都说出了你的尊严  
让海潮伴我来保佑你  
请别忘记我永远不变黄色的脸  
船儿弯弯入海港  
回头望望，沧海茫茫  
东方之珠，拥抱着我  
让我温暖你那沧凉的胸膛

### 推荐 音乐





## 通行证

**1、请确保您持有有效的《往来港澳通行证》，并附有效签注。**办证需提交申请人居民身份证或户口簿复印件（用A4纸复印，可复印在同一张纸上）及原件，正面免冠淡蓝色背景彩色2寸证件照片3张（规格为48mm×33mm），到户口所在地公安局出入境管理部门办理相关手续。在办理《往来港澳通行证》同时，可分别申领赴港、澳的签注。在办证中心还需要对照例子填一张表，最好用黑色中性笔和钢笔填写。办证中心也可以照相，一般40块钱八张。

一般申请往来港澳通行证及签注15个工作日内办结，再次申请签注10个工作日内办结。对于已持有效往来港澳通行证申请个人旅游签注的，须提交往来港澳通行证原件及身份证原件。特别注意当港澳通行证有效期不足三个月（含）时，出入境管理局不予受理签注申请，不予出境，证件持有人可自行前往出入境管理局办理通行证延期手续。

办理港澳通行证的工本费是100元，一次有效签注：20元；二次有效签注40元。可以办理一年一签或者是一年二签，这个可以自己选择。签证用过之后，下次去还要重新签证。澳门只能是一年一签，香港和澳门是分开的，各是各的签证。

**2、签注：**为了方便出行，根据需要选择申请三个月一次、三个月两次、1年一次、1年二次四种有效签注。现在赴港澳的签注种类共分4种：L签注（即旅游签注，必须随团进出，有效期14天）；S签注（即商务签注，持证人可在3个月内多次往返两地之间，每次可停留14天）；T签注（即探亲签注，该签注分三类：一个月一次，三个月一次，三个月多次三类）；G签注（即个人访问签注，可申请一次或两次进入香港澳门有效，每次停留不超过7天）。

### 再次申请签注

再次申请个人旅游类签注的申请人，可由被委托人代为申请。持同一本有效往来港澳通行证、再次申请个人旅游类签注的申请人可到个人港澳游邮政代办网点递交申请；也可登录当地公安厅出入境政务服务网，根据系统提示输入个人资料并选择申请类别；或者选择电话申请；也可使用出入境便利服务卡（IC卡）申请：持IC卡到各区公安分局出入境办证大厅的自助受理机申请。

**3、持中国护照经香港前往其它国家或地区的过境旅客**如能符合一般的入境规定，包括持有前往目的地的有效入境证件及供海外旅游并已经确认的续程车/船/机票，可于每次入境时获准在港逗留7天而无需事先领有进入认可。

自内地途经香港，除应有中国护照、联程机票外，还需持有前往国的签证，或合法居留证（如美国“绿卡”），可在香港过境停留7天，无需办理进入许可。

## TIPS

49个城市的居民，可以申请自由行到港澳。如欲以个人身份来港观光旅游，必须取得由内地有关公安机关所签发的《往来港澳通行证》和可供一次或两次有效的“个人旅游”签注。否则只能以“团队旅游”来港旅行了。

49个城市：即是上海、北京、南宁、南京、无锡、苏州、杭州、宁波、台州、福州（市区）、泉州、厦门、天津、重庆、成都、济南、沈阳、大连、合肥、海口、长沙、贵阳、昆明、南昌、长春、石家庄、郑州、武汉、中山、江门、佛山、东莞、广州、深圳、珠海、惠州、韶关、河源、湛江、阳江、汕尾、茂名、揭阳、汕头、潮州、清远、梅州、肇庆、云浮。

**首次申请往来港澳通行证和签注，申请人本人到当地公安分局出入境办证大厅递交申请，不能委托代办！**

## TIPS

### 注意事项：

- 1、证明材料的复印件为A4规格
- 2、用蓝色或黑色钢笔或签字笔填写表格，字迹清楚，不准涂改
- 3、注意填写申请表备注栏内的“目的地”和“进入次数”，确认后签字
- 4、“声明”栏内填写申请人或监护人的签名
- 5、小孩一起参加自助游，可以持户口本参照大人办理
- 6、属首次或换发港澳通行证的，须提交已与省厅照片检测中心联网的照片回执



大熊猫 码头演出艺人

## 过关

内地的游客或办事人员到达香港，首先需办理入境手续。入境者必须持港澳通行证和一张香港特区入境事务处旅客抵港申请表。申请表需本人填写，内容十分简单，主要包括姓名、出生日期、国籍、证件号、从何处来、职业等。如不懂填写，可向入境处的工作人员查询。申请表放在海关前多处明显的位置，也可向海关人员直接索取。如乘飞机、或坐火车来港，在旅行途中，服务小姐会主动给每位旅客派发入境申请表。轮船或直通巴士上，也有人专门派发。

通过海关时，香港居民与外来旅客分别从不同通道过关，入境处一般都会有醒目标志，标出正确通道，请注意遵循有关说明过境。办理出境手续基本与入境手续相似，只需持本人有效证件和已填妥的出境登记卡，排队办理出境手续。各关口也均有明显标志，指示持不同证件人士的出境通道，请注意核对，选择正确通道出境。

**香港机场、九龙火车站、上环码头、中港城码头等均设有出入境关口。**香港与深圳接壤处，也在罗湖、皇岗、文锦渡、深圳湾等地开设出入境关口。因此，无论选择坐飞机、轮船、火车直接抵离港，或通过深圳进出香港，都可以非常方便地办理出入境手续。请注意，自行抵达深圳过关入港者，须留意各关关闭口时间。一般而言，个人自行过关，大多从罗湖关口入境，该关口在6:30 - 0:00之间办理出入境手续。有车辆者可自文锦渡关口入境，该处入境者较少，办理手续比较快，办理时间在7:00 - 22:00，入境后抵达香港九龙区。皇岗关口多为货柜车通行口岸，也有部分直通旅游巴士由此处入境，入境后抵达香港新界。





## 过关

通过深圳湾口岸过关，手续很简单，过海关也不麻烦。在深圳机场上大巴（有多条线路到达香港不同地点），到深圳湾。带上所有的行李下车。到关口，盖个印，出关。登上之前的车。（车有时不是同一辆，但没关系，同一个巴士公司的就行）开往旺角。（看你要到哪里，一般巴士公司都有几个下车点）。

深圳一共有3个入境香港口岸：罗湖、皇岗和深圳湾。深圳湾相对偏远一些，罗湖和皇岗在深圳市内，交通更方便一些，所以走这两个的人多一些。如果去香港市内（九龙、中环、铜锣湾一带）的话，由于罗湖可以直接坐港铁，要更方便些，皇岗还要搭大巴转到落马洲再倒港铁，相对麻烦点。如果是去迪斯尼和东荟城（这两地在一起），由于皇岗和深圳湾口岸有过境大巴直达东荟城，而搭港铁的话比较绕路，要倒四趟车，所以还是去坐大巴更方便。

通关时，有些东西是不能带的，例如果，罐头之类的。生鲜的东西都不能带，现在还出了个政策，每个人到香港携带的香烟不超过19支，雪茄一支。也就是说我们每个人只能带一包烟过去。离开香港返回大陆通关时，每人凭通行证只能带2条香烟。

### 入关和出关

### TIPS

建议大家入关一定赶早，8：30点以前最好，特别是周末的时候，如果你9-10：30之间进关，光入关就需要最少一个小时，那种排队绝对是一种灾难，太可怕了。

回来出关的话主要看大家的行程了，反正除非是上午回来，否则人不会少，也就无所谓了。

香港的购物，不论是价格、种类还是服务，都名列世界之最。由于大部分物品不收关税，香港的货品价格就相应较低，而且这里每年都有许多换季大减价的促销活动，能为游客提供真正的实惠。

**贴士：**其实，只要各位游客有港澳通行证在手，入境单填好，不携带危害他人扰乱香港的违规物品，进港是不会有麻烦的。买点特价商品什么的，只要不是夸张的大包小包，也不会被查的。买块手表可以戴在手腕上，手机拆壳直接用，很实际。当然，不排除倒霉者。

附注：现时，全国共49个城市的居民，可以“个人游”身份来港旅游，并且很多地方已经开通了网上申请签证的服务。已开放“个人游”的城市计有：

1.北京 2.上海 3.天津 4.重庆

5.广东省(全省)：中山、江门、佛山、东莞、广州、深圳、珠海、惠州、韶关、河源、湛江、阳江、汕尾、茂名、揭阳、汕头、潮州、清远、梅州、肇庆、云浮

6.江苏省：南京、无锡、苏州7.浙江省：杭州、宁波、台州8.福建省：福州(仅限市区)、泉州、厦门

9.四川省：成都10.山东省：济南11.辽宁省：沈阳、大连12.广西省：南宁13.海南省：海口

14.湖南省：长沙15.贵州省：贵阳16.云南省：昆明17.江西省：南昌18.吉林省：长春

19.河北省：石家庄20.河南省：郑州21.湖北省：武汉22.安徽省：合肥



大熊小猫 中环天星小轮码头

### 其它信息

1、香港国际机场手提行李新规定：所有旅客随身携带之液体、凝胶及喷雾类物品，均需以容量不超过100毫升的容器盛载，容器应储存于1个容量不超过1公升、并可重复密封的透明塑胶袋内，并确保塑胶袋完全封妥。保险些的方法，就是全部托运，包括化妆品等液体物品都可托运。

2、在香港进出口象牙原料或制品都严格受法律管制。旅客在港的象牙制品，不论价值多少，均须向内地申请进口证，并在香港办理出口证。

3、香港是著名的免税港。除香烟、酒精制品等商品需征收较高的进口税外，其余物品一般免税或只征收很低的进口税。每位旅客可免税携带以下物品入境香港：酒类：1公升烟草类：60支香烟，或50支雪茄，或250公克烟草。还可携带机械相机、电视机等大件电器、影视器材出入香港关口。但进出中国内地，则需按内地有关法律，办理登记、缴税手续。赴港务必注意，如携带相机、摄像机自中国内地关口出境，请务必向海关申明，填写登记表。否则，回程进入内地关口时，所携相机、摄像机仍需缴税。

4、香港与北京没有时差。另外，香港卫生检疫通常不需要检疫证明。

5、凡年满12岁人士离境，须缴付机场离境税120元（一般机票价格已包含有关税款）。乘客于香港国际机场离境时，须额外缴付机场保安费港币33元。



大熊小猫 九龙老火车站钟楼



## 过关

### 从香港去澳门

持有澳门签注的可以在港澳码头坐港澳飞航船去澳门，需要在码头的口岸通关。

从香港去澳门还可以乘坐直升机。单程费用是2600港元，从上环的港澳码头到澳门的新外港码头。每天早上10:15开始，每半小时一班，持续到晚上20:30。建议在澳门赢钱的同学可以体验下。

香港至澳门	
09:30	17:00
10:30	17:30
11:00	18:00
11:30	18:15
12:00	18:30
12:30	19:00
13:00	19:30
13:30	20:00
14:00	20:30
14:30	21:00
15:00	21:30
15:30	22:00
16:00	22:30
16:30	22:59

香港--澳门直升飞机时刻表



北京哥们 澳门

## 交通

### 机场交通

**1、机场快线：**12分钟一班，全程23分钟，5:50至凌晨1:15分，最后一班由香港站及机场站开出之列车时间均为凌晨00:48。

机场快线到青衣站60元/人，九龙站90元/人，香港站100元/人，如果买往返票可以优惠。其中香港站和地铁中环站可以接驳，乘客可从这里转乘地铁前往沿线各站。另外，也可以从机场乘坐巴士（3.5元）到东涌地铁站搭乘地铁东涌线前往地铁沿线各站。

**2、机场穿梭巴士：**每日6:00-23:00，接驳乘坐机场快线的乘客到九龙、香港及约30家旅游饭店。巴士分为A、E、N、S等系统，E线路行走各个住宿区，N线路的服务时间只在凌晨到早晨五点之间，S线只到东涌。对旅客来说，以A系统最为方便快捷。

A11：终点北角码头，途经中环、金钟、湾仔、铜锣湾。车费40港币。

A12：终点小西湾，途经中环、金钟、湾仔、铜锣湾、天后、北角、太古。车费45港币。

A21：终点红磡火车站，途经太子、旺角、油麻地、佐敦、尖沙咀东部及西部。车费33港币。

车费是14-48港币不等，车上报站采用三种语言：国语、广东话和英语。



### 航空

香港国际机场位于大屿山赤鱲角。距离市区40公里，是世界十大航空港之一。机场航班众多，每天都有往来于国内各地及国外主要城市的航班，交通十分便利。乘飞机到达的旅客，前往客运大楼取回行李及过关后，会被安排使用A或B门出关。机场分一号和二号客运大楼，两座楼之间有巴士接驳，离境时需看清自己应往哪座大楼。机场联系电话：+852 2181 8888。

### TIPS

1、凡年满12岁人士离境，须缴付机场离境税120元（一般机票价格已包含有关税款）。乘客于香港国际机场离境时，须额外缴付机场保安费港币33元。

2、香港国际机场的手提行李新规定：所有旅客随身携带之液体、凝胶及喷雾类物品，均需以容量不超过100毫升的容器盛载，容器应储存于1个容量不超过1公升、并可重复密封的透明塑胶袋内，并确保塑胶袋完全封妥。保险些的方法，就是全部托运，包括化妆品等液体物品都可托运。

3、香港机场行李寄存收费，3小时或以下为40港元（每件计）。

4、八达通：机场快线的柜台就有卖。人民币兑换：机场内就有兑换店。但不建议在机场兑换很多，汇率不划算。

**3、机场的士：**的士站设于地面运输中心北面（步出接机大堂后，可沿左方的缓坡道前往）。的士多类，各使用不同的专用通道。市区的士为红色（可行走机场及香港各区，但不得行走东涌道及大屿山南部的道路）。新界的士为绿色（只可行走新界地区，以及大屿山及赤角若干指定道路，以接载乘客往返地面运输中心）。大屿山的士为蓝色（可行走大屿山及机场岛各区）。从机场打的到铜锣湾280-300港币，到尖沙咀最少250港币，到迪斯尼100多港币。

**注意：**凡乘搭的士行经青屿干线，不论是前往市区或大屿山，均须额外缴付干线费用30港元；而使用收费隧道的乘客，亦须缴付额外费用。所有的士均不能前往愉景湾。





## 交通

### 机场购物、设施

### TIPS

机场一号客运大楼内有购物廊，云集了150家店铺，有世界名牌、香水、化妆品和多家食肆。

二号客运大楼有翔天廊，拥有23家中外食肆和110家购物店铺，还有超大立体影馆、航空探知馆、虚拟体育游戏等设施。



### 水路入港之从澳门去香港

香港与澳门之间的船只班次是固定的，航班往来于香港机场海天码头，尖沙咀的中国客运码头，香港上环信德中心的港澳码头和澳门外港的客运大楼之间，乘客还可以在乘船过程中欣赏珠江三角洲和香港离岛的美丽风景。快艇24小时提供客运服务，全程1小时左右，每15分钟一班，船上有饮料、零食供应。根据平日和周末、日航和夜航的区别，往返港澳之间的航船价格有所不同。

咨询电话：澳门（853）7907039、香港（852）28593333

网址：[www.turbojet.com.hk](http://www.turbojet.com.hk)



**6363663 点评：**外港码头那里各个公司的快船都有得卖票，时间不一，不是旺季的话，应该不用等候就可以直接购票坐船了，从这里走要过二个关，一个是澳门出关，一个是香港入关，但是比入境关口来，还是人少得多，两个关用不上10MIN，这还要包括登船。



### 水路入港之由中国客运码头入境

客轮由九州港、中山港、顺德港、太平港、江门港、东江穗港、南沙、莲花山、福永港及蛇口抵港。

入境轮候时间较短，开关时间6:00-22:00。

码头位于尖沙咀广东道中港城内，到地铁站和天星码头的巴士总站都很方便。





## 交通

### 铁路

港铁公司提供往返香港与内地的城际客运服务，三条直通车线分别为北京线、上海线及广东线。

1、广东线直通车由红磡往返东莞（常平）、广州东、佛山及肇庆。目前，来往红磡与广州东之间的直通车每日对开十二班，全程约1小时40分钟，其中十班停靠东莞（常平）站。一班于佛山停站，以肇庆为终站，全程约4小时。

2、北京线及上海线直通车每隔一天开出。由红磡开往北京西的直通车全程约24小时，开往上海全程约20小时。



### 广州，东莞到红磡直通车

廣州東/東莞(常平) → 紅磡 (南行)			
車次	返港直通車班次及時間		
	廣州東開	東莞 (常平)開	到紅磡
T801	08:19	09:03	10:12
T807	09:03	09:47	10:56
T813	09:50	10:34	11:43
T823 (九廣通)	10:39	11:23	12:29
T817	12:12	--	14:07
T809	13:52	14:37	15:46
T825 (九廣通)	15:31	16:14	17:21
T815	16:12	16:56	18:05
T803	16:56	17:40	18:49
T819	18:15	18:59	20:08
T827 (九廣通)	20:15	20:58	22:05
T811	21:32	--	23:25



### 从罗湖入境

此外，从深圳经罗湖口岸搭乘港铁东铁线可前往港铁沿线各站，开关时间6：30-24:00，高峰时间为7：00-9：00、18：00-20：00。从罗湖入境的旅客，步行通过罗湖桥到达香港的罗湖海关，过关后乘坐东铁线进入市区。

### 从红磡火车站入境

广九铁路的南起点原设于尖沙咀码头旁，1975年迁往红磡，并座落在香港体育馆旁。这里是往来香港及中国广东省广州市的广九铁路起点，许多香港人前往大陆都会到此搭火车，只需要一小时五十分钟就可抵达广州市。乘坐直通火车入境抵达红磡后，先要过站内海关在出车站，乘巴士、的士或港铁离开。

**火车站往海洋公园：**依照指示前往海底隧道收费广场入口处，那儿有两条长长的巴士站。选坐107(华贵)、170(华富)、171(海怡半岛)至香港仔隧道收费广场下车，依指示反方向走15分钟就到正门了。

**火车站往迪士尼：**可乘A21（\$33）到青屿干线收费广场，换R8（\$7.0）到终点迪士尼乐园酒店换迪士尼酒店免费穿梭巴士。如果两程均用八达通付款，R8车费为\$2.0。





## 交通

### 红磡到东莞，广州东直通车

紅磡 → 東莞 (常平) 廣州東 (北行)			
車次	往內地直通車班次及時間		
	紅磡開	到東莞 (常平)	到廣州東
T812	07:25	08:36	09:20
T824 (九廣通)	08:18	09:26	10:09
T820	09:24	10:35	11:19
T804	10:42	11:53	12:37
T808	11:28	--	13:23
T814	12:14	--	14:09
T826 (九廣通)	13:10	14:18	15:01
T818	14:47	15:58	16:42
T810	16:35	17:46	18:29
T828 (九廣通)	17:50	18:58	19:41
T816	18:35	19:46	20:30
T802	19:24	20:35	21:19

### 红磡到东莞，广州东，肇庆直通车

紅磡 → 東莞 (常平) 廣州東 佛山 肇慶 (北行)					
車次	往內地直通車班次及時間				
	紅磡開	到東莞 (常平)	到廣州東	到佛山	到肇慶
T804	10:42	11:53	12:37	13:22	14:29

肇慶 # 佛山 # 廣州東 / 東莞 (常平) → 紅磡 (南行)					
車次	返港直通車班次及時間				
	肇慶開	佛山開	廣州東開	東莞 (常平) 開	到紅磡
T806/3*	15:10	16:13	16:56	17:40	18:49

### 深圳各通关口岸乘大巴前往香港

深圳皇岗口岸汽车站有发往香港的大巴，从香港落马洲入境。从深圳皇岗海关通过检查，继续乘巴士抵达落马洲香港海关检查，再乘巴士进入香港市区。

一般游客提供内地海关检查后，需自选在大楼外乘坐“黄巴士”到香港海关，过关后可乘坐红色小巴、巴士或的士前往市区。

落马洲关口24小时通关，是香港最繁忙的陆路边境口岸，轮候过关顺利的话半小时左右可完成，但在7:00-10:00、16:00-20:00通关高峰时间，时间会比较长。

另有两个深圳陆路关口是文锦渡、沙头角关口。游客较少，过关时间为7:00-21:00和7:00-20:00，其中16:30-19:30为过关高峰时间。每班间隔15至20分钟。



文锦渡口岸位于罗湖区沿河路，旅客可乘坐5路、40路、14路公交车到达北斗总站，步行5分钟到达该口岸。该口岸有社会停车场，但车位紧张，建议旅客选择公交或的士。旅客过关后可乘坐大巴到达香港上水广场。该口岸可提供救护车通关服务和边民通关服务，开通国内游客自助通道。

福田口岸，香港境内连接西铁(铁路)，可直达市区，另一个是深圳湾口岸，是实行一地两检(即同一大楼内办理国内出境及香港入境手续)，过境后也有很多车辆前往市区，通关时间是上午6时至晚上12时，以上两口岸没有皇岗口岸繁忙，一般只有皇岗口岸一半人左右，是个不错的选择。



## 交通

### 公交车

香港拥有一个非常发达的巴士网络，双层、单层和超低地台巴士日夜穿梭香港，香港巴士服务主要由新巴、城巴、及九巴提供。

香港巴士共有300多条线路，其中通过海底隧道的有20多条，交通四通八达。双层巴士每日由上午6时至午夜12时，行走全港大部分地区，车费由1.20港元至45港元不等，登车前需自备零钱，车上不设找兑。车内设有广播站名服务，各站车牌站名不明显，哪里下车只有问司机或同车乘客。除了以上的大型巴士外，在香港还有很多小巴，是承载16人的小型巴士。



### 电车

电车自1904年开始投入服务，一直只在港岛行走。香港人把电车唤作“叮叮”。电车行走坚尼地城至筲箕湾，另有支线行走跑马地。电车行走的速度较慢，但胜在车费便宜（成人2元，小孩1元），且在港岛闹市上行走，可细意欣赏四周的景物和行人，又是另一番乐趣。喜欢怀旧的旅客，可乘坐敞篷古董电车，漫游中环至北角，饱览大城小景。

### 山顶缆车

为中环至太平山山顶的主要交通工具，7:00-0:00，每10-15分钟一班，车程7分钟，费用28港币，可使用八达通卡。



啤酒云 铜锣湾

#### 专线小巴

这种小巴的颜色是绿黄色的，走固定的路线，在指定地点上下车。无人售票，不找零。票价：港币2 - 22.5元。

#### 非专线小巴

这种小巴的颜色是红黄色的，在车头玻璃上写明目的地和车费，下车时及时通知司机，通常是说：“XX有落”，下车时付钱。非专线小巴行驶香港各区，既没有固定的车站、班次和收费，行驶路线亦可能随当时交通情况或载客量而改动。这种小巴不能在禁区停车，乘客在某些区域也不可上下车。票价：港币2-20元。



juliachen

### 出租车

对于一些短程的旅程，的士通常是最好的选择。香港的士有不同的颜色，红色的在市港岛及九龙行驶，绿色在新界，而蓝色是在大屿山行驶的。所有的士均能到达新机场。

**红色出租车：**通行全港，但不能行驶东涌道及大屿山南部。2公里起步20\$，以后每0.2公里1.5\$，每分钟等候时间1\$。其它收费，如乘客携带大型行李（摆放在车厢内的轻便行李除外）或鸟兽，每件行李或每只鸟兽加收5\$；如电召预约，每程加收5\$。伤残人士乘客赖以行动的轮椅及拐杖，免费。

**绿色出租车：**只能在新界地区载客，2公里起步16.5\$，以后每0.2公里1.3\$，每分钟等候时间1\$。其它收费，如乘客携带大型行李（摆放在车厢内的轻便行李除外）或鸟兽，每件行李或每只鸟兽加收4\$；如电召预约，每程加收4\$。伤残人士乘客赖以行动的轮椅及拐杖，免费。

**蓝色出租车：**只能大屿山地区载客，2公里起步15\$，以后每公里1.3\$，每分钟等候时间1.2\$元。其它收费跟红色出租车一样。





## 交通

### 渡轮

天星小轮已在香港服务了100多年，连接香港与九龙半岛，成为了香港的标志，每天有400多班。小轮有一层和两层两种，中环线有两层，湾仔线只有上层。航线共有中环至尖沙咀2港币（下层）、2.5港币（上层）；中环至红勘5.3港币；湾仔至尖沙咀2.2港币；湾仔至红勘5.3港币。

除天星小轮外，新世界第一渡轮、港九小轮、信德轮船、愉景湾航运服务公司也提供固定渡轮、飞翔船服务，往返维多利亚港各码头、新界区新市镇以及大屿山的愉景湾。

新世界第一渡轮和港九小轮公司也提供港外线渡轮服务往返各外岛，如最受旅客欢迎的大屿山、长洲、坪洲和南丫岛等，票价约10港币。也有“离岛一日通”套票，港币30元，可于一周内无限次搭乘至离岛的航线。购票处位于金钟道95号的“新巴服务中心”，或香港旅游发展局旅客服务中心。



大熊小猫 维港上的鸭零号

天星小轮服务公司



湾仔 至 尖沙咀	尖沙咀 至 湾仔	相隔时间 (分钟)
星期一至星期六航行时间表		
	7:20 a.m. to 7:30 a.m.	10
7:30 a.m. to 7:52 a.m.	7:30 a.m. to 7:41 a.m.	11
7:52 a.m. to 9:12 a.m.	7:41 a.m. to 9:00 a.m.	8
9:12 a.m. to 4:48 p.m.	9:00 a.m. to 4:36 p.m.	12
4:48 p.m. to 6:24 p.m.	4:36 p.m. to 6:12 p.m.	8
6:24 p.m. to 8:00 p.m.	6:12 p.m. to 7:36 p.m.	12
8:00 p.m. to 10:20 p.m.	7:36 p.m. to 10:30 p.m.	10-14
10:20 p.m. to 11:00 p.m.	10:30 p.m. to 10:50 p.m.	20
星期日及公眾假期		
7:40 a.m. to 1:00 p.m.	7:30 a.m. to 12:50 p.m.	20
1:00 p.m. to 7:00 p.m.	12:50 p.m. to 7:00 p.m.	12
7:00 p.m. to 10:20 p.m.	7:00 p.m. to 10:30 p.m.	10-14
10:20 p.m. to 11:00 p.m.	10:30 p.m. to 10:50 p.m.	20

收费表	星期一至五 (公眾假期除外)	星期六、日及公眾假期
成人	\$2.50	\$3.00
小童(3至12歲)*備註1	\$1.50	\$1.80
殘疾人士*備註3 (必須出示殘疾人士登記證)	\$1.50	\$1.80
65歲或以上高齡人士 (須出示香港身份證或長者咭)	免費	免費
月票	\$125.00	\$125.00
四日旅遊票*備註2	\$34.00	\$34.00





# 交通

## 轨道交通

香港轨道交通共分9条线路，港岛线、荃湾线、观塘线、将军澳线、迪士尼线、东涌线、东铁线、西铁线、机场快线、马鞍山线。时间从早6点左右到凌晨结束，每隔一分多钟有一趟车。乘车使用储值磁卡，按路程收费，车费4 - 26元港币不等。单次乘车者可在投币售卡机购买一次使用磁卡，也可以购买八达通卡，可随时在自动增值机上加钱增值（以50元港币为倍数）。此外对于赴港旅游的乘客，还有旅游票和全日票可供选择。



**八达通卡**：香港公共交通已普及“八达通”电子消费系统，使用八达通卡，可避免没有零钱的尴尬。该卡无使用期限，可搭乘香港各种交通工具，也可用于购物，可在地铁客务中心、机场等地购买，初次购买150港币/张（含50港币押金，离港时可退还，新购买的八达通如在三个月内退，会收取7元的行政费用），咨询热线00852-29938880。

**机场快线八达通3天香港乘车证（二程单程机场快线）**：售价300港币，包括2趟单程机场快线车程及3天无限次搭乘地铁（除机场快线），及面值港币20元可搭乘除地铁外的其他主要交通工具，用毕后可退还50港币。旅游票于机场快线各站或铜锣湾、湾仔、尖沙咀、旺角及九龙塘之客务中心有售，或于网上订购。

**机场快线八达通3天香港乘车证（一程单程机场快线）**：售价220港币，包括1趟单程机场快线车程及3天无限次搭乘地铁（除机场快线），及面值港币20元可搭乘除地铁外的其他主要交通工具，用毕后可退还50港币。旅游票于机场快线各站或港铁各站之客务中心（马场站除外）有售，或于网上订购。

车票只限非香港居民并已在香港逗留少于14天的游客使用。游客购票时，必须出示其有效的护照或相若的有效游客身份证明。另外，此车票可额外增加面值，以便用以搭乘其它主要交通工具，或在附有八达通标志的自动售票机或商铺内使用。

**游客地铁1天乘车证**：售价50港币，可与购票日起计1个月内，连续24小时无限次搭乘地铁（机场快线除外）。

**游客全日通**：售价55元港币（3 - 11岁儿童只需25元港币），发票当日起1个月内有有效。车票须首先用于搭乘港铁车程后，方可搭乘轻铁。有效期内任何1天无限次乘搭港铁及轻铁（机场快线、港铁巴士、东铁线头等、罗湖及落马洲站除外）。任何1天是指由首次车程的入闸时间起计算24小时内。若从罗湖或落马洲出关，需自行购票到上水站。

车票只限非香港居民并在香港逗留少于14天的游客使用。在你使用车票时，港铁职员有权要求你出示有效护照或身份证件，以证明在香港已逗留不多于14天。



## 特别提示

- 1、街道上划有双黄线的地方，不能上车或下车；
- 2、出租车还要加一些诸如过隧道、行李费、司机回程费等附加费用。
- 3、乘客可向司机索取车费收据。
- 4、香港规定出租车前后座乘客都必须配带安全带，车内不可吸烟，不可向车外抛杂物或把物件伸出、悬挂车外。
- 5、乘坐出租车不用付加小费，将车费的零头加成整数给司机就可以了。

## TIPS

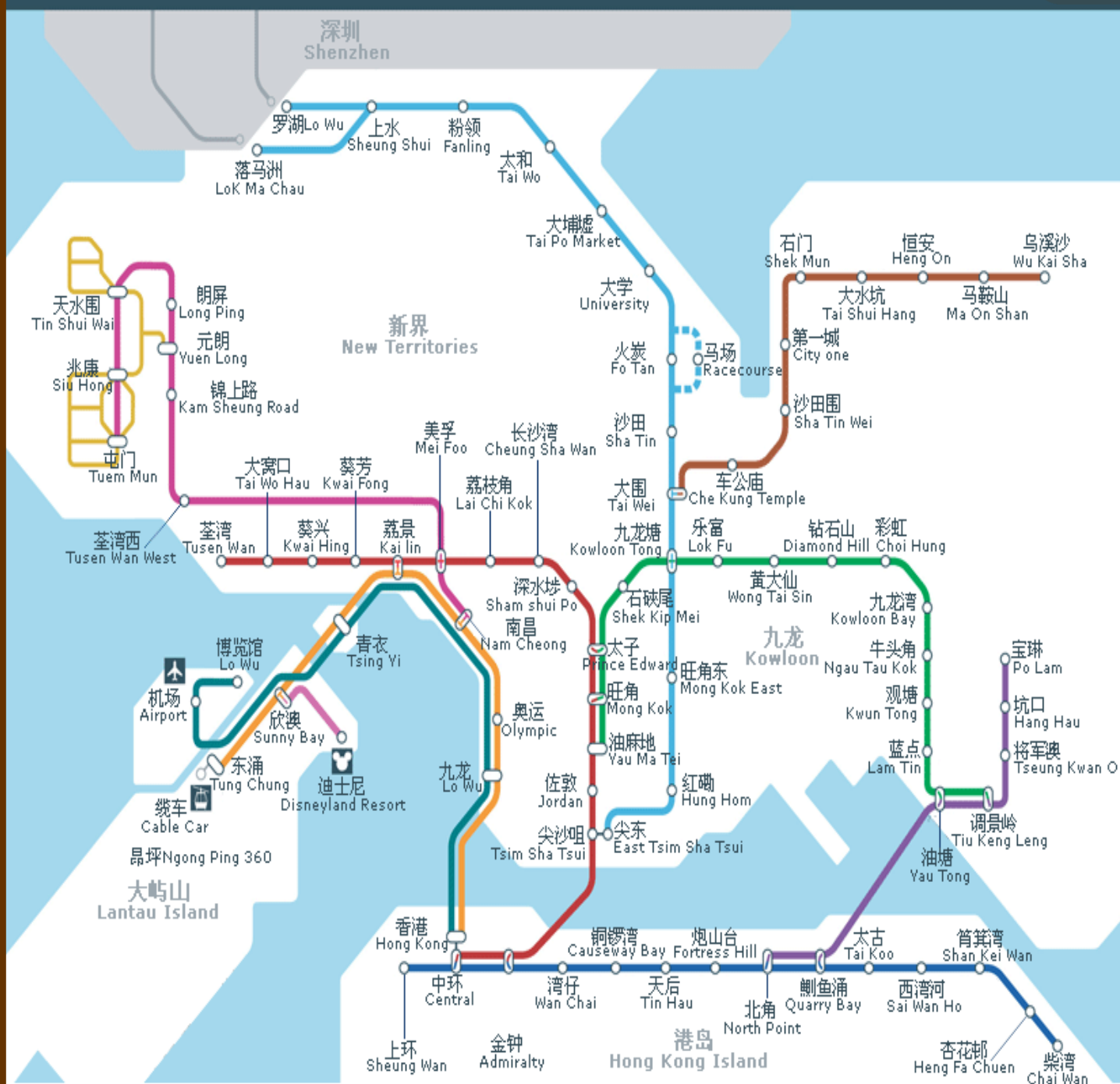


大熊猫





# 港铁线路图 MTR system map



迪士尼线  
Disneyland Resort Line

马鞍山线  
Ma On Sha Line

西铁线  
West Rail Line

转线站  
Interchange

东铁线  
East Rail Line

将军澳线  
Tseung Kwan O Line

轻铁  
Light Rail

只限赛马日

港岛线  
Island Line

荃湾线  
Tsuen Wan Line

机场快线  
Airport Express

观塘线  
Kwun Tong Line

东涌线  
Tung Chung Line

深圳地铁网络  
Shenzhen Metro Network



# 香港旅游导览图



## 香港岛

- 1 太平山顶
- 2 荷李活道 / 文武庙
- 3 孙中山纪念馆
- 4 西港城 / 上环坊
- 5 SoHo荷南美食区
- 6 兰桂坊
- 7 金紫荆广场
- 8 跑马地马场 / 香港赛马博物馆
- 9 香港海防博物馆
- 10 珍宝王国
- 11 海洋公园
- 12 浅水湾
- 13 赤柱市集 / 美利楼 / 香港海事博物馆

## 九龙半岛

- 14 鸭寮街跳蚤市场
- 15 庙街夜市
- 16 玉器市场及玉器街
- 17 女人街
- 18 雀鸟花园 / 花墟 / 金鱼街
- 19 星光大道
- 20 前九广铁路钟楼
- 21 香港文化中心 / 香港太空馆 / 香港艺术馆
- 22 香港历史博物馆 / 香港科学馆
- 23 九龙寨城公园
- 24 啬色园黄大仙祠
- 25 鲤鱼门海鲜美食村

## 新界

- 26 香港文化博物馆
- 27 车公庙 / 曾大屋
- 28 青松观
- 29 屏山文物径
- 30 香港湿地公园
- 31 米埔湿地
- 32 大夫第
- 33 三栋屋博物馆
- 34 青马大桥
- 35 蓬瀛仙馆
- 36 龙跃头文物径
- 37 林村许愿树及天后庙
- 38 西贡墟 / 西贡海旁

## 离岛

- 39 香港迪士尼乐园
- 40 天坛大佛 / 宝莲禅寺 / 心经简林 / 昂坪市集
- 41 大澳渔村
- 42 翔天廊
- 43 长洲
- 44 南丫岛





## 尖沙咀景点分布图



## 香港岛景点分布图



## 大屿山景点分布图







## 当地特色

### 购物天堂

香港是享誉世界的购物天堂，无论从价格、种类、还是服务，这里都可以说名列世界之最。1998年美国总统克林顿访问中国时还专程携夫人到香港大宗购物。

香港的大型购物商场、酒店商场、综合购物中心、百货公司、服饰店、市场和路边摊子等各色购物场所一应俱全，既有著名的世界品牌，也不乏物美价廉的货品。而且香港大部分进口货品都无须缴税（烟酒除外）。所以无论你是富豪还是平民，在香港都能找到物有所值的商品。

### 美食之乡

香港是一个集世界美食于一地的“美食天堂”，是著名的“美食之都”。游客在香港可以品尝到全世界各地最可口的美食佳肴。据统计，香港的各类中西餐馆超过一万家，可谓一步一阁，十步一阁。

香港汇聚了顶级的各国美食料理，拥有兰桂坊、苏豪、诺佛士台等西方风情的美食区，英、法、日、意、德的各国风味都汇集于香港的各大美食区和高级酒店中。

香港本地美食也非常具有特色，海鲜、甜品、凉茶、粤菜烧腊、茶餐厅小吃等等，无一不被打上香港独特的印记，而成为来港必尝经典。



### 香港酒吧与电影

香港酒吧众多，几乎每一城区都有酒吧分布，一类是以清雅见称的“清吧”，一类是以热闹为卖点的“劈场”。清吧最著名的集中地是兰桂坊和诺佛士台，劈场则集中在尖东、山林道、旺角太子一代。无论何种，都各具特色。

香港电影是华人电影的一大中心，香港有众多著名电影的取景地，在维多利亚港畔的星光大道上还有众多对香港电影事业有莫大贡献的明星、导演留下的手印。走进香港，看一部香港电影，走进这些场景，都将感受到一份难得的惊喜。



### 动感之都——香港赛马

香港人对赛马的狂热举世无双，赛马活动的个人平均投注额是全球之冠，赛马季节在每年的9月到次年的6月，每星期举行2次。由于香港赛马会是非牟利的机构，所有收益都捐赠慈善机关、教育及环保团体，投注者对博彩失利往往毫不介意，而把它当作一种公益事业来做。推荐：跑马地赛马场沙田马场

### 香港夜景

香港这个不夜城似乎没有一刻静下来，其夜生活之繁华璀璨，可与任何著名的国际大都会相媲美。维多利亚港两岸灯火璀璨，在夜间乘坐天星小轮横渡海港，或是乘山顶缆车登上太平山顶，眺望维多利亚港的迷人夜色，感受香港霓虹灯的律动。



### 流行音乐

香港早年最普及的大众娱乐就是粤语歌曲，二十世纪二十年代为粤曲的黄金时代，这个时期，香港的流行文化与广州是不分彼此的。而在五十年代以后，香港吸纳了上海的普及文化，并受到了欧美国家多年的影响，由七十年代的“歌神”许冠杰发起中文歌曲流行潮流，他把广东话的歌词填入西方流行乐曲（尤其是猫王、皮礼士利），带动了以后的“粤语流行曲”，尤以八十年代的徐小凤、谭咏麟、张国荣、梅艳芳为代表，他们甚至唱到几乎只要有华人的地区就有其歌迷的地步。二十世纪九十年代，以张学友、刘德华、黎明、郭富城为代表的“四大天王”以及王菲、陈奕迅等知名歌手对中国内地流行文化起到了深远的影响。

军驻港部队大厦”。中环龙汇道。地铁中环J3出口。







## 住宿

### 香港五星酒店推荐

#### 富豪香港酒店（铜锣湾五星）

富豪香港酒店位于铜锣湾的中心地带，为港岛区的商业中心及娱乐热点。毗邻维多利亚公园，时代广场购物中心等多个地热门旅游景点。富豪香港酒店地理位置优越，邻近各主要交通枢纽，由酒店到铜锣湾港铁站只需3分钟步行路程。

酒店地址：香港港岛铜锣湾怡和街88号

酒店电话：00852-28906633

酒店网址：<http://www.regalhotel.com/Regal-Hong-Kong/main/HOTEL-HOME.aspx>

#### 富豪机场酒店

富豪机场酒店与香港国际机场毗邻，是香港唯一直接由一道设有空调系统的行人信道通往机场的酒店，旅客由机场步行至酒店仅须两分钟。

地址：香港赤鱗角香港国际机场畅达路9号

电话：(852) 2286 8888

传真：(852) 2286 8686

电邮：rah.info@regalhotel.com



[691175601@qq.com](mailto:691175601@qq.com)

#### 香港迪士尼乐园酒店

香港迪士尼乐园酒店座落于香港大屿山香港迪士尼度假区内，其设计采用维多利亚时代的建筑设计，具殖民地特色，在香港较为罕见。置身其中，犹如时光倒流，回到维多利亚时代，摇身一变成为皇朝贵族，享受显赫浪漫的生活情趣。与孩子徜徉其中，带来无情的乐趣与回忆。

酒店电话：00852-3510 6000

地址信息：大屿山迪士尼乐园

交通：从机场打的约25分钟即可到达酒店。

酒店政策：通常酒店的入住时间为15:00，离店时间为正午11:00。如提前入住或推迟离店，均需酌情加收一定费用。



小熊小猫

### TIPS

- 1、香港的酒店有些不提供个人用品，旅客需要自备。
- 2、香港的电压为220伏特，许多酒店备有变压器，但插头和内地的不同，需要一个转换插头，有的酒店会提供，这里建议旅客最好自己携带一个。
- 3、香港有些酒店客房内的电视，是收费电视，如观看了在离店时要到前台付费。
- 4、酒店房间内冰箱里的食物，使用电话拨打电话都要自觉付费。

#### 港岛香格里拉大酒店

港岛香格里拉大酒店环境豪华，是香港市中心的一处胜地，56层高的建筑，坐拥香港著名的购物、文化、商务中心，太平山顶和维多利亚港的美景尽收眼底。港岛香格里拉大酒店地理位置极佳，太古广场购物中心及金钟地铁站均近在咫尺，是出发游览香港的理想之地，亦是您在这个全球最刺激的城市一番“历险”之后舒适温暖的停靠地。

电话：00852-2877 3838

地址：香港中环区太古广场楼上



### 香港经济型住宿

#### 香港万年青酒店 Evergreen Hotel

地理位置挺好，出入挺方便的，不过走到地铁站还是要一些时间的，后面就是旺角，很多大排挡和小吃店。

在香港算是房间比较大价格也不贵的酒店了，春节期间700一晚的价格（含服务费）就算很便宜了。房间虽然很小但房间内有有线电视、迷你冰箱、浴缸、漂亮、整洁的被褥。性价比上是值得推荐的。需要注意的是这个位置略有些喧闹，挑剔的朋友，喜欢安静的朋友，就不推荐了。

地址：香港九龙佐敦吴松街48号

传真：(852) 2385 8584

电邮：[info@evergreenhotel.com](mailto:info@evergreenhotel.com)

## 住宿

### 香港挪亚度假酒店

你可以漫步在方舟之上，一边享受和煦的阳光，或到大自然公园欣赏马湾辽阔景致，并到附近极具历史价值的马湾村参观；你亦可在酒店平台花园的咖啡室闲座，享受悠然写意。（马湾路为二十四小时限制车辆区域，车辆包括私家车及旅游巴士如没有获得运输署发出之禁区许可证将不可驶入。建议游客实用轮渡服务）

电话：00852-3411-8863

地址：香港新界马湾珀欣路33号



### 赛马会摩星岭青年旅舍

无敌露天观景台，尽览270度维港景色，无论日间海景，黄昏日落或晚间霓虹夜景均美不胜收

设施：免费穿梭巴士、无线上网服务、储物柜、烧烤场、自助厨房及电视室等

价格：65-800港元

特色：

1. 远眺青马大桥，欣赏迷人维港景色；
2. 参观历史悠久的摩星岭炮台遗址；
3. 结交来自世界各地的朋友，交流中外文化。

地址：西区摩星岭径123号

电话：(852) 2817 5715



### 白普理賽馬會青年旅舍(大美督)

特色：白普理賽馬會青年旅舍位于大埔的大美督船湾淡水湖侧，是香港第一间青年旅舍。

电话：(852) 2788 1638 (852)

2788 3105

地址：大埔大美督路66号

### 香港施乐园青年旅舍

施乐园位处麦理浩径中段，全港最高的山峰 - 大帽山上。若天色良好，山上景观煞是壮观，「龙在山一显光华、川流不息仁我闻」正好反影施乐园附近的景色，有如世外桃源般，住客可于清晨呼吸大自然新鲜空气：冬季期间的大帽山顶会出现香港难得一睹。

价格：30-90港元

地址：荃湾大帽山

电话：(852) 2488 8188



## TIPS

香港有很多国际级的酒店，所有著名的酒店集团和连锁在这里都有至少一家分店。最昂贵的酒店集中在九龙尖沙咀滨海地区、湾仔香港会议展览中心、金钟太古广场和中环皇后广场。

大多数游客或者旅行社则喜欢位于铜锣湾和尖沙咀弥敦道的酒店，因为这些地段热闹，交通方便，购物和就餐都很方便。位于九龙油麻地、旺角以及位于湾仔旧区的酒店相对便宜些，但规模小。酒店昂贵也算是香港的特色了，所以出行前一定要提前预定，通过旅行社或者网站都行，争取最大折扣。

另外，最闷热的夏天，游客人数少，自然酒店房价也会跌下来。冬天是香港旅游旺季，要订酒店一定要趁早。

**提醒：**除非额外标明除税，否则香港所有的酒店都会在房费的基础上自动加上3%的税和10%的服务费。

### 香港青逸酒店

四通八达的地理优势，从青逸酒店出发，只需数分钟的穿梭巴士旅程，即可抵达青衣港铁站（青衣城购物商场），方便前往港九新界多个购物中心和旅游景点，包括葵芳新都会广场、九龙站圆方购物商场、香港国际机场、亚洲国际博览馆和其它地点。

电话：(852) 2129 1188

地址：新界青衣岛青衣路1号

### 香港赛马会望东湾旅舍

远离喧嚣的望东湾旅舍可饱览美丽的海岸线，由旅舍到沙滩不到两分钟。芝麻湾半岛有很多郊游径，可作野外定向，也可攀上老人山观望无敌海景，享受香港难得的悠然闲情。

设施：旅舍位于海旁，邻近清幽小沙滩，设露营地、烧烤炉、自助厨房及储物柜等。

特色：

1. 欣赏醉人日落景致；
2. 于旅舍旁沙滩畅泳；
3. 畅游芝麻湾半岛或前往凤凰径远足。

价格：20-90港元

地址：大屿山望东湾

电话：(852) 2984 1389

### 香港汇丰银行慈善基金戴维斯旅舍(大屿山昂坪)

旅舍与世界最大之露天青铜坐佛 - 天坛大佛，以及宝莲寺只相距数分钟的路程。游客可于附近寺院或食店品尝斋菜及中式食品。而登上旅舍附近的凤凰山观看日出，更是首选节目。

设施：露营地、羽毛球场、储物柜、烧烤场及自助厨房等

特色：

1. 参观全世界最大之露天青铜坐佛-天坛大佛，以及著名的宝莲寺；
2. 登凤凰山观日出，攀凤凰山亲身体验日出气息，饱览周遭大自然奇趣；
3. 往凤凰径或其它行山径远足；
4. 由昂平乘巴士往大澳或东涌游览；
5. 乘坐昂坪360缆车及游览昂坪市集。

价格：30-230港元

地址：大屿山昂坪

电话：(852) 2985 5610





## 餐饮

香港是一个集世界美食于一地的“美食天堂”，游客在香港可以品尝到全世界各地最可口的美食佳肴。据统计，香港的各类中西餐馆超过一万家，可谓五步一楼，十步一阁。在香港汇聚了顶级的各国美食料理，拥有兰桂坊、苏豪、诺佛士台等西方风情的美食区，英、法、日、意、德的各国风味都汇集于香港的各大美食区和高级酒店中。香港本地美食也非常具有特色，海鲜、甜品、凉茶、粤菜烧腊、茶餐厅小吃等等，无一不被打上香港独特的印记，而成为来港必尝经典。



**Cindy** 我爱吃的虾饺，昨晚K歌后到金鼎轩又特意品尝了下，确实不同：美心的虾饺皮爆，馅儿是一整个大虾仁，味道很香。

### 港式海鲜

香港地处海岛，四季供应新鲜海味，加上港厨手艺精湛，到香港吃海鲜，几乎是游客的必行之体验。香港适合吃海鲜的地方有鲤鱼门、南丫岛、香港仔避风塘、西贡。

较有名气的海鲜餐厅则有：**富瑶**（九龙尖沙咀柯士甸路188号，另有两家店在铜锣湾和大屿山）、**富声**（香港岛湾仔骆克道353号三湘大厦1楼）、**凤城**（香港岛铜锣湾百德新街24-32号明珠城2楼，另有多家店）、**太湖海鲜城**（香港岛铜锣湾骆克道463-483号铜锣湾广场二期9楼，另有两家店在尖沙咀和筲箕湾）、**喜记**（香港岛铜锣湾骆克道441号）、**西苑**、**利苑**等。



**Cindy**

### 香港烧腊

烧腊在香港及广东一带盛行，也与他们的习俗有关。香港人喜图吉利，每逢年过节上香拜神都会带上乳猪烧腊，电影开镜也喜切乳猪图吉利。由此港式烧腊一直经久不衰！烧腊包括烧鹅、乳鸽、乳猪、叉烧以及一些卤水菜式。一般是先用秘制的酱汁腌制一段时间再放到炉里烤，烧鹅、乳猪皮脆，肥美，口味略带广东人喜爱的甜味。

值得推荐的港式烧腊店有：**太兴烧味**（香港岛铜锣湾谢斐道470-484号信诺环球保险中心1-3号地铺，另有多家分店）、**深井陈记烧鹅**（九龙旺角新填地街427-427A地铁站C3出口，另有新界一家分店）、**源记烧腊**（多家连锁店）、**再兴烧腊**（香港岛湾仔轩尼诗道265-267号C座）等。



**Cindy** 外酥里嫩，馅里面有马蹄，吃起来有脆脆的感觉。

**香港餐饮消费指数：**小吃如港式鱼蛋这一类的一般是10元港币左右或以下，去茶餐厅消费饭类和面类一般是20-40元港币左右，港式奶茶也是10多元港币左右。海鲜及高档大餐则档次齐全，人均几十到上千港元皆有。

**香港的早茶：**香港的茶楼开的很早，但早上9点之前茶楼里是见不到什么顾客的。9点以后才有人陆陆续续来喝茶，中午12点结束也不新鲜，因此又称“早午茶”。香港的茶点是放在小推车里的，由服务员推着在茶楼里转，要吃什么当场拿，常见的点心有虾饺、叉烧包、牛肉球、蛋挞、猪扒包、萝卜糕、蒸凤爪、肠粉、珍珠鸡等等。一般人均消费在30-60元港币之间。

**香港美食主要分布：**在尖沙咀、中环、铜锣湾和其他城中繁华商圈。最著名的美食区有——兰桂坊、苏豪SOHO、鲤鱼门、南丫岛、香港仔避风塘等。

**香港特色美食，**主要有四类：海鲜、茶餐厅小吃、烧腊和甜品。



**Cindy** 糯米鸡。

### 茶餐厅小吃

茶餐厅就是几十年前“冰室”的后身，可说是香港特有的风情，融合了香港特色的西式餐饮，并发展出自己的地道文化。压在桌面上玻璃底下的，是完全属于香港人半中不西的菜单，茶餐厅里的特色美食有鸳鸯、粥面河粉、蛋挞、猪扒包等，品种繁多。

值得推荐的香港茶餐厅众多，有**红勘美心大酒楼**（九龙红磡黄埔花园第二期时尚坊地下第G1号及地库第B1至B6号）、**中环陆羽茶室**（香港岛中环士丹利街24-26号地下）、**中环莲香楼**（香港岛中环威灵顿街160-164号）、**稻香**（九龙尖沙咀加拿芬道20号加拿芬广场3楼，另有20多家分店）、**潮楼**（九龙旺角弥敦道610号荷里活商业中心2楼，另有两家分店在赤腊角和将军澳）等。



## 餐饮

### 香港甜品

在香港寻找甜蜜滋味选择很多，港式、西式、日式以至东南亚风味的甜品也有。十年下来，芝士蛋糕、朱古力软心蛋糕、台式绵绵冰等等轮流风靡香港甜品界，港式口味仿佛永远停留在二、三线。但是只要你挑通眼眉，便会发现港式甜品从来稳占香港人最爱甜品榜的榜首。

甜品是香港人的心头最爱，双皮奶、芝麻糊、芒果爽、豆腐花都让人垂涎不已，更发展出众多百年历史的甜品店，街头巷尾都可见其火爆的热卖场景。

老字号甜品店经过数十个年头依然屹立不倒，其中包括蜚声在外的许留山（铜锣湾怡和街2-6号地下3号，另有多家分店）、满记（西贡普通道10号，另有多家分店）、糖朝（九龙尖沙咀广东道100号地下，另有多家分店）、义顺牛奶公司（九龙油麻地弥敦道513号，另有多家分店），更有港人如数家珍的字号大良八记（旺角通菜街109号，另有多家分店）、源记（香港岛西环正街32号，另有多家分店）、汤丸皇（佐敦庇利金街45号）、地茂馆（九龙城福佬村道47号）、发记（深井青山公路深井村92-92号，另有多家分店）、坤记（深水福华街115-117号）等。



大熊小猫 传统港式甜品的代表---糖朝

## 特色餐饮

### 凉茶

香港饮茶风气盛行，大大小小的凉茶铺成为香港的标志之一。凉茶历史悠久，品种繁多，有王老吉凉茶、三虎堂凉茶、黄振龙凉茶、大声公凉茶、二十四味凉茶等品牌，口味和功效也不同。

**推荐：**春回堂药行。凉茶老字号，茶品分凉茶（苦茶）和五花茶（甜茶）两种，有清热泻火、安神醒脑的功效。

地址：中环阁麟街8号地下。交通：地铁中环站D2出口。

### 龟苓膏

龟苓膏是中药冰品，因为味苦，不少店家还在其中加入甜甜的红豆沙，使这款中药也有了甜品的味道。香港天气炎热，吃龟苓膏来清热解暑是很流行的方式。

**推荐：**恭和堂。百年老店，以地道的龟苓膏闻名，味道纯正，有开胃、助消化、通便功效。如果味道太苦，店家还配备了蜂蜜供搭配食用。

地址：铜锣湾波斯富街87号。交通：地铁铜锣湾站A出口。



**赵财猫 杂果凉粉。**本身没什么特别，但是配合干冰上菜，仙雾飘飘的很有感觉。配合干冰上菜的菜品，会在菜单上会标注出来，叫一份感觉一下，挺不错的。

### 牛肉丸

香港牛肉丸以筋道多汁闻名，咬劲十足，在周星驰的电影《食神》被夸张到可以用来当乒乓球打。牛丸甚至得到英国女王的喜爱，也称“贡丸”。

**推荐：**德发牛肉丸。德发是香港老字号牛肉丸店，牛肉丸口感脆爽弹牙，汤味鲜香醇厚，顾客盈门。

地址：尖沙咀海防道临时街市内。交通：地铁尖沙咀站A1出口。

### 鲜虾云吞面

香港的鲜虾云吞面是不得不尝的美食杰作，云吞个个有婴儿拳头大，馅全部是完整的大个鲜虾做的。面条要用鸡蛋面做成，口感筋道。汤面也十分讲究，要用猪骨、大地鱼干、虾皮熬至而成。具备了这些工艺，才可称得上是正宗的港式云吞面。

**推荐：**池记云吞。是香港有名的经典小吃，曾获“香港美食大赏”的殊荣。面条和云吞馅都按配料比例严格制成，汤料味道鲜香醇厚，回味无穷。

地址：铜锣湾罗素街51号。交通：地铁铜锣湾站A出口。



**赵财猫 是流沙包，一口咬下去，咸蛋黄喷涌而出，那个味道，那个口感.....我觉得世界都安静了.....**





## 特色餐饮

### 杨枝甘露

杨枝甘露是一种港式甜品，一些甜品店在杨枝甘露中加入杂果或燕窝。杨枝甘露的味道，又被制作成其他食品，例如杨枝甘露蛋糕、杨枝甘露布甸、杨枝甘露雪条等。

**推荐：**利苑酒家。目前在港有8家分店，在AMP商场中的新店，特聘智利设计师操盘，展现摩登新派粤菜馆的时尚风格。  
**地址：**九龙观塘道418号AMP购物中心5楼L5-8号铺。  
**交通：**地铁观塘站有冷气天桥直达AMP购物中心。



### 港式蛋挞

香港茶楼里蛋挞都比较清淡。港式蛋挞皮有两种：一种是酥皮，英文叫 Puff pastry，一口咬下去面渣四溅；另一种是牛油皮，英文叫 shortcrust pastry，要加很多黄油，因此有一种曲奇的味道。

**推荐**香港做蛋挞做得好的店：泰昌饼店，香港最后一任总督彭定康（Chris Patten）特别青睐泰昌蛋挞，曾一口气连吞好几个，使泰昌饼店及其曲奇皮蛋挞声名鹊起，所以泰昌蛋挞又被叫做肥彭蛋挞，更被称“香港第一蛋挞”。

**营业时间：**7am-8pm

**价格：**蛋挞卖3.5港元一个。

**地址：**中环摆花街35号地下C铺。



### 避风塘炒蟹

在香港粤菜馆的食谱之中，有一款常见的菜式叫“避风塘炒蟹”。这个魅力不凡的“避风塘”，指的就是铜锣湾避风塘。避风塘炒蟹，油色红艳，蟹肉金黄澄亮，葱蒜等配料覆盖蟹面，焦香、蟹肉香、蒜香、椒香……混于一体，香味四溢，让人食指大动。

**推荐：**铜锣湾喜记避风塘炒蟹。

**营业时间：**12:00-4:30，**地址：**湾仔谢斐道392号H铺，**交通：**铜锣湾地铁站D出口。



**赵财猫** 大爱这里的蛋挞，非常非常好吃！



**赵财猫** 特别推荐这个燕窝椰汁炖雪蛤，50多港币一个，满满一个椰子壳儿，料非常的足。



**赵财猫** 鸡汤煲鱼翅，鱼翅用料虽然一般，但是味道非常好，分量非常足。

### 碗仔翅

香港常见的街头小吃之一，以前通常由小贩在街边贩卖，因以小碗盛载而得名。在从前，不少小贩向酒家拿些零散的鱼翅，加入冬菇、木耳、猪肉丝、高汤加入味精、马蹄粉等煮成。吃时通常加入胡椒粉、浙醋、麻油等调味，亦可以加入鱼肉、生菜丝等。现在的碗仔翅以粉丝做主料，已经没有鱼翅的成分，但风味依然不容错过。

**推荐：**吕仔记。吕仔记的碗仔翅是加足各种料后熬炖三小时后制成，鱼肉更是用各种新鲜鱼料细致烹调。到吕仔记最经典的吃法是吃“三沟”，把碗仔翅、鱼肉、生菜混在一起吃，味道鲜香可口。

**地址：**筲箕湾东大街121号A。 **交通：**地铁筲箕湾站C出口。

## 购物

香港的购物，不论是价格、种类还是服务，都名列世界之最。珠宝首饰、钟表、化妆品、数码产品应有尽有。由于香港是自由港，商品来自世界各地，且大部分物品不收关税，货品价格就相对较低，素来被称作“购物天堂”。

**购物区概述：**香港购物区大致分为“香港岛”和“九龙”两个地段。九龙以地铁线上的“尖沙咀”、“佐敦”、“油麻地”、“旺角”4个为重点。香港岛以地铁线上的“中环”、“北角”、“金钟”、“铜锣湾”4处为重点。另有古董齐聚的传统购物区上环、以东涌名荟城为代表的OUTLET店、九龙塘、赤柱等一系列格局特色的购物区。

**减价季节：**香港的大减价常常以季节为序，一般来说，冬季大减价从12月开始，至次年二三月间结束，以圣诞节、元旦、春节这一段时间减价最烈。夏季大减价通常从7月开始，约至八九月间结束，减价幅度颇为诱人。



# 购物

## 香港岛区

**铜锣湾：**轩尼诗道、希慎道、波斯富街、罗素街、东角道、骆克道、谢斐道  
 主要风格：这里大型高档百货商场汇集，是购买中高品牌的好去处，电器、化妆品也很丰富  
 代表商铺、商场：SOGO、利园商场、时代广场、世界贸易中心、皇室堡  
 交通：港铁港岛线铜锣湾站

**中环：**皇后大道中、德辅道中、金融街、毕打街  
 主要风格：各中高档名牌的专卖店、大型药店  
 代表商铺、商场：LV亚洲旗舰店、马莎、余仁生、连卡佛、交易广场、国际金融中心二期、置地广场  
 交通：港铁港岛线/荃湾线中环站、东涌线/机场快线香港站

**上环、西环：**德辅道西、皇后大道西、文咸西街  
 主要风格：海味产品、药材、传统工艺品  
 代表商铺、商场：西港城  
 交通：港铁港岛线上环站

## 九龙区

**尖沙咀：**广东道、北京道、弥敦道、加连威老道  
 主要风格：中高档名牌、特色流行服饰、化妆品很丰富  
 代表商铺、商场：海港城、北京道1号、LV亚洲旗舰店、DFS、龙城大药房  
 交通：港铁荃湾线尖沙咀站、东铁线尖东站

**旺角、太子、油麻地：**西洋菜南街、弥敦道、砵兰街、亚皆老街、通菜街、花园街、花墟道、庙街  
 主要风格：中低档名牌、流行服饰、运动用品、电子产品、化妆品、露天市场、花鸟鱼虫。

**代表商铺：**朗豪坊、H&M、惠丰中心、银行中心、新世纪广场、先达广场  
 交通：港铁荃湾线/观塘线旺角站、太子站、油麻地站



**大熊小猫** 云集百老汇，丰泽等众多数码连锁店家

### 香港何时打折

香港的打折时间是每年的7~9月以及新年前后至下一年的二月份。在打折时间内，时间越拖后东西越便宜，但所剩下的精彩货品也较少。

前往香港购物之前，可先登录香港旅游发展局网站：  
<http://www.discoverhongkong.com/china/index.jsp>，上面不仅有购物打折信息，更有关于打折活动的最新资讯。

### TIPS



**大熊小猫** 化妆品品牌很全，可惜赶上了双蛋（圣诞、元旦）疯狂购物潮，许多口红的型号都缺货

### 小贴士：有关盗版或冒牌商品

香港海关24小时热线：  
 +852 2545 6182  
 严重纠纷或紧急求助  
 香港警察：999（每日24小时）

### 购买珠宝首饰及钟表 — 注意事项

请光顾信誉良好的商店，并谨记取回正式收据，收据上应列明饰件详细资料。  
 香港法例规定，黄金和铂金首饰必须在饰件上清楚标注成色。  
 购买钻石时，应考虑重量、净度、车工和颜色四大要素，即所谓“4C”。钻石评级鉴定证书可作素质的依据和保证。

一般查询，请致电香港珠宝玉石金银首饰业商会（电话：  
 +852 2543 9633）；  
 查询钻石资料及鉴证事宜，请致电香港钻石总会（电话：  
 +852 2524 5081）；  
 查询鉴证所名单，请致电香港宝石学协会（电话：+852 2366 6006）。





## 线路推荐

### 畅游香港10日游

#### 线路特色

独具魅力的香港，从环境，文化到商业，餐饮，处处都透着别样的气息，从初步相识，到深入相知，你会逐步地爱上她，直至不舍得离开。

#### 线路详情

##### D1：星光大道→香港艺术馆→太空馆→幻彩咏香江→海港城购物、品美食

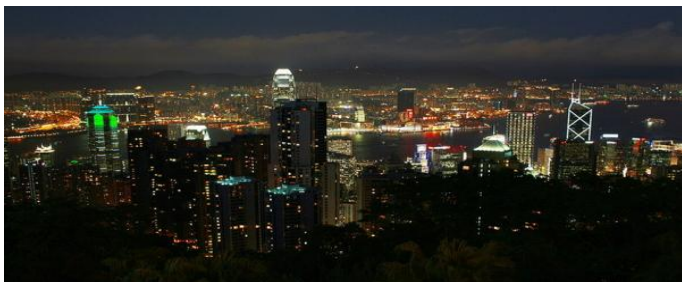
白天游览尖沙咀区的星光大道和附近的香港艺术馆、太空馆，之后晚上8点钟准时观看幻彩咏香江。完毕后，来到香港著名的购物商场 - 海港城，在数百家国际名牌及本地品牌商店搜购，同时搜罗美食。完后，回住处休息。



##### D2：香港海洋公园→黄大仙祠→金紫荆广场

早餐搭地铁参观香港的著名庙宇 - 黄大仙祠，黄大仙祠的建筑雄伟，金碧辉煌，极尽中国古典庙宇的特色（开放时间：07：00 - 17：30，交通：地铁黄大仙站B2或B3出口）。坐地铁过港岛到金紫荆广场（地铁湾仔站A1出口，依照路牌就可以到达），“永远盛开的紫荆花”雕塑 - 金紫荆雕像矗立于香港会议展览中心海滨花园内。这里也是欣赏维港美景的绝佳之地。

下午，赶往香港海洋公园。游览海洋公园，注意安排好时间，不可错过每天只有一场的海豚表演（17点至17点半），要早点过去抢个好位置哦。

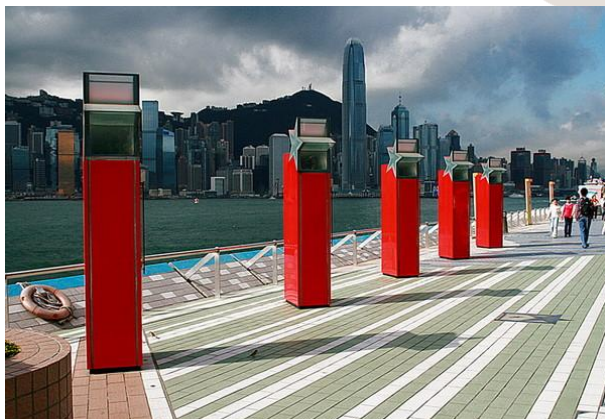


##### D5：中环→太平山顶→杜莎夫人蜡像馆→凌霄阁摩天台观夜景→兰桂坊

搭地铁来到从中环坐上世界上规模最大的室外有盖自动扶梯，一路向上，沿途会经过多个景点和购物区，充满古典风情的古董街、历史悠久的特色建筑等等。中环是血拼一族的不二之选，聚集了置地广场、太古广场等众多高级百货商场，LV、Gucci、Dior等皆不缺席。除了这些高档货，也有像利源东、西街、砵甸乍街这样淘宝贝的小街道，保证让你逛得乐不可支，满载而归。午餐推荐：镬记、莲香楼、九记牛腩、陆羽茶室。

午餐后，乘巴士15c至花园道缆车站，继而乘缆车去太平山顶及参观杜莎夫人蜡像馆。在山顶的凌霄阁摩天台俯瞰繁华忙碌的维港夜景，享受山顶晚餐。之后乘缆车下山。

坐地铁，来到著名的不夜酒吧区，兰桂坊（地铁中环站D1出口）。整个兰桂坊区域已开设了超过50间酒吧食肆类消费场所，店名和装饰十分西化，洋溢特异国情调，被誉为香港特有的文化特区。在这里喝一杯餐后酒，泡泡吧，也是来港必到的娱乐项目之一哦！



Cindy 星光大道

##### D3：迪斯尼乐园

这一定是快乐的一天。早上乘地铁往欣澳站，转乘香港迪士尼乐园专线。游客可在乐园入口、地铁香港站香港迪士尼乐园售票处购买乐园门票，或登入hongkongdisneyland.com网上订票。百老汇式音乐剧、闪烁耀目的烟花表演、紧张万分的机动游戏、精采奇妙的巡游汇演，全都是迪士尼的经典项目，分布于四个主题园区内，各式各样的商店、餐厅和娱乐设施也遍布整个乐园。恐怕只玩一天会不过瘾呢。这样的话，可以选择住在园区的迪士尼乐园酒店或者迪士尼好莱坞酒店，就可以优惠价\$398购买“酒店专用连日门票”，连续两天进入乐园游玩了！



Cindy 海洋公园表演

##### D4：昂坪360→宝莲寺

在昂坪乘缆车（全长5.7公里），其间可360°欣赏整个大屿山的风貌及感受天坛大佛的震撼。下缆车可以逛逛昂坪市集，之后前往天坛大佛。这是全球最大规模的露天青铜佛祖建筑，有南天佛国之称。在海拔384公尺的昂坪高原上，还坐落着香港著名的佛教胜地——宝莲寺。全寺建筑宏大，珍藏了许多经文，主殿供奉三个佛像分别代表前世、今生与来世。游客更可于宝莲寺大雄宝殿内参拜上香。附近还有个心经简林，也可以去转转，于旷野中体会一下禅境。





## 线路推荐

### D6：铜锣湾→跑马地→油麻地、旺角、庙街

铜锣湾近年来以多层式购物中心而大放异彩，这里的血拼丝毫不亚于中环。这里有时代广场、崇光百货，也有露天广场渣甸坊，可淘便宜化妆品和成衣。之后搭上电车，到赛马博物馆走走，去跑马地马场领略一下风靡全港的跑马运动，也是不错的体验。

之后，搭地铁前往油麻地、旺角、庙街。最传统的文化和最潮流的时尚都在这里汇聚，在这里最容易淘到价廉物美的小货，品尝满布街头的小吃。晚间，可以去庙街夜宵，体会香港本地市民文化。

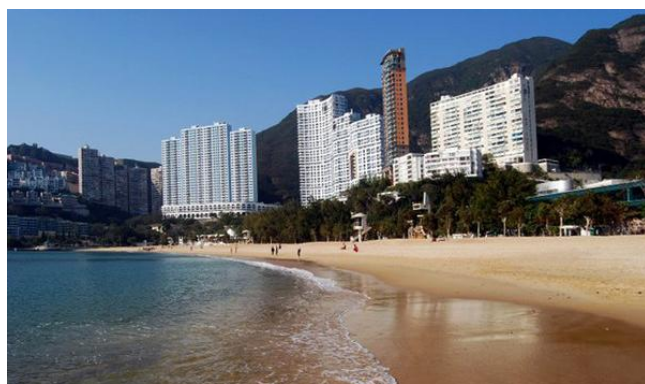


### D7：尖沙咀→浅水湾→赤柱

尖沙咀开出的973路巴士，途径西九龙、西隧、上环、薄扶林、黄泥涌、浅水湾，行程一个多小时，可直达赤柱。中途在浅水湾下车，这里就好像是澳洲的黄金海岸，四周都是建筑华丽的豪宅，浪漫的茶座，高级餐厅，泳滩水清沙幼，沿海岸堤是幽静的小径，假日更有极具特色的跳蚤市场。之后搭巴士前往赤柱。赤柱最大的特色莫过于那种充满古色古香和中西文化融洽的风格，还有阳光海滩、独特的建筑和购物饮食的快乐。赤柱有很多酒吧和餐厅，坐在海滩一边喝酒一边看风景，是十分惬意的。赤柱湾、美利楼、卜公码头、天后古庙都是不容错过的哦。

### D8：南丫岛

香港美食除了茶餐厅、甜品之外，不得不吃的就是海鲜了，吃海鲜得去南丫岛。南丫岛是香港境内的第三大岛屿，对外交通完全依靠渡轮。从香港岛坐船过去，只需30分钟就能到达岛的两个港口索罟湾和榕树湾。索罟湾是海鲜排档的云集地，绝对可以大快朵颐。另外，在南丫岛，还可以看看大风车，观赏日落，去香草园品花草茶，回去时，坐夜班船看万家灯火。



### D9：青马大桥→马湾

在中环2号码头乘坐渡轮，票价22港币，约25分钟可抵达马湾码头，在这里能够零距离观看到青马大桥。岛上马湾主题公园里的诺亚方舟、动物花园、大自然公园等也可以转转，亲密接触自然美景。



### D10：西贡

西贡可观赏的景点有西贡郊野公园、吊钟洲、大浪湾等。这里还有海鲜一条街，海鲜的价格和大陆比是贵的，但是和香港市中心比绝对便宜。岸边的露天雅座，既有西式咖啡，也有中式海鲜食肆。另外，有很多户外自助游爱好者来西贡徒步，这里有著名的麦理浩径，已经形成了徒步一条线，可以住在西贡的青年旅舍，亲身体味一番。

## TIPS

以上安排，绝对都是来香港旅游不可不尝试的项目，也可以个人时间和计划灵活删减。。





## 线路推荐

### 北京——香港经典6日游

#### D1 北京—香港

北京乘机飞香港，抵达后市区观光，车览香港标注性建筑，世界上最长的吊桥——青马大桥，游览紫荆广场、回归纪念碑，会展中心新翼（外景），游览香港最具代表性的美丽港湾——浅水湾，晚餐后赴太平山观香港夜景。

#### D2 香港海洋公园

早餐后前往东南亚规模最大的娱乐中心——海洋公园。后参观香火旺盛之黄大仙祠。参观著名的珠宝店、名表店、免税店。自费乘船夜游美丽的维多利亚港湾。



#### D3 香港迪士尼乐园

游览香港迪士尼乐园的四个主题区：美国小镇大街、探险世界、幻想世界、明日世界。每个主题区都能给游客带来无尽的奇妙体验。在这里，您可以看到全明星阵容的迪斯尼卡通人物，如著名的米奇、米妮、高飞、灰姑娘、钢牙奇奇和大鼻帝帝、睡公主、白雪公主、美女与野兽、爱丽斯、花木兰、小熊维尼、玩具总动员、史迪仔等。



#### D4 香港购物，美食

购物：铜锣湾的时代广场、金钟的太古广场、中环的置地广场、尖沙咀的海港城、九龙塘的又一城、沙田的新城市广场。新城市广场除了是一座大型购物中心，里面还有一座免费入场的“史诺比开心世界”，是亚洲第一个、全球第二个史诺比户外游乐场，深受小朋友的欢迎。



蓝色呔语 澳门，偷拍的赌场。

#### D5 香港—澳门

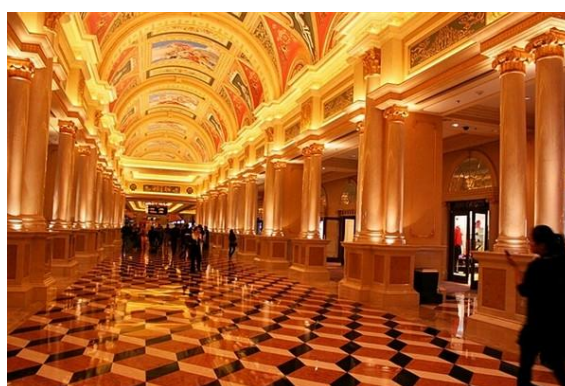
早餐后乘快艇赴澳门，抵澳门后游览澳门的标志——大三巴牌坊、主教山、炮台山、妈祖庙、宝石城、赌场娱乐城、百货商店等。自费参观澳门离岛游。

#### D6 香港—北京

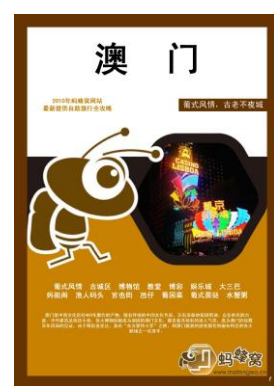
澳门出关，乘坐豪华快艇赴香港机场乘国际航班返回北京（或澳门乘机直飞北京）



蓝色呔语 澳门



蓝色呔语 澳门，行走大厅。



欢迎下载蚂蜂窝《澳门》攻略路书，下载地址：

<http://www.mafengwo.cn/travel-scenic-book/mafengwo/10206.html>







## 景点

香港是亚洲繁华的大都市，地区及国际金融中心之一。作为“东方好莱坞”，“亚洲四小龙”之一的海港城市，香港旅游非常便利，无论是久负盛名的旺角、庙街、铜锣湾、油麻地、皇后大道、维多利亚港，还是具有现代化气息的迪士尼乐园，可以说，香港经过百年兴衰，已经逐步从一个“海外游子”转变为一个更具时代性的旅游胜地。无论是自然风光还是人文胜迹，在香港俯拾皆是。

## 香港迪士尼乐园

迪士尼乐园位于香港大屿山，环抱山峦，与南中国海遥遥相望，是一座融合了美国加州迪士尼乐园及其他迪士尼乐园特色于一体的主题公园。

香港迪士尼乐园包括四个主题区：美国小镇大街、探险世界、幻想世界、明日世界。每个主题区都能给游客带来无尽的奇妙体验。在这里，您可以看到全明星阵容的迪士尼卡通人物，如著名的米奇、米妮、高飞、灰姑娘、钢牙奇奇和大鼻帝帝、睡公主、白雪公主、美女与野兽、爱丽丝、花木兰、小熊维尼、玩具总动员、史迪仔等。

网址：<http://www.hongkongdisneyland.com>



### 探险世界

**介绍：**沿着一条巨大的河流，穿过非洲大草原，进入亚洲神秘森林，到达泰山小岛，勇敢的领航员还会带领游客探索大自然的神奇密境。探险世界更设有一个最大的室内剧场，这剧场专为迪士尼现场表演而设。

**项目：**狮子王庆典、泰山树屋木筏、泰山树屋和森林河流之旅、历奇喷水池

狮子王庆典，以迪士尼经典动画《狮子王》改编而成的百老汇大型歌舞剧，华丽盛大的庆典，保证令您叹为观止！可使用迪士尼快速通行卡的游乐设施。

森林河流之旅，进入充满异国风情的神秘河流，您会遇上吼叫的大象、向前进攻的河马、具有危险性的眼镜蛇、发动袭击的猿猴……等，旅程曲折离奇，充满惊喜和笑话。



山水与共 香港迪士尼乐园

### 幻想世界

**介绍：**充满欢乐，是梦幻中的童话世界。可以在此找到迪士尼故事中最心爱的迪士尼人物，每一个童话中的主角都能带来欢乐和幻想。幻想世界的中心标志将会是一个崭新、独特的梦想花园，唯香港迪士尼乐园独有。

**项目：**睡公主城堡、米奇幻想曲、小飞象旋转世界、灰姑娘旋转木马、幻想世界火车站、梦想花园、疯帽子旋转杯、米奇金奖音乐剧、小熊维尼历险之旅、白雪公主许愿洞。

米奇金奖音乐剧，音乐剧以颁奖礼形式表扬迪士尼最受欢迎的电影、歌曲和人物，与您重温迪士尼经典动画电影，当中包括《花木兰》、迪士尼/Pixar的《反斗奇兵》及《扮嘢小魔星》。

睡公主城堡，走进睡公主城堡，即会想起爱洛公主在英俊王子战胜喷火龙后永远幸福快乐地生活的经典浪漫故事。或许，您心爱的迪士尼公主也在这里等着您呢！



Cindy 迪士尼

### 美国小镇大街

**介绍：**进入迪士尼的第一站，仿造20世纪初美国乡村小镇的风格建造，可以欣赏美国街市的怀旧建筑，各款典雅的古董车，品尝各种中西佳肴美食。

**项目：**香港迪士尼乐园铁路、小镇大街古董车、迪士尼乐园故事、市镇会堂。

小镇大街古董车，从大街乘坐小型巴士、囚车或出租车等复古交通工具出发，展开怀旧旅程，追溯昔日美国的繁华景象。

迪士尼巡游表演 花车、乐手、舞蹈员将与您一起迈步前进！一众迪士尼经典人物如白雪公主和七个矮人，也会在巡游中与您见面。





# 香港迪士尼乐园

## 明日世界

**介绍：**是一个充满科幻奇谈及实现穿梭太空幻想的地方。整个园区创造成一个专为探索太空漫游奇遇与经历的星河太空港口。每个游乐设施、商店及餐厅均以机械人、宇宙飞船、浮动星体作装饰。游客可在飞越太空山经历时空旅程，亦可乘坐飞碟来回穿梭太空游乐设施。

**项目：**飞越太空山、太空飞碟、巴斯光年星际历险、驰车天地

**注意：**飞越太空山只在周日和周一开放，想玩的请注意入园时间。

巴斯光年星际历险 与队友巴斯光年驾着星空飞船，在太空作360度旋转，并由您发射激光大炮，击退敌军和攻破他们的基地，登上最佳表现榜的榜首。

飞越太空山，乘坐速度惊人的室内过山车在漆黑天际中不断扭动、转弯和急坠，在音乐和声效的衬托下，经历火速往来无涯宇宙和恒星之间刺激兴奋，让您与流星、慧星同行，飞向光辉未来！此游乐设施最低身高要求为102厘米，可使用迪士尼快速通行卡的游乐设施。



山水与共 香港迪士尼乐园

## 旅行贴士

### 香港迪士尼乐园游玩提示：

- 1、进园后取迪士尼乐园指南和乐园时间表。
- 2、早上相对人少，下午人越来越多，最好争取在上午把一些热门的项目（飞越太空、米奇幻想曲、巴斯光年星际历险）玩完，下午再玩一些不热门景点，晚上离园前再购物。
- 3、在睡公主城堡前看烟花一定要找个靠睡公主城堡的位置。
- 4、入园后不要在美国小镇大街购物消耗时间，先乘迪士尼乐园铁路到幻想世界火车站看米奇幻想曲，再到森林河流旅行（注意选择普通话的道排队）玩探险世界的其它项目。
- 5、游览顺序：幻想世界—探险世界—明日世界—美国小镇

## 香港迪士尼乐园设有2种不同类别的1日门票

门票类别	普通日子	特选日子
标准门票（12至64岁）	港币 \$399	港币 \$399
小童门票（3至11岁）	港币 \$285	港币 \$285
长者门票（65岁或以上）	港币 \$100	港币 \$100
适用的日子	普通日子门票适用于有效期内的所有日子，特选日子除外。	特选日子门票须选定入园日期及只可于该日游览乐园。

## 2日门票，让您于7日内任何2日进入乐园

门票类别	2日门票+
标准门票（12至64岁）	港币 \$499
小童门票（3至11岁）	港币 \$355
长者门票（65岁或以上）	港币 \$170

## 重要日子

门票有效期至	2012年9月30日
不适用于特选日子	2012年1月24日至28日

🕒 开放时间：上午10:00 - 晚上8:00。

🚗 交通：1、可乘搭快捷方便的地下铁路，在欣澳站转乘迪士尼线到迪士尼站。

由香港国际机场出发只需23分钟（由机场站到青衣站再转乘东涌线前往欣澳站）

由九龙站出发只需30分钟

香港站出发只需33分钟；宾客亦可在香港站领取乐园门票。

欣澳站与迪士尼站的列车服务时间：

由欣澳站开出：由上午6:15至翌日凌晨00:45

由迪士尼站开出：由上午6:20至翌日凌晨00:40

班次：4至10分钟一班

2、乘坐巴士

R11, R22, R33, R42 巴士来回香港迪士尼乐园及香港市；

往机场/东涌或亚洲国际博览馆的巴士（即“A”及“E”线巴士），于青屿干线收费广场转乘路线第R8前往香港迪士尼乐园。

选乘跨境巴士服务，经皇岗往返香港迪士尼乐园及中国内地。



山水与共 香港迪士尼乐园





# 香港迪士尼乐园

## 快速通行卡

在提供快速通行卡服务的游乐设施内，您只需将入场门票插入快速通行卡印票机，然后取出快速通行卡。在取得快速通行卡后，你随即可继续享用乐园内的其他设施及服务，然后于注明的时间返回享用该游乐设施。

提供快速通行卡服务的游乐设施包括：巴斯光年星际历险、飞越太空山、小熊维尼历险之旅、狮子王庆典。提供快速通行卡的游乐设或会随时更改，请在浏览乐园当天参阅乐园时间表。

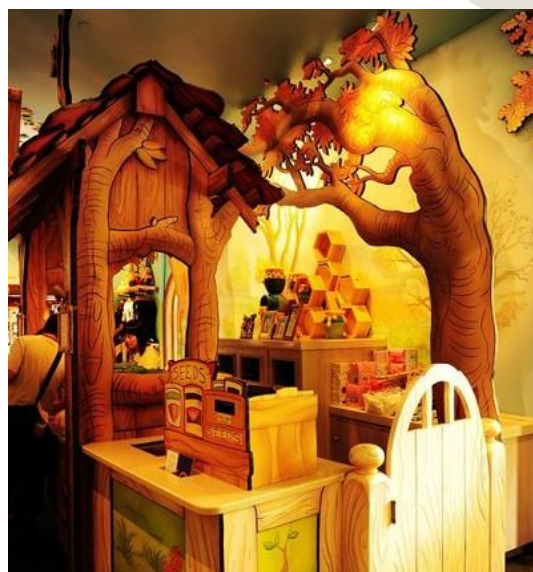
**提示：**1、快速通行卡可以缩短一些较热门的游乐设施的等候时间。2、所有人均可使用快速通行卡，但需视当日的快速通行卡派完与否。3、每人同一时间只可得到一张快速通行卡。在派发到的快速通行卡的底部，印有可获得下一张快速通行卡的时间。4、团体游客，只需其中一位成员持有所有成员的门票，即可为他们索取快速通行卡。

**美食：**迪斯尼乐园各主题区都有不同风格的餐厅，如美国小镇大街有广场餐厅、大街餐厅；探险世界有碧林餐厅、河景餐厅；幻想世界有皇室宴会厅、笑匠欢宴坊；明日世界有彗星餐厅、火箭餐厅等。

迪斯尼乐园午餐有西餐中餐，价格约45元。幻想世界的笑匠欢宴坊的口味不错。

**住宿：**香港迪士尼乐园酒店让人犹如回到维多利亚的华贵时代，拥有荟萃全球最佳美食的餐厅和全方位水疗等娱乐设施。

迪士尼好莱坞酒店的设计源自好莱坞，充满了好莱坞电影的元素，设有好莱坞大道、日落大道等景点。



山水与共 香港迪士尼乐园

以下游乐设施将暂停上演及开放：

**TIPS**

《动画艺术廊》2011年12月15日至2012年3月底  
(暂改为临时奇妙处处通会员服务服务中心)  
《狮子王庆典》2012年3月12日至3月30日(演出场地原野剧场进行定期维修保养)



• 酒店  
• 迪士尼碼頭

• 迪士尼站 ✖  
• 私家車及旅遊巴士停車場  
• 迪士尼公共交通交匯處



KKTravel.Com

前往泰山樹屋之木筏

泰山樹屋  
需步行遊玩

45分鐘真人演出舞台劇  
「獅子王慶典」  
★入場券另計

我愛野蠻人

奇幻世界火車站  
往幻燈世界火車站

歷奇噴水池

幻想世界  
小孩驚動注意

森林河流之旅  
點菜式中餐廳  
河景餐廳

明日世界  
「星夢奇緣，煙花觀賞熱點」  
美國小鎮大街  
金湖橋

港式咖啡廳飯後消食  
碧林餐廳

探險世界

KKday.com

看不慣嗎？「皇達和酒店」  
顧客獨家行提議服務  
獨家旅遊規劃腳步

**明日世界**

KKTravel.com

身高三尺以上方可入場  
**飛越太空山**  
吸煙區

**太空飛機**  
幻想世界

江南飯館連食店  
慧星餐廳

「星夢奇緣」煙花  
觀賞熱點

<> 探險世界 >  
美國小鎮大街  
美式快餐店  
火箭餐廳

巴斯光年星際歷險

入口火車站

樂園地圖

**COMING SOON!**

此項遊樂設施  
預計於2006年初推出

看不慣嗎? 每日下午  
顧客獨享行程圖解服務  
獨家遊園規則細步

KKTravel.com

明日世界





# 维多利亚港

维多利亚港地处香港岛（中环、湾仔）与九龙半岛（尖沙咀）之间，是中国的第一大海港，世界第三大，仅次于美国的旧金山和巴西的里约热内卢，素有“东方明珠”美称。

维多利亚港是香港最珍贵的财富之一，无论您到过香港多少趟，仍会被她的绝色风华所迷倒。世界各地的旅客纷至沓来，均不会错过这个景色优美的海港。

登上太平山顶、沿尖沙咀海滨花园上的“星光大道”或湾仔金紫荆广场海滨长廊漫步，可饱览海港的壮丽风光，更可观赏已列入《吉尼斯世界纪录》的“幻彩咏香江”。在这项全球“最大型灯光音乐汇演”中，维多利亚港两岸超过40幢建筑物逐一亮起璀璨夺目的灯光，令海旁景致格外迷人。

或者，您可搭乘渡轮夜游港湾，一睹海港两旁华灯璀璨的醉人夜色。在船上，您还可以欣赏“幻彩咏香江”多媒体灯光音乐汇演，感受香港的瑰丽繁华。

维多利亚港是香港繁华都会的写照，不论日夜，港内船舶川流不息。您可登上天星小轮、观光船，甚至中式帆船，置身于海港中央，以全新的角度感受香港的活力和动感。



风吹麦浪 维港浪漫之夜

地址：香港岛和九龙半岛之间的港口和海域

交通：公交车103路

## 海底隧道：

第一条过海铁路隧道：荃湾线（接驳港岛金钟站及九龙尖沙咀站一段）

第二条过海铁路隧道：将军澳线（接驳港岛鲗鱼涌站及九龙茶果岭一段，与东区海底隧道一同兴建）

第三条过海铁路隧道：东涌线和机场快线（两路线使用同一隧道，接驳港岛香港站及九龙的九龙站一段）

## 轮渡：

天星小轮航线包括：中环↔尖沙嘴、湾仔↔尖沙嘴航线。

新渡轮，在维港内经营有：中环↔长洲、中环↔梅窝、中环↔坪洲、北角↔红磡及北角↔九龙城航线。

新世界第一渡轮（澳门）有限公司则经营由尖沙咀往返澳门的航线。

港九小轮，开办三条服务南丫岛的航线，其中包括2条来往中环市区的：中环↔南丫岛（榕树湾）及中环↔南丫岛（索罟湾）航线。



风吹麦浪 幻彩咏香江

**6363663 点评：**洋紫荆号是最不值得的，其实游维港只要坐天星小轮就好，价格是洋紫荆号的1/150，也就是2个港币，而且不用固定时间，在红磡码头和北角码头都可以乘。风景是完全一样的，只是洋紫荆上含西餐，船上歌手演艺，外国餐超吃不惯。看维港的景色坐什么船都一样可见。维港四周被高楼环抱，晚上的时候，那些说不出名字的高楼顶上，放射出绚丽的灯光直射天空，照亮整个维港，海的黑沉和城市的绚丽形成色彩的落差，我想这可能就是构思者的真正用意吧。



木春



白马莫桑 维多利亚港的晚霞，金色四射。





## 香港海洋公园

香港海洋公园享有“全球最受欢迎的主题公园”，“东南亚规模最大的娱乐休闲公园”，“世界最大的水族馆”（之一）等多项荣耀。香港海洋公园位于香港岛南面，堪称全球最受欢迎的主题公园之一。同时，公园也是东南亚规模最大的娱乐休闲公园之一，占地170英亩。游览公园需花费一天时间，香港海洋公园是香港亲子游的必去之地。



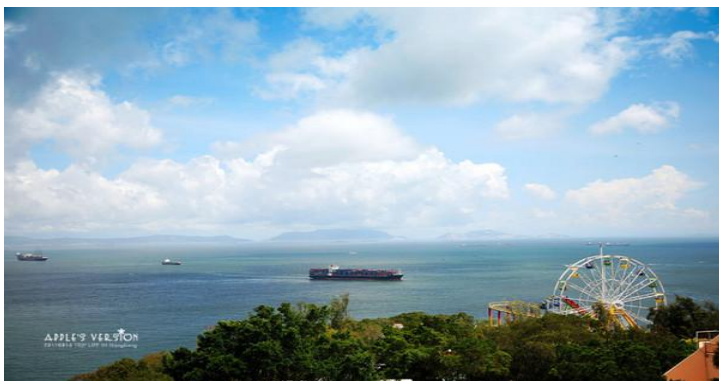
### 入口

公园有前后两个入口，从公园的正门进入会首先经过鲸豚保护广场，继而到达绿野花园及儿童王国，再乘坐缆车就可以到达山上的机动游戏区；如果从后门口大树湾的入口进去，则会通往集古村，乘坐山电梯再经过急流天地，便可达到山上的机动游戏区。从后门入园（大树湾的入口）进去可以避开人群，逆向而行。

**交通：**1、先搭地铁到金钟站（线路图），出闸后往B出口转乘香港海洋公园的专车巴士629线，车费单程10.6元。服务时间：早上9时至下午4时由金钟地铁站开出，约10至20分钟一班；早上9时30分至下午3时10分由中环天星码头开出，约15至20分钟一班。“城巴套票”可在金钟地铁站(B出口)、中环天星码头的城巴站购买；在中环站附近的交易巴士总站也可搭乘629路，车程约20分钟。

2、逢星期一至五可于中环康乐广场乘专线小巴6号或于星期六、日及公众假期在皇后像广场外乘巴士29R号前往。

3、于中环交易广场乘巴士70，90号或于铜锣湾怡和街乘巴士72，96，592号，过香港仔隧道后下车，再行5分钟，海洋公园就在眼前。平均路程需时从金钟巴士总站出发约需25分钟车程。从红磡火车站出发约需30-40分钟车程。



### 票价：

成人：\$280

小童(3至11岁)：\$140

领取综援的家庭成员：\$20

3岁以下、65岁或以上本港居民、《残疾人士登记证》人士及本港居民生日当天均可免费进场。

### 开放时间：

公园开放时间：10:00am - 7:00pm

高峰乐园关门时间：6:00pm

停车场开放时间：上午9:00至公园关门后半小时。

适合早去，一般下午2点左右是团队入园高峰时间。

**电话：**(852) 3923 2323

传真：(852) 2554 2089

**电邮：**gr@oceanpark.com.hk

**买票地点：**门票可以于海洋公园正门、港铁金钟站（B出口）629号城巴站（星期一至五下午3:00前；星期六、日及公众假期4:00前）及海洋公园网上订票系统购买。购票网站：

<http://www.oceanpark.cn/html/sc/buy-and-book/index.html>



**Apple** 之前来香港时选择去的是迪士尼，这还是A小姐第一次来海洋公园，大门很气派哦~

### 注意事项：

### TIPS

1. 游客只可在竖立有吸烟标志的4个指定区域内吸烟。
2. 在同一天内再次入场，要在出口处于手上打印。
3. 园内接受主要信用卡、港币、人民币及美元付款。
4. 当天文台悬挂暴雨警告期间，公园会因情况采取防御措施，所有动物可能返回其室内居所，可留意园内相关通知。





# Ocean Park

CELEBRATES 35 YEARS 香港海洋公园

## 高峰乐园



### 地图说明

- I 游客服务中心
- T 售票处
- H 救护站
- i 资讯提示板
- W 洗手间
- ♿ 适合残障人士使用之洗手间
- N 育婴室
- U 母婴室
- 👶 婴儿车及轮椅租用
- 👕 失物认领处
- S 自动柜员机
- 💱 外币兑换
- ☎ 公众电话\*
- 🚶 升降机
- P 停车场\*
- 🚗 停车场缴费处
- 🚬 吸烟区
- 🍽 提供印度菜色
- 📷 留影站\*
- 🔄 自助饮品取用回收
- 🍽 团餐换领处
- \* 额外收费

### 海滨乐园

- |            |           |
|------------|-----------|
| <b>餐厅</b>  | <b>购物</b> |
| ① 水廊饼店     | ① 海滨礼品廊   |
| ② 海龙王餐厅    | ② 海洋之星    |
| ③ 大熊猫餐厅    | ③ 海洋魅力    |
|            | ④ 水廊珠宝    |
|            | ⑤ 水廊摄影    |
|            | ⑥ 悠闲宝岸    |
| <b>小食亭</b> | ⑦ 深海藏宝洞   |
| ① 海洋美食     | ⑧ 海滨小卖站   |
| ② 梦幻雪糕乐    | ⑨ 熊猫礼品店   |
| ③ 大熊猫小厨    |           |
| ④ 翡翠推介     |           |
| ⑤ 小丑零食派对   |           |

### 高峰乐园

- |            |            |
|------------|------------|
| <b>餐厅</b>  | <b>购物</b>  |
| ① 湾畔餐厅     | ① 热带雨林礼品店  |
| ② 凤湾茶座     | ② 雨林市集     |
| ③ 海洋冰室     | ③ 热带雨林留影站  |
| ④ 集古村酒楼    | ④ 水母万花筒留影站 |
|            | ⑤ 登山缆车留影站  |
|            | ⑥ 糖果店      |
|            | ⑦ 海洋金银店    |
| <b>小食亭</b> | ⑧ 海洋游乐场留影站 |
| ① 动感美食坊    | ⑨ 海洋剧场礼品店  |
| ② 雨林小食     | ⑩ 太平洋海洋    |
| ③ 麦当劳餐厅    | ⑪ 海洋纪念品店   |
| ④ PIZZA小馆  | ⑫ 滑浪飞艇留影站  |
| ⑤ 雪糕乐      | ⑬ 滑浪飞艇留影站  |
| ⑥ 金香鸡      | ⑭ 越矿飞车留影站  |
| ⑦ 泡泡曲      | ⑮ 极速快拍     |
|            | ⑯ 动感加油站    |





## 星光大道

香港星光大道原位于香港九龙尖沙咀东的海滨长廊，用以连接红磡及尖沙咀。后得到政府拨款美化建成。大道仿照美国好莱坞星光大道设计，以香港电影业发展史及旨在表扬幕后巨星和幕后电影工作者成就为主题，从香港艺术馆旁伸延至新世界中心对开，全长440米。于2004年4月28日正式开放。

作为表扬香港电影界的杰出人士，地面装嵌的73名电影名人的牌匾，30多块有名人的手印，成为香港旅游一个热点。从香港德高望重的老牌电影人狄龙、楚原、谢贤，到当代国际港片大师吴宇森、徐克、洪金宝、冯宝宝，和杨紫琼、刘德华、成龙等，都在这里留下了他们的手印。

香漫步星光大道，在观看众多名人手印同时，可从容地欣赏到香港著名的维多利亚港景色、香港岛沿岸特色建筑，这里还是香港崭新的多媒体灯光音乐汇演 - 幻彩咏香江理想观赏点，每晚20:00在此举行“幻彩咏香江”多媒体灯光音乐汇演，届时会有多道霓虹光射向维港上空，配合音乐交织成绚丽夺目的场面，绝对不可错过。



**门票：**免费

**交通：**乘搭地下铁路至尖沙咀站E出口或于尖沙咀天星小轮码头步行前往。



### 最佳观赏地：

九龙尖沙咀的九龙公众码头、香港星光大道（观赏香港岛部分）、香港岛湾仔金紫荆广场的海滨长廊（观赏九龙部分），或者在天星小轮上。

星光大道和金紫荆广场都设有扬声器以播放背景音乐及旁述。星期一、三、五播放英语版旁述，星期二、四、六播放普通话版旁述，星期日播放粤语版旁述。市民同时可在维港两岸使用收音机或移动电话来收听背景音乐及旁述。

### 汇演时间：

除了因天气恶劣而需要暂停外，这个活动于每日晚上八时举行，历时约18分钟。汇演包括音乐、灯光和镭射等。而于逢星期六和星期日，有时会有小型烟火汇演配合。在特别日子，如五一劳动节、香港回归纪念日，幻彩咏香江会特别加插烟火效果。

### 升旗仪式的程序：

- 1、上午7：45分警察银乐队进场
- 2、上午7：50分升旗队进场
- 3、上午8：00正演奏国歌及升旗
- 4、上午8：02分升旗礼完毕，升旗队及警察银乐队离场
- 5、上午8：03分警察风笛队进场及演奏乐曲约十分钟
- 6、上午8：13分警察风笛队离场

**降旗时间：每日18：00。**

**地址：**香港岛湾仔

**交通：**地铁湾仔站A1出口，依照路牌走很容易就可到达。



## 幻彩咏香江

幻彩咏香江是香港的一个镭射灯光音乐汇演，在维多利亚港沿岸的多座摩天大楼进行，是香港旅游发展局于2004年起的一个宣传香港的旅游项目，耗资四千四百万港元，曾经吸引了超过400万名旅客及市民欣赏。2005年11月21日，幻彩咏香江正式获列入《吉尼斯世界纪录》，成为全球最大型灯光音乐汇演。



## 金紫荆广场

“永远盛开的紫荆花”雕塑 - 金紫荆雕像矗立于香港会议展览中心新翼海旁的博览海滨花园内。广场每日举行升、降旗仪式。每日升旗时会奏国歌，降旗则无。逢每月的1、11、21日早上会有15名身穿礼服的警员于金紫荆广场主持特别升旗仪式，配合警察风笛乐队一同演奏国歌及背景音乐，别具风格。每年的七一及十一香港特首会率政府官员及立法会议员前往参加升旗仪式。此处也是欣赏“幻彩咏香江”的最佳观赏点。

**nanfang25 提示：**只要是内地人，来香港，这个地方是一定要到的，那就是香港会展中心金紫荆广场，这是中国收回香港主权的一个象征。以前看到这个广场举行升旗仪式，以为是一个很大的广场，到那才知道，内地的一个县级广场或许都比大这个广场大，要不是我的镜头是17的广角，就根本拍不全这样的画面。香港寸土寸金可见一斑。



## 昂坪360

昂坪360景点主要项目有昂坪缆车和昂坪市集。

昂坪缆车是连接东涌与天坛大佛的缆车系统，“360”的意思代表旅客可在缆车上饱览360度的景色。缆车整个缆车路线全长5.7公里，旅程约需25分钟左右。（提示：昂坪缆车现正暂停服务直至2012年四月上旬，此期间昂坪市集照常开放。）

昂坪360是往返东涌至昂坪最快、运输量最高的交通工具。乘客可沿途纵览香港国际机场、南中国海、天坛大佛及北大屿山郊野公园的自然美景。

昂坪市集邻近昂坪缆车站及天坛大佛，其建筑及园林设计烘托出昂坪独特的文化气息及精神面貌。除却“与佛同行”、“灵猴影院”及“昂坪茶馆”等缤纷的旅游点外，也附有种类繁多的食肆、购物及娱乐设施。

世界最大的户外青铜坐佛——天坛大佛，更在市集毗邻。在昂坪市集中逛逛，游客亦可欣赏多采多姿的街头表演节目，如功夫、杂耍或粤剧等，有趣的表演节目，令人目不暇接。

“与佛同行”是一个启迪心灵的多媒体节目，让游客可与释迦牟尼同行，了解他得大智慧顿悟成佛的一生历程。节目亦介绍佛教的起源及其传遍世界的经过，观众可从缤纷的影像及活动中领悟佛道的真谛。

“灵猴影院”也是一个精彩有趣的影像节目，老少皆宜。故事灵感源于佛陀《本生经》，故事背景是庭园中的一棵菩提树，灵猴影院的故事，就在这里上演。

“昂坪茶馆”座落于昂坪市集内，雅致的中国式园庭建筑，游客可在茶馆品尝香茶美点、欣赏传统中国茶道或细味周遭迷人景致。



Yunao 佛祖保佑

门票：天坛大佛门票23港币，包括素食小点和素食午餐。

开放时间：宝莲寺上午9：00至下午18：00；大佛上午9：30至下午18：00。

交通：1、中环六号码头乘坐渡轮前往梅窝码头上岸，在梅窝码头乘坐2号新大屿山巴士即到。

2、东涌地铁站B出口外的巴士总站乘坐23号新大屿山巴士即到。

食宿：1、寺内提供素食，餐券为“珍味素”60港币/人，“贵宾斋”100港币/人，两种斋饭都是依用餐客人数量确定菜谱，不可点菜。斋饭时间：上午11：30至下午17：00。

2、此寺提供留宿，以便游人赴凤凰山观看日出或作短暂清修。



丹凝 一早屁颠屁颠跑去了大屿山，要去耳闻已久的大澳渔村

时间：平日10：00-18：00；节假日09：00—18：30

价格：普通缆车成人单程63港币，来回96港币。假日成人单程74港币，来回107港币。“与佛同行”景点门票成人36港币；“灵猴影院”景点门票成人36港币。

新透明缆车将车厢底部换上两寸厚度强化玻璃，让乘客以全角度欣赏沿途景色。以迷彩银色为底色的水晶吊车每架最多载客10人，平均每隔4分钟便会一架经过车站。成人每位来回票价157元，单程109元，包厢价2,900元。

购票方式：昂坪360有不同的套票及票价以供选择，昂坪360套票及门票于以下地点发售：昂坪360东涌缆车站及昂坪缆车站售票处。

旅客也可於以下地点购买昂坪360来回缆车票换票证：港铁香港站、铜锣湾站、尖沙咀站、九龙塘站、红磡站、旺角东站、天水围站(西铁线)及屯门站(西铁线)之客务中心。

港铁站客务中心售卖的昂坪360来回缆车票换票证正面将印上一个有效日期，旅客须紧记于有效期内到昂坪360售票处换取昂坪360门票方可搭乘缆车。

即日门票只於昂坪360东涌缆车站及昂坪缆车站售票处发售。

具体各类门票及门票价格：

<http://www.np360.com.hk/html/gbx/booking/prices.html>

## 天坛大佛

天坛大佛坐落在大屿山海拔520米的昂坪，是香港最受欢迎的旅游景点之一。众多香港电影也取景于此。大佛旁的宝莲寺创建于1924年，因规模庞大，地形优美，有“南天佛国”之称。

### 宝莲寺

宝莲寺每年都会举行数场法事活动，祈福禳灾，比较著名的有每年农历4月初庆祝佛诞和农历九月中庆祝观音诞的大悲法会，尤其农历四月初八佛诞当天，都会举行盛大的浴佛庆典，并在大雄宝殿外设立浴佛盘，供游客浴佛祈福之用。

此外，宝莲寺还有地坛，同样是仿北京天坛的圜丘坛所造，就连其中所蕴含的声学原理都具备。宝莲寺周围的自然风景也十分优美，周边的凤凰山是看日出好去处。







# 太平山

海拔554米的太平山是香港岛之颠，也是俯瞰维多利亚港景色的最佳地点，这里是游览香港的第一焦点。不论你是不是个浪漫的人，也一定要安排到太平山赏夜景，太平山赏夜景最佳地点在凌云阁的摩天台、缆车总站旁的狮子亭。这里是在香港行程里必游的旅游热点。此外，山顶凌霄阁内有杜莎夫人蜡像馆，和众多风格独特的美食店。

惊险奇特的缆车旅行、迷人壮阔的维港夜景、惟妙惟肖的杜莎夫人蜡像馆，和汇聚众多美食店的凌霄阁，是游玩太平山的四大卖点。

## 山顶缆车

搭太平山的山顶缆车是登顶赏夜景最好的方法，在中环花园道山下缆车总站乘缆车，只需7分钟就能到达山顶。记得要选择靠近月台的右边的位子，能拥有较好的视野。搭缆车下山在快抵达花园道总站，就是缆车最陡的时候，可以站成让自己与车厢地板形成30度的夹角，错觉会觉得自己飞了起来，很有趣。

## 凌霄阁

山顶的凌霄阁，设计外形呈十分独特的碗形，并提供多采多姿的观光、娱乐、购物及美食体验。置身于凌霄阁顶层的摩天台，可居高临下以360度鸟瞰山下风光——充满无限活力、层层迭迭摩天高楼的中环、湾仔及至尖沙咀区、享誉全球的维多利亚海港。

## 卢吉道

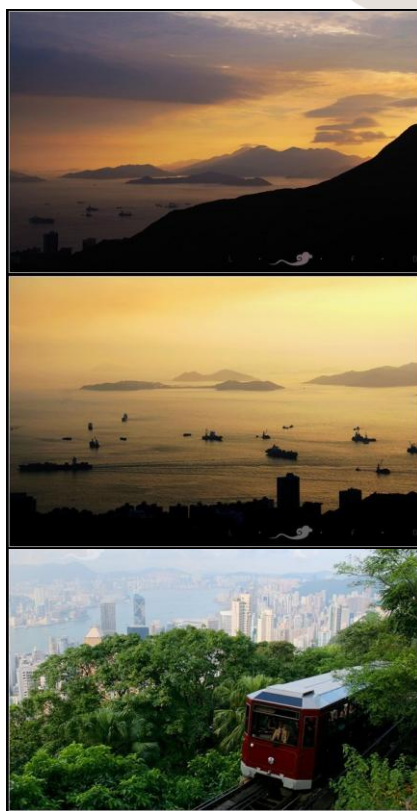
下山时，可以选择步行，从卢吉道出发，前行约20分钟抵达卢吉道观景点，在此举目远眺，城市与海港的壮丽景致一览无遗。沿途有标板介绍路径一带的地质，气候，植物及常见昆虫的资料。沿卢吉道继续走，不久便到达克顿道及夏力道交汇处。这里有两个前行方向选择，取道夏力道可回到山顶广场，然后乘巴士或缆车回到中区。取克顿道方向，则须继续朝山坡往下走。不久便抵达大学道，换乘13线巴士到中区。或者，沿干德道前行约30分钟，至半山自动扶梯，再步行返回中区。

## 推荐美食

Pearl on the Peak是由澳洲名厨Geoff Lindsay挂帅的四星食府，人气主厨、创新菜式、无敌美景是这里最大的亮点。凌霄阁1楼102号。

阿甘虾餐厅是根据电影《阿甘正传》而设计的主题餐厅，电影海报、道具、专卖店布满周边。凌霄阁3楼304-305号。

## TIPS



交通：

- 1、于中环6号码头对出的停车湾乘15C线巴士至中环花园道山下缆车站，然后转乘山顶缆车往山顶。
- 2、于中环码头乘15大巴。
- 3、于机场快线香港站公共运输交汇处乘1线专线小巴。

票价及开放时间：

山顶缆车摩天套票

票价：成人（单程37元，双程48元）；儿童和长者（单程16元，双程23元）。

开放时间：星期一至五（10：00至23：00）；星期六、日及公众假期（08：00至23：00）。

山顶缆车车票

票价：成人（单程22元，双程33元）；儿童和长者（单程8元，双程15元）。

开放时间：星期一至日（07：00至24：00）。每15分钟一班。

摩天台入场票

票价：成人20元；儿童和长者10元。

开放时间：星期一至五（10：00至23：00）；星期六、日及公众假期（08：00至23：00）。



杜莎夫人蜡像馆总馆位于英国伦敦，香港分馆于2000年开幕，展出约100尊国际、中国及香港名人的蜡像。包括中华人民共和国国家主席胡锦涛、篮球明星姚明、足球明星碧咸、香港奥运金牌得主李丽珊、著名艺人陈慧琳、刘德华等，以及已故艺人邓丽君、张国荣等。

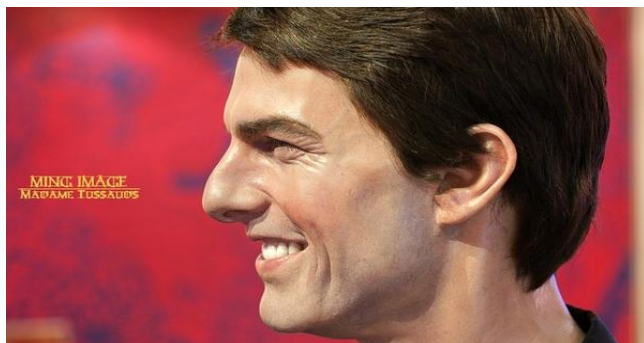
价格：成人门票 港币\$160，小童门票（三至十一岁）港币\$90，长者门票（六十五岁或以上）港币\$90。

时间：全年每日上午10时至晚上10时。最后入场时间为晚上9时45分。

交通：乘地铁从上环站乘一站到中环站，从中环的天星码头出发，坐15C去缆车车站，然后坐缆车上山。15C的单程车费是3.2港元，缆车的单程车资是30港元（单程20元）。上下山坐2次缆车没有必要，上山坐缆车比较好，下山是倒着开的，而且买缆车票起码排队30-50分钟。

或者乘地铁从上环站乘一站到中环站，从中环天星码头坐15路上山顶，一路可以看到很多港岛南面的风光和建筑。15路是双层空调巴士，很多香港本地人游山顶也坐这辆车。车资是8.8港元（空调车）。

## 杜莎夫人蜡像馆





## 青马大桥

香港的青马大桥，是全球最长的行车铁路双用悬索式吊桥，亦是全球第六长以悬索吊桥形式建造的吊桥。青马大桥亦属本港主要的建筑标志和旅游观光景点，所以吸引了世界各地的游客前来参观。不过，青马大桥不设人行道，因此游客无法步行于青马大桥观光。它与连接马湾、大屿山的汲水门大桥一起，像两道彩虹，壮观恢宏的气势完全超越了美国的金门大桥，成为香港新的观光景点。

### 观赏指南：

- 1、青马大桥不设人行道，因此游客无法步行于青马大桥。不过各位若要一睹青马大桥最宏伟的一面，建议登上位于青衣的青欣山。
- 2、位于青衣岛西北端的青屿干线访客中心及观景台，是观赏青马大桥的最佳地点。从观景台上远眺青马大桥，足可见识它的恢宏气势，氩氩中的生硬钢铁结构，象征着人类工程的伟大；从观景台的另一端，可以观赏另一座“汀九大桥”，黄色缆线的汀九大桥，肩负着疏通香港岛到新界之间的交通。
- 3、若希望近距离欣赏青马大桥，最直接的方法莫过于乘搭由港九新界前往东涌或香港国际机场的巴士，亲身体验在全世界最长的同类型吊桥上行驶，跨越汪洋大海的畅快感觉。
- 4、欣赏雄伟的青马大桥的最佳观点在肯衣岛西北端的“青屿干线访客中心”及一旁的观景台。



**幕幕** 青马大桥在昨天那样的阴天里看起来颇有种遗世独立的味道。

门票价格：免费游览（乘专线车除外）

访客中心开放时间：周一至周五10：00-17：00；周六、日及公众假期：10：00-18：30；圣诞、元旦及农历新年休馆。

观景台开放时间：7：30-午夜。

交通：1、於地铁青衣站 A1出口乘308M专线小巴往访客中心  
2、於青衣地铁站A1出口乘计程车前往。

### TIPS

## 香港太空馆

香港太空馆位于尖沙咀海旁，于1980年启用，是香港用以推广天文及太空科学知识的天文博物馆。外型设计呈半球形，极具特色，是九龙半岛一座瞩目的地标建筑。

太空馆分东、西两翼，东翼的圆顶为太空馆的核心，包括天象厅、太空科学展览厅、全天域电影放映室及多个制作工场；西翼则设有天文展览厅、演讲厅和天文书店等。香港太空馆每天播放天文节目，并设有天文专题展览，十分适宜阖家同游。

### 开放时间：

星期一、三、四及五：下午1:00至晚上9:00

星期六、日及公众假期：上午10:00至晚上9:00

圣诞节前夕、农历大除夕开放至下午5:00

逢星期二（公众假期除外）、农历年初一及二休馆

**Q** 地址：九龙尖沙咀梳士巴利道10号

**🚌** 交通：公交车208路，271路，n218路，n281路。

**☎** 查询电话：+852 2721 0226

**e** 网址：http://hk.space.museum



## 香港文化博物馆

坐落于沙田的香港文化博物馆，是旅客到香港观光的必到之处。香港文化博物馆是一所综合性博物馆，内容涵盖历史、艺术及文化。博物馆采用中国传统四合院布局，同时融合现代建筑技巧，别具特色。文化博物馆设有12个展览厅，其中六个是常设展览厅，另外六个为专题展览厅。展览题材广泛，涵盖香港和华南地区的历史、艺术和文化。为满足参观者的不同需求，博物馆通过多元化的展览及专题活动展示文物，形式生动，饶有趣味，让参观者在欣赏及参与展览环节的过程中开拓视野，寓学习于休闲。

**🕒** 开放时间：星期一、三至六上午10:00至下午6:00；

星期日及公众假期上午10:00至晚上7:00；

圣诞节前夕及农历新年前夕上午10:00至下午5:00；

逢星期二（公众假期除外）及农历年初一、二休馆。

**📍** 地址：新界沙田文林路1号

**☎** 电话：+852 2180 8188（一般查询）

**e** 网址：www.heritagemuseum.gov.hk



**木春 提示：**是世界上设备最先进的太空科学馆，主要展示跟太空科学有关的展品。天象厅定时更换播映全景电影，半球形银幕，移动的座椅，星象投影机是亚洲最先进的仪器，所产生的视觉冲击力让人终身难忘的同时又学到了很多科普知识。太空馆内也不让拍照。





## 香港科学馆

香港科学馆的兴建意念源自1976年，于1991年4月落成启用。香港科学馆楼高四层，设有课堂、实验室、电脑室、资源中心、礼品店、书店、餐厅、演讲厅(295座位)，以及一个总面积达745平方米的特备展览厅。

香港科学馆有500多件展品，分布于17个展区，题材广泛，约有70%的展品可让参观者亲自动手操作，其中最瞩目的是一台高22米的“能量穿梭机”。

### 常设展览厅入场费

标准票：25元

团体票：17.5元(每次购买标准票二十张或以上)

优惠票：12.5元(适用于全日制学生、残疾人士(及一名陪同的看护人)及60岁或以上高龄人士)

由携票的成人陪同参观的四岁以下小童免费入场

开放时间：星期一、二、三及五：下午1时至晚上9时

星期六、日及公众假期：上午10时至晚上9时

逢星期四(公众假期除外)、农历年初一及初二休馆

圣诞前夕及农历年除夕开放至下午5时

票务处于休馆前一小时停止售票

逢星期三免费入场

地址：尖沙咀东部科学馆道2号

电话：(00852)27323232



## 香港艺术馆

香港艺术馆是康乐及文化事务署辖下博物馆之一。艺术馆辖下还有茶具文物馆分馆，位于香港公园之内。

艺术馆致力保存中国文化精髓和推广香港艺术，至今搜集的藏品有15,700多件，包括中国书画、古代文物珍品、具历史意义的画作及本地艺术家的创作成果。藏品精选部分于长期展览厅展出。其专题展览厅亦经常举办本地及世界各地邀请回来的短期展览，内容包括古今中外的专题。



开放时间：每日上午10时至下午6时，逢星期六上午10时至晚上8时，逢星期四(公众假期除外)休馆，圣诞节前夕及农历年除夕提早于下午5时休馆，农历年初一、二休馆，逢星期三免费入场。



地址：香港九龙尖沙咀梳士巴利道10号



电话：(852) 2721 0116



传真：(852) 2723 7666



电子邮件：enquiries@lcsd.gov.hk



交通：1.港铁尖东站L6及J出口。

2.于中环或湾仔乘天星小轮至尖沙咀，步行约10分钟。

**木春提示：**艺术馆展示世界各地的艺术作品，是香港最大的一个博物馆，里面是不让拍照的。休闲走廊面朝维港，全是落地窗，阳光洒进来，真的感觉很气派很高雅。与太空馆只有一分钟路程。



## 香港历史博物馆

香港历史博物馆是一幢综合性的现代化博物馆大楼，大楼的外形、色调与毗邻的香港科学馆相互协调，形成了一个博物馆楼群。在常设展览厅举行的“香港故事”常设展，分为八个展区，以四亿年前的泥盆纪揭开序幕，最后以1997年香港回归祖国作结，介绍香港的自然生态、民间风俗及历史发展，博物馆大楼内还设有礼品店及“饮冰室”。

地址：香港九龙尖沙咀漆咸道南100号(香港科学馆侧)

电话：(852) 2724 9042

传真：(852) 2724 9090

电子邮箱：hkmh@lcsd.gov.hk

网址：

<http://hk.history.museum>; <http://www.lcsd.gov.hk/CE/Museum/History/>

交通：

1.从港铁尖沙咀站B2出口，沿金马伦道向尖沙咀东部方向步行约20分钟。

2.从港铁佐敦站D出口，沿柯士甸道向尖沙咀东部方向步行约20分钟。

3.从港铁尖东站P2出口，沿漆咸道南方向步行约10分钟。

**微笑包提示：**说到博物馆，恐怕很多年轻人都会摇头头疼，那么我会建议你来看香港历史博物馆~~！它，可能没有我们传统意义上博物馆的那种深厚的历史底蕴，因为香港的历史远没有内地那么丰富，但它绝对是你呆的时间最长的一个。因为它，我们错过了尖沙咀的一次shopping之旅，呵呵，可见呀。。我们都是内涵的人，哈哈周三免费哦，走过路过，不要错过！



## 香港湿地公园

香港湿地公园位于新界天水围的北部，包括占地10,000平方米的室内“湿地互动世界”，以及超过60公顷的湿地保护区，是亚洲首个拥有同类型设施的公园。湿地的生境包括淡水沼泽、季节性池塘、芦苇床、林地、泥滩和红树林。

香港湿地公园是香港首个重要生态旅游设施，还获得香港建筑师学会全年建筑大奖。

**¥ 票价：**成人港币30元，儿童（3至不足18岁）/全日制学生/长者（65岁或以上）\$15，儿童（3岁以下）免费。

**🕒 开放时间：**星期一、三至日、公众假期：上午10:00至下午5:00（下午4:00停止售票）

逢星期二：休息（公众假期除外）

农历年初一及初二：休息

**🚗 交通：**1、九广西铁天水围站转乘轻铁705或706线，在湿地公园下车，步行5分钟便能到达。

2、金钟(西)巴士站乘967线巴士至俊宏轩站下车，再步行约3分钟。

3、705、706、761线均途经湿地公园站，也可乘九巴264M、265M、265S、276A、276B或967在公园门外下车。



ryanwah

**小笨丫头 点评：**我觉得香港湿地公园很美，也许是在城市之中太久没有感受过这份恬静了。也许是羡慕香港高楼林立之中能环绕着这一片小小的净土。我很喜欢这里，也很佩服香港的规划。

这里很适合小朋友们来玩，据说香港的小学生回来这里上自然课，认识植物和动物。弯曲的小路，带领你去亲近自然。现在西铁线主打广告就是湿地公园，途中跟着拿着长枪短炮的摄影爱好者准没错，他们一般都是来这里的。对了值得一提的是，这里门票有学生票而且认可大陆学生证哦！

## 观塘鲤鱼门

鲤鱼门是香港海峡之一，在香港岛及九龙分别都有地方以鲤鱼门为名，而九龙观塘的鲤鱼门以海鲜出名。九龙的鲤鱼门属于观塘区，位于油塘及三家村一带。以海鲜闻名，知名程度与香港仔相差不多。不少外国游客亦会来临一尝香港海鲜小菜的滋味。

要见识鲤鱼门的黄金时段要到晚上。傍晚时分，自鲤鱼门的牌坊步入，首先看见的，必是位于海旁的海鲜酒家那炫目的招牌，和三家村避风塘水上的倒影。

**¥ 门票：**免费

**🚗 交通：**1、地铁蓝田站B出口乘14C线巴士往三家村码头下车。2、地铁油塘站A2出口乘24线专线小巴，於三家村码头下车。



### 鲤鱼门灯塔

已有50年历史的灯塔坐落在海面一个小石岛上，在退潮期间才可供游客往来。由于位处维港东面末端，站在灯塔上，可将维港景色尽收眼底。

### 天后庙

沿鲤鱼门海傍道步行15分钟，便可见鲤鱼门天后庙。天后庙建于清乾隆十八年（公元1753年），为郑成功部下郑建的后裔郑连昌所建。许多善男信女至今依然虔诚供奉，香火鼎盛。

## 西贡

西贡又称西贡墟，位于香港新界东部的西贡区西贡半岛，面向西贡海，风景宜人，有“香港后花园”的美誉。可观赏的景点还有西贡郊野公园、吊钟洲等。在这里观赏景色的最佳方法是雇一条小船，就可以坐船环游岛屿（大约150港币）。还可以漫步沙滩或者登山远足。此外，丰富的海鲜也一定不能错过品尝。

**🚗 交通：**1、地铁坑口站B1出口，搭乘101M线绿色小巴。

2、地铁彩虹站C2出口，搭乘1A绿色小巴，至西贡市中心总站下车，另也可以坐大巴92。

3、于钻石山站乘坐92或96R公车（只在假日运行）往西贡墟总站，车程约30分钟。

### 游玩指南：

### TIPS

- 1、许多当地人喜欢到这度周末。在海滩上漫步并晒了一天太阳后，可到附近的小餐馆就餐。是消闲的好方式。最好的餐馆有Pepperoni's Pizza and Cafe on Po Tung Road（普通道）以及在Man Nin Street（万年街）。路上的Tung Kee Restaurant（通记海鲜酒家），可吃到广东风味的美味海鲜。
- 2、可于西贡公众码头租用舢舨，畅游西贡内海。





## 庙街

庙街素有“平民夜总会”的称号，是香港“越夜越精彩”的代表地之一，油麻地就以庙街夜市闻名。每到晚上这里便会热闹起来，从尼泊尔饰品到中式摆设，手表、领带，又因设立不少专卖男性衣物的摊位，因此有男人街之称。

庙街以天后庙为中心分南北两段，从佐敦道到甘肃街为一段，从上海街转入永星里到文明里是另一段，两端都卖廉价商品，是香港久享盛名的夜市。庙街要从晚上八时左右庙街才开始热闹起来，入夜后更有意想不到的摊档营业，庙街是充满香港地道文化味道的夜市，香港很多电影曾多次以庙街为题材及在此取景拍成电影。

- 📍 地址：油麻地庙街
- 🕒 营业时间：晚上20:00—早上06:00
- 🚇 交通：地铁油麻地站下车即可到达。



### TIPS

庙街是香港早期烟花之地，因此不乏假冒真货的翻版或冒牌产品，游客在选购心头好时，必须多加提防。在庙街消费购物，除了食物以外，一般其他活动都可以进行议价。只要掌握到讨价还价的技巧，往往可以6折或3折的价钱买到手。



Eric 海上珍宝舫

## 珍宝王国

想置身於富丽堂皇的中式宫殿内，尝尽佳肴美馐的滋味？香港别具特色的国际知名旅游景点—珍宝王国—是您的必然之选！坐落於香港仔避风塘的珍宝海鲜舫於1976年开业，以供应海鲜美馐著称。整座餐馆仿照中国古代宫殿设计，可同时容纳多达2,300名宾客，不仅是全球最大的海上餐馆之一，同时亦是香港极具代表性的重要地标及旅游热点。

此外，这个多重面貌的珍宝王国更拥有高级餐馆龙轩，供应一流的传统中华料理及新派美食；此外，还有茗茶馆。

- 🚇 交通：由港铁香港站D出口步行至中环交易广场巴士总站，乘70线巴士前往香港仔，下车后穿过人行隧道至海旁，右转步行至海上画舫码头搭乘免费驳船；或由中环交易广场巴士总站乘75线巴士前往深湾游艇码头，再搭乘免费驳船。

## 浅水湾

位于香港岛南区的浅水湾，英文名源自一艘昔日在湾内驻守以防卫海盗的英国皇家军舰，是香港著名的旅游点，也是高尚住宅区。浅水湾的海岸线蜿蜒曲折，宛如一弯新月。绵长的海滩，宽阔的滩床，幼细柔软的沙子，平静如镜的海面，使她成为香港最美丽的海滩之一。

### 天后娘娘及观世音像

沙滩上的镇海楼公园，具有浓厚的中国古典色彩，门前矗立着十多米高的天后娘娘及大慈大悲观世音神像，并有长寿桥等名胜。

### 影湾园（商店及餐馆）

近在咫尺的影湾园前身为浅水湾酒店。浅水湾酒店建于1920年，采用殖民地时期的建筑风格。浅水湾酒店启用时，由时任总督主持开幕礼，酒店后来成为商贾政要、名流士绅经常进出的高级场所。浅水湾酒店曾是无数小说的场景和电影取景点。二次大战期间，酒店被用作英军的据点及医院。90年代初，酒店被拆卸，重建成服务式住宅，也就是现今的影湾园，园内设有高级商店及露台餐厅。虽然改建后的建筑规模扩大不少，但部分商店及餐厅仍保留着酒店原来的面貌，洋溢着浓厚的殖民地色彩。



幕幕 浅水湾的沙子很干净。

- 🚇 交通：港铁香港站D出口，步行至中环交易广场巴士总站搭乘6, 6A, 6X, 66或260线巴士，于浅水湾下车。



## 香港湾仔避风塘

香港仔避风塘聚居了数百个以渔船为家的艇户，其中以蟹家人及鹤佬人为主，他们过着传统水上人的生活。轻摇的渔船，微晃的舢舨，与岸上倚山矗立的高楼大厦相映成趣。每当夜幕低垂，万家渔火映照在海面上，波光粼粼，煞是一幅醉人的图画。

为了近距离体验香港仔水上人家的作息生活，不少旅客都会选择登上闻名遐迩的珍宝王国，饱览渔港风情。珍宝王国是世界上最大的海上餐馆之一，楼高三层，装修仿照中国古代宫殿设计，金、红两色的飞龙盘旋而上，栩栩如生，配合其它传统装饰，美轮美奂，古色古香，令人目不暇接。海鲜美食及粤式佳肴新鲜美味，令人大快朵颐。

- 价格：**乘坐舢舨游览港湾，每人大约收费50-70港币，如果人数较多可议价。
- 时间：**每天9:00-17:00有导游沿途介绍名胜。
- 交通：**于港铁香港站D出口步行至中环交易广场巴士总站乘70线巴士，于香港仔海滨公园附近下车。



## 跑马地马场

香港有两个赛马场，一个位于香港岛跑马地，另一个位于新界沙田。1846年的跑马地仍是一片沼泽，也是当时香港岛唯一的平坦土地。于是，香港有史以来的首次赛马活动，就在跑马地举行。自此，跑马地成了香港赛马活动的举行场地。竞赛起初每年只办一次，一般都在农历新年期间举行。马场至今已成为世界级水平的全草地马场，场内设有全电脑化的投注系统，还有巨型屏幕现场直播赛事。跑马地每年约举行40次赛事，每场赛事可容纳14匹马出赛。

每年9月至翌年6、7月初是赛马季节，年满18岁的人士，无论投注与否，均可进场参观。您也可参加“赛马观光团”，亲身体验精彩刺激的赛马活动。马场内的香港赛马博物馆，更可以让旅客认识赛马活动的历史及发展。

- 交通：**1. 港铁铜锣湾站A出口，沿黄泥涌道往跑马地方向步行约20分钟。
- 2. 乘电车往跑马地电车总站。



## 赤柱市集及美利楼

位于香港岛南端的赤柱市集驰名海外，深受旅客欢迎。那里阳光明媚，清风送爽，洋溢着写意悠闲的海滨风情。

赤柱市集位于赤柱新街及赤柱市场道一带范围，全年无休。集市满布各式小商店及摊贩，商品种类繁多，五花八门，包括皮制、丝质、羊毛、绵质衣物，中国工艺品，手表及纪念品等，吸引了来自世界各地的旅客到此淘宝，讨价还价，让市集散发着朝气和活力。赤柱市集从上午10:30至下午6:30营业。赤柱区内，时尚酒吧及雅致餐馆林立，美食美酒比比皆是，适合三五知己把酒言欢。赤柱还有一流的海滩，是冲浪族的天堂。

### 美利楼

赤柱海旁的美利楼，上层为餐厅，下层为香港海事博物馆，是赤柱的标志性建筑，也是香港极具规模的古迹重建工程之一。

美利楼原坐落于金钟花园道（即中银大厦现址），以当年的英国大臣美利爵士命名。美利楼是香港硕果仅存的维多利亚式建筑，极富古欧陆色彩。

- 交通：**1. 于港铁香港站D出口步行至中环交易广场巴士总站搭乘6, 6A, 6X, 66或260线巴士。
- 2. 于港铁铜锣湾站B出口步行往登龙街，搭乘40线绿色小巴。
- 3. 于广东道新港中心外乘973线巴士。





## 天际100

“天际100香港观景台”位于香港最高的环球贸易广场100楼内，是香港最高的室内观景台。在这里，您可以360度鸟瞰整个维多利亚港的美景。

- 🕒 开放时间：早十点—晚十点（星期一至日及公众假期）
- 🚗 交通：从港铁九龙站C1或D1出口，经圆方商场的金E2楼前往。
- 📍 地址：香港九龍柯士甸道西1號環球貿易廣場100樓
- 📍 天际100入口：圆方商場2樓金區（九龍地鐵站C出口）
- ✉ 电邮 info@sky100.com.hk
- ☎ 服务电话：2613 3888



門票種類	預售票價 (網上)	即日票價 (即場/網上)	貴賓快速通行證 (即場)
成人	HK\$125	HK\$150	HK\$500
小童 (3-11歲)	HK\$90	HK\$105	HK\$500
長者 (65歲或以上及持有香港身份證)	HK\$90	HK\$105	HK\$500
家庭套票 (2位成人及1位小童)	HK\$305	HK\$365	不適用
小童 (3歲以下)	免費	免費	不適用

以上票價不適用於以下特別日子：2月14日、7月1日、10月1日、12月24日至25日及31日、以及農曆新年大年初二。

## 黄大仙祠

黄大仙祠原名啬色园，是香火最旺的庙宇之一。庙宇供奉的黄大仙，据说有求必应，求签者多在殿前膜拜，附近有解签的摊子，为人求神问卜，特别是农历新年或节日期间，信男善女们蜂拥而至，香火特别旺。祠旁设有小公园，设计得宜，精巧玲珑，颇具园林景色。旁侧的九龙壁，是仿照北京故宫而制。

**参拜** 祠庙入口处，通常会有很多售卖香烛生果的摊子，香烛大约十元一扎，生果售十多元数个，价钱相宜。上香时，应双手合拜，然后以左手手香，这是代表对神祇的尊重，而香的数目则以一支或三支为吉。

**求签** 据说黄大仙的签文十分灵验，所以许多善信都远道而来一求指点迷津。游人可于正殿旁取得签筒，内有一百根竹枝，分别编上1-100之数，每问一事，以摇签筒直至其中一竹签跌出为止，看其数字作取签纸，签纸上之经文即为大仙回应。而庙祠旁的两层建筑物则是解签之地，内有很多专业解签相士为设解签服务，价钱约每签约\$20至\$30。

**祠内重要活动：**

- 1、在每年农历年底及正月初一至十五日，有大量善信前往黄大仙祠，为过去一年酬谢神恩及为未来一年求神庇佑。
- 2、每年农历八月二十三日是黄大仙师圣诞，所有黄大仙的弟子、嘉宾都会于正午时份聚集于祠内的主殿参与祭祀活动，场面热闹。
- 3、黄大仙祠还是香港现时唯一一所可以举行道教婚礼的道教庙宇，凑巧的话，可以一睹道教婚礼的过程。



木春

**注意事项：**黄大仙祠内，不准携带元宝蜡烛及花炮扎作、生油及动物入内，更不可随意放生及擅自喂饲内的鱼、龟。

- 👛 门票：祠内从心苑随意认捐。
- 🕒 开放时间：1、从心苑，上午9:00至下午4:00，逢星期一休息。  
2、其他供善信参拜的地方每日上午7:00至下午5:30。
- 🚗 交通：地铁黄大仙站B2或B3出口，步行约3分钟即到。





## 铜锣湾

铜锣湾位于香港岛北部，与湾仔相邻，是香港最主要的购物区之一，亦是繁荣的商业中心。该地段集中了很多购物中心、日资的百货公司以及酒店等，在街头巷尾还有很多餐厅，所有高档次的时尚潮流物品都可以在这里找到。

铜锣湾近年来以多层次购物中心而大放异彩，如时代广场、世贸中心、利舞台广场等；此外，这里被视为日资根据地，日本崇光百货、三越百货也占据了一席之地。露天广场如渣甸坊，可淘便宜化妆品和成衣。

铜锣湾也是美食胜地，地道港式茶楼、鱼翅菜馆、高级餐厅都齐聚于此。搭上电车，到赛马博物馆走走，去跑马地马场领略一下风靡全港的跑马运动，也是不错的体验。

### 血拼购物

时代广场绝对是这块区域的地标，最大特色在商品按主题规划陈列，有超过200个名牌精品商铺，包括连卡佛及十多间中西日韩料理等。每年平安夜和除夕夜，都有数以千计的人在这里聚集倒计时。铜锣湾站A出口。

利园商场走精品路线，是铜锣湾高级品牌的代名词。利园二期增添了儿童购物天地，两楼天桥串联。除购物外，不乏各国美食，许多明星艺人唱来逛街吃饭。铜锣湾站F出口，步行10分钟。

利舞台广场保留了作为前身的戏院的一部分建筑及功能，新广场内聚集潮流服饰、生活用品及家具、美食，是上班族和学生的最爱地。

信和广场规模较为迷你，有不少受到年轻族群喜欢的香港当地设计师品牌，及Versace、Chanel的二手店，价格十分便宜。铜锣湾C出口，步行5分钟。

渣甸坊是一排简易搭建的小市集，多卖女性平价衣服、手工绣花鞋、串珠包、纪念品，适合背包客到此寻宝。铜锣湾占F出口。

交通：铜锣湾位处中区海底隧道香港岛出口，有多条巴士及小巴线途经，更有地铁直达，交通非常方便。

往红磡，乘搭108九龙巴士只需15分钟。

往罗湖，乘地铁到尖沙咀站，再转乘坐火车(东铁)到罗湖，需时50分钟。

往机场，乘地铁到香港站，再转乘机场快线前往机场，约要40分钟。

往旺角、尖沙咀、中环、湾仔可乘搭地铁。



沈力 时代广场



厦门媳妇山城妹 对一个大陆游客来说，即使没听说过“金雀餐厅”，对《花样年华》、《2046》也不会陌生。王家卫的电影，让这间地处铜锣湾一带的旧式餐厅，走入了千万影迷的心中。

## SOHO苏豪区



Shmily 苏豪区

苏豪区(Soho)位于香港的中环至上环一带，兰桂坊以西的新兴饮食地带，位于中环至半山自动扶梯旁，包括敦和里、士丹顿街、伊利近街一带。这里汇聚众多装饰雅致、充满异国情调的小餐饮及酒吧，除常见的美式西餐及欧陆式菜馆外，一些较少见的特色菜，例如尼泊尔菜，西班牙菜，北非菜，地中海菜等，亦能在苏豪区找到，现有各类餐厅超过三十间。

Taco Loco是这里著名的墨西哥餐厅，招牌小店“Taco”是一种玉米饼，分脆皮和软皮。这里特制的酱料也十分出色，店里总是挤满了人。士丹顿街7号。

Nepal Nepalese Cuisine是充满浓浓尼泊尔风情的餐馆，地道的尼泊尔皇家料理令人称赞，曾连续三年被选为“香港最佳餐厅”之一。士丹顿街14号地下。

汉满居是声名远播的东北料理餐厅，以地道的哈尔滨菜受到食界追捧，哈尔滨红肠、红烧滑子菇是人气菜品。林青霞、梁朝伟、刘嘉玲等都曾来此。伊利近街33号。

交通：地下铁路港岛线及荃湾线中环站B2出口，沿德辅道中西行至恒生银行总行，乘搭中环至半山自动扶手电梯即可到达。





## 尖沙咀

尖沙咀位于九龙最南端，面临维多利亚港，与香港岛的中环隔海相望。尖沙咀与旺角、油麻地组成“油尖旺”地区，地铁相通，是九龙最著名的高档商业及娱乐购物区，尖沙咀也是香港的一个重要文化中心，前九广铁路钟楼是这里标志性的建筑物，亦有很多闻名国际的酒店座落于此，其特殊地位无可替代。

尖沙咀和尖沙咀东部（尖东商业区）都有大量的商场和商铺，特别是尖东商业区，是精华中的精华所在，集聚多幢现代化的商业大厦，每个大厦均有大小购物商场或店铺。



### 豪华商场

DFS环球免税店分据于尖沙咀东西面的太阳广场和华懋广场。太阳广场店位于广东道和北京道交汇处，两层商场里有售LV、Chanel、Dior、Gucci、Prada、Celine等世界奢华品牌。最有特色的是“EnjoyHongKong”精品廊，汇聚了地道美食与纪念品。

海港城拥有700家店铺，由4个连接的购物区所组成：**海港城、海洋中心、海运大厦和香港酒店广场**，连卡佛等众多著名品牌均在此开设分店。地铁尖沙咀A1出口，沿海防道步行。

**ELEMENTS圆方**位于九龙尖沙咀柯士甸道西一号，号称全港最豪华的高级商场。Gucci在全大中华区最大的豪华生活店、Mulberry首次在港占地两层的全系列旗舰店等。并专设男士街专区。另有全港最齐全的名牌珠宝钟表店。

**半岛酒店商场**聚集了世界顶尖品牌，Channel、CD、LV等均有专卖店驻点于此。

**广东道**一带则有很多国际时装名店，如DKNY及KENZO，也有JOYCE、IT及免税店等。新港中心以年轻人喜欢的平价服饰为主。广东道上多间酒店内如喜来登酒店、州际酒店里也有大型购物广场。

**柏丽大道**是尖沙咀著名的高档购物街，商铺多为时装连锁店，有MEXX和BENETTON等。她对面的美丽华商场也是购物热门地点。

**北京道一号**是尖沙咀一处新颖前卫的购物商场，帆船似的外观获得多个建筑大奖，正对维港，汇聚不少时装旗舰店、表行、珠宝店，和高档的中西餐厅。

### 潮流店铺

较适合年青人口味的潮流商场有百利商场、利时商场和位列加连威老道、金马伦道、加拿芬道的店铺，在此可找到多家外销成衣店。尖沙咀地铁B1出口右行。

加连威老道是贯穿尖沙咀东部于弥敦道的小街道，两旁满布大大小小的出口店和时尚少女服饰店。在北京道及汉口道交界则有全香港最大的唱片铺HMV。

### 文化艺术

尖沙咀区内有许多不同艺术及文化场地，如香港历史博物馆、香港科学馆、香港太空馆及香港文化中心等。众多艺术场地云集于此，著名的星光大道也在此处。每晚8点，可在星光大道上观赏全球“最大型的灯光音乐汇演”——幻彩咏香江。

### 美食

位于广东道的餐厅多为高级或别具特色的食肆，如新同乐鱼翅酒家及糖朝。各大酒店内的餐厅达国际水平，享负盛名。美丽华商场内有啤酒城。路边则有许多港式茶餐厅和小食摊子。

在尖沙咀上方的佐敦有两个著名的美食区：山林道苏豪区和诺士佛台/诺士佛阶。山林道苏豪区（地铁佐敦站D出口左转，沿弥敦道前行）是本地人的美食热点。而诺士佛台/诺士佛阶（于山林道尽头拾级而下，右转入柯士甸道走至尽头，再经天文台道左转入诺士佛台）是追赶美食潮流之地，国际美食街。



**交通：**尖沙咀交通非常方便。因邻近红磡的关系，居民可乘搭隧巴前往港岛各区。也可乘搭地铁或小轮渡海。到九龙及新界各区则可乘坐巴士。往红磡，乘搭火车(东铁)只需2分钟。往机场，乘地铁到青衣站，再转乘机场快线前往机场，约要45分钟。往罗湖，可乘坐火车(东铁)需时42分钟。往旺角，乘搭地铁只需5分钟。往中环，乘搭地铁只需5分钟，也可乘天星小轮渡海。往铜锣湾，乘搭地铁需时9分钟。往湾仔，乘搭地铁只需6分钟。也可乘天星小轮渡海。



## 湾仔

湾仔位于香港岛北部，中环与铜锣湾之间，与其地铁相通。相对于中环的奢华，湾仔从历史上著名的红灯区，逐渐变成现在的香港行政、文化与经济中心。

香港会议展览中心新翼是港岛最醒目的地标，中环广场是全球以混凝土结构建成的最高大楼。穿过皇后大道东后，则可参拜拥有百年历史的洪圣古庙和湾仔邮政局。

此外，湾仔还是全港除了兰桂坊之外，第二个知名的夜生活地。自电影《苏丝黄的世界》之后蹿红的酒吧区，分布在柯布连道、卢押道、分域街及部分骆克道、谢斐道上。除了一些独具特色的酒吧外，还有专门服务西方游客的艳舞酒吧。



**旧湾仔邮政局**是香港现存历史最悠久的邮政局建筑。这座简单的金字顶、曲尺形建筑，山墙及灰塑甚具特色。

**洪圣古庙**建于1847年以前，依山而建，可以看见巨石街楼的独特建造模式。湾仔皇后大道东129号。湾仔站A3出口，步行15分钟。

**中环广场**楼高347米，共计78层，拥有三角形的独特外观，在顶端设计“丽光時計”，以灯光的次序及颜色显示时间。湾仔港湾道18号。湾仔A1出口。

**交通：**往海洋公园，可乘90路巴士，营运时间为周六下午、周日及假日。往铜锣湾、金钟、中环可乘港岛线地铁。

**饮食：**金凤茶餐厅在香港茶餐厅的地位相当于镛记，连蔡澜都极力推荐该店的冻奶茶和菠萝包。湾仔春园街41号。湾仔站A3出口，步行10分钟。



**交通：**地铁—观塘线及荃湾线：地铁旺角站。铁路—九广铁路：东铁旺角站。巴士：九巴、新巴、城巴、过海隧道巴士、绿色专线小巴、绿色通宵专线小巴、红色公共小巴。

**前往：**主要交通是火车和地铁，另外也有巴士前往香港各区，如中环、铜锣湾、九龙塘、观塘、沙田、屯门和上水等，交通极为方便。

往红磡—乘搭火车(东铁)只需3分钟。往罗湖—可乘坐火车(东铁)到罗湖，需时36分钟。往机场—乘地铁到青衣站，再转乘机场快线前往机场，约要40分钟。往尖沙咀、中环、铜锣湾、湾仔等地可乘搭地铁，在5-15分钟内。

## 旺角



旺角位于九龙半岛中部，与油麻地、尖沙咀一起组成九龙最繁华的“油尖旺”地区，在弥敦道上紧密相连，地铁相通。旺角，这个全球人口密度最高的地区，平均每平方公里有13万人，最传统的文化和最潮流的时尚都在这里汇聚，是潮流年轻人流连的地方，在这里最容易淘到价廉物美的小货，品尝满布街头的小吃。众多特色街道和庸庸攘攘的人群，使这里热闹非凡，是香港本地市民文化的代表地。以旺角底层生活为背景的香港电影《蛊惑仔》、《旺角卡门》、《旺角黑夜》等闻名影坛，旺角也随之声名远播。

旺角是九龙的“不夜天”，不少商店及饭馆均通宵营业，全区繁华拥挤，旺角和油麻地之间的弥敦道一段更是精华所在。以弥敦道为界，购物中心集中在东面，住宅区在西面。旺角购物以各类特色街和电脑市场闻名。这里是年轻人最爱流连购物的特色区和香港电脑市场、3C电子连锁店最密集的地方。

### 特色街道

旺角最著名的特色街道莫过于女人街，远近闻名，游客众多；雀仔街、花园街、波鞋街、花墟道、登打士街等一类货物的专卖街比比皆是。

**女人街**——即通菜街贯穿登打士街至亚皆老街之一段。因售卖服装、化妆品、摆设等女士用品等而得名。地铁荃湾线旺角站。

**雀仔街**——因摆满售卖雀鸟的街档而得名，有70户摊档，收买各种雀鸟及用品。地铁太子站。

**花园街**——贯穿了太子和旺角两区，旺角电脑中心就位于此，是香港电脑市场之一，而著名的波鞋街即在旺角那一段花园街。

**波鞋街**——即花园街其中一段，因售卖运动鞋的店铺林立而得名。

**金鱼街**——通菜街由弼街到旺角道之间的一段，因卖饲养鱼的店铺林立而得名。

**花墟道**——因批发及零售花卉的店铺林立而得名。地铁太子站。

**西洋菜街南**——与女人街并排而立，售卖潮流服饰、电子产品及小食的商铺林立，是深受香港年青人欢迎的消费热点之一。地铁荃湾线旺角站E2出口。





## 南丫岛

南丫岛是香港境内的第三大岛屿，面积仅次于大屿山和香港岛。由于靠近市区，南丫岛便成了周末悠闲的胜地。从喧嚣的香港岛市区出发，只需半小时船程，便可到达小岛。岛上中西文化交融，洋溢着浓厚的艺术气息。清新的空气，优美的海岸风光，美味的海鲜美食，吸引了不少游人到此郊游远足，为这小岛增添了迷人的缤纷色彩。

出于对这小岛的钟爱，近年来有不少城市居民和外籍人士移居于此，建立了一个非原住民的社群。自行车是岛上的代步工具，岛上不见高楼峻宇，平房建筑俯拾皆是。

### 榕树湾

位于南丫岛西北面的榕树湾，是南丫岛的主要村落之一，从中环搭乘渡轮直达，大约只需30分钟，交通便利。榕树湾汇聚了不少手工艺精品店、酒吧，以及提供欧陆和亚洲特色美食的小餐馆。游人在享用美味的海鲜盛宴之余，还可以欣赏迷人的海景。榕树湾附近有超过百年历史的天后古庙，庙内展示了古老的鲸骨。

### 索罟湾

除了北面的榕树湾外，南面的索罟湾是岛上的另一条主要村落，从中环搭乘渡轮直达索罟湾，大约只需30分钟。索罟湾景色宜人，海湾之上，建筑了不少高跷式露天餐馆，旅客们纷至沓来，品尝海鲜佳肴，辣椒炒螃蟹、蒜泥蒸虾、酥炸鲜枪乌贼和姜葱蒸鱼，都极受欢迎。

### 南丫岛渔民文化村

地点：南丫岛索罟湾

开放时间：每日上午10:00至下午6:00

门票：两种套票供选择

成人 \$60 / \$98 ;

儿童及长者 \$50 / \$78

15人或以上可享团体优惠

门票於索罟湾码头发售

交通：於中环4号码头乘渡轮至索罟湾

查询电话：2982 8585



## 坪洲

坪洲的面积约为附近长洲的三分之一，在岛上四处漫步观光也不会迷路；坪洲虽然地小，但景观不亚于较大的岛屿。坪洲的小集市，至今仍然保留着古旧的风貌，吸引了不少旅客前来观光。从坪洲也有渡轮和街渡服务，前往长洲及大屿山沿岸的愉景湾和梅窝。

码头附近有一些烧陶店铺，售卖手绘的陶瓷工艺品，也有海鲜餐馆，您可在集市购买鲜活海产，再交给餐馆烹调。旧码头对面还有一座拥有200年历史的天后庙。

交通：于中环6号码头（港铁香港站E1出口，穿过国际金融中心商场），乘渡轮直达坪洲。

## 长洲

### 北帝庙

北帝庙是长洲最著名的庙宇，建于乾隆四十八年（1783年），主祀道教的水神北方真武玄天上帝，吸引了无数善信前来上香祈福。

### 东湾及观音湾

长洲也是一个嬉水畅泳的好地方。长洲岛上的两个主要海滩分别位于东湾和观音湾，每年夏天均有不少人前来度假游憩。东湾附近的观音湾，是进行冲浪风帆活动的好地方，也是香港首位奥运冲浪风帆金牌得主李丽珊的练习场。

平日的长洲是一个宁静的小岛，每逢周末却是另一番景象。长洲以长达一星期的太平清醮节庆活动驰名，活动于每年农历四月（公历的4月或5月）举行，极富传统色彩的飘色会景巡游和抢包山比赛，是整个活动的高潮。

交通：于中环5号码头（港铁香港站E1出口，穿过国际金融中心商场），乘渡轮直达长洲，需时约30至55分钟，船程视乎渡轮种类而略有不同。



呈哑铃状的长洲，位于香港西南面，由中环出发大约30至55分钟的船程即可抵达。长洲风景怡人，是最受游人欢迎的离岛之一。

### 长洲综合大楼

离码头不远处，是位于大街（大兴堤路）的长洲综合大楼。大楼分为三层，一部分为政府办事处，一部分为湿货市场，规划饶有趣味。游客可在此选购鲜活海产，交给邻近的餐馆烹调。大楼的开放时间为每天上午6:00至晚上8:00。

### 北社海傍路

长洲汇集了不少中式餐馆，其中大型的中式餐馆大多提供中英对照餐牌，方便各地的旅客点选菜式。此外，岛上的西式餐厅及沿海小吃摊也极富特色，各款地道美食俯拾皆是，让人大快朵颐。



## 大澳

大澳是大屿山上最早开发的渔村，有“香港威尼斯”之称。由于该处被三涌分为两地，往日有赖横水渡联系，而居民亦以小艇穿梭来往，故有此誉。大澳建于水上的“高脚屋”也是这里一大特色，一间间在河边兴建的高架屋，这些高架屋印证了大澳曾有一段辉煌的渔业。

**美食：**大澳既是渔村，又早已盐业而著名，所以最得宜的土产莫过于咸鱼、海味、虾膏、虾酱、花胶等，都是旅客必定选购的手信。

大澳还有很多地道小食，如“鸡屎撸”，其实是由一种同名的植物所做，清香烟韧，口感像糯米磁，是名乎其实大澳独有，其它小吃还有茶果、凤凰山天葵茶、麦芽糖饼干、山水豆腐花，任君选择。

**交通：**1、地铁东涌线于东涌站下车，再乘坐11号新大屿山巴士往大澳巴士总站。  
2、中环5号码头乘渡轮往梅窝，再转乘1号大屿山巴士往大澳巴士总站



裴雅 大澳

## 兰桂坊

富有小资情调的兰桂坊是香港名气最大、富有特色的酒吧区。兰桂坊位于港岛中环皇后大道中的南侧。整个兰桂坊区域已开设了超过50间酒吧食肆类消费场所，店名和装饰十分西化，洋溢特有异国情调，被誉为香港特有的文化特区。酒吧一直保留着欧洲酒吧和夜总会的风格。英语是兰桂坊的社交语言。但随着内地游客日益增多，一些酒吧服务员也开始说普通话。

外籍人不少，以白领居多，是兰桂坊的最大特色。每天下午5时到8时是“欢乐时光”时间，酒吧里挤满了下班的白领一族。此时酒水也比晚上便宜。晚上9点开始，许多时尚新潮的年轻人及外国人则来酒吧饮酒娱乐，灯红酒绿，五光十色，愈夜愈精彩。

兰桂坊虽是香港白领出没之地，但消费并不昂贵。小瓶啤酒在40-50港币左右，“欢乐时光”时半价。不过，在香港酒吧饮酒，都要随即付费，一般还要付给酒吧服务员一定小费。

**交通：**

地铁：中环站D1出口右转循毕打街直走，沿皇后大道中右转，再左转德己立街直行，共走约10分钟到兰桂坊。

巴士：12M、13、23A及40M；绿色专线小巴10A线及小巴10B线。

太平山顶-兰桂坊：乘山顶缆车下山后，于缆车站转乘15C线巴士；或于山顶广场乘1线小巴，但小巴下山路上比较颠簸；从中环车站步行约10分钟。

迪士尼-兰桂坊：迪士尼乘迪士尼线到欣澳，过天桥换东涌线到终点香港，走到D1口出站。



### 人气酒吧

**CBar**是小店面，大热闹，临街座位可欣赏熙熙攘攘的人群，营业时间长达16小时。

**FONG**位于兰桂坊中心地带，一楼是临街高脚椅，二楼是华丽的loungebar，纸醉金迷的世界。

**POST97**是兰桂坊的经典品牌，供应传统英式早餐，晚上是酒类自助，都是97港币。

**LaVoceVita97**是最受欢迎的酒吧，白天供应地道的意大利美食，晚上是音乐酒吧，周四、六有现场演出。

**TheWhiskeyPriest**充满浓郁的爱尔兰风情，正宗爱尔兰料理和黑啤，是在这里看球赛直播的好伙伴。

**THECAVERN**经常策划小型“国际巨星”演唱会，不过都是驻唱乐队变身担纲，惟妙惟肖的演出也为酒吧带来了不少的人气。







## 棉登径

棉登径早在很多年前已经是酒吧林立，不过人流相对比较少，而政府在2005年3月将其重新改造，希望将它变成一个九龙兰桂坊，加上这条酒吧街上的很多酒吧已经装修得十分漂亮、高贵了，吸引来更多潮人在此玩乐。推荐酒吧：

### BOOZEROO

整整3层楼的酒吧，如此大的面积非常有特色。这里的装修也超豪华，地方够大，每层也会有它的卖点，喝酒、K歌、谈心、玩游戏样样都行，另外有时候还会有明星前来玩。

地址：尖沙嘴棉登径白兰轩道2号地下、阁楼及1楼

营业时间：5:00pm-5:00am

### Jia

“Jia”给人的感觉像十足的兰桂坊Dragon-i，例如装修的颜色配搭，就以灰红色为主，而里面的灯光昏暗，给人一种私密化的感觉。它是棉登径唯一可以选择不同种类的红酒、白酒的酒吧，还独有一位驻场DJ每晚都会在此打碟。

地址：尖沙嘴棉登径8号豪烽轩12-13号铺

营业时间：平日5:00pm-3:00am(日)5:00pmtilllate

### CLOUDNINE

圆形灯和豪华圆形沙发，恍如置身中环的豪华酒吧中，虽然不可以在其中跳舞，但胜在有歌唱，绝对可以开心一整天。

地址：尖沙嘴棉登径8号豪烽轩7-8号地下

营业时间：平日6:00pm-4:00am假日6:00pm-5:00am

交通：地铁尖沙咀站G出口，沿么地道走入缅甸台右转，再遇棉登径左转。



## 香港传统节庆

在香港，中西节庆活动源源不绝，精彩热闹。传统节庆活动尤具特色，洋溢着欢乐色彩，每年都吸引了成千上万的旅客蜂拥而至。花车巡游、烟花盛会、应节餐宴、舞龙舞狮、神功戏、祈福许愿、中国传统戏曲表演等活动不胜枚举，人潮喧腾，为您带来一个截然不同的佳节假期！不论您何时访港，都不要错过适值举行的庆典

农历	节庆名称	农历日期	阳历日期起讫日	
			2012	2013
正月	中国新年	初一	1月23日	2月10日
	车公诞	初二	1月24日	2月11日
	元宵节	十五	2月6日	2月24日
二月	洪圣爷诞	十三	3月5日	3月24日
三月	清明节	#	4月4日	4月4日
	天后诞	二十三	4月13日	5月4日
四月	长洲太平清醮	初五至初九	4月25至29日	5月14至18日，待定
	佛诞(浴佛节)	初八	4月28日	5月17日
	谭公诞	初八	4月28日	5月17日

五月	端午节	初五	6月23日	6月12日
六月	关帝诞	二十四	8月11日	7月31日
七月	乞巧节	初七	8月23日	8月13日
	盂兰节	十五	8月31日	8月21日
八月	中秋节	十五	9月30日	9月19日
	猴王诞	十六	10月1日	9月20日
	孔圣诞	二十七	10月12日	10月1日
九月	重阳节	初九	10月23日	10月13日
十一月	冬至	/	12月21日	12月22日





## 亲子游景点线路推荐

### D1:童真童趣系列

#### 天际100

是香港最高的室内观景台，一定要和爸爸妈妈去看看！”天际100”在香港最高的环球贸易广场100楼，在这里你可以360度鸟瞰整个维多利亚港，还可以通过多媒体互动展览，了解香港的历史及文化，既可观赏美丽景色，又能认识香港。这个在2011年登场的新景点，绝对不能错过。

时间：上午10:00至晚上10:00

票价：成人港币\$150、3至11岁儿童港币\$105

电话：+852 2613 3888

交通：港铁九龙站C1或D1出口，经圆方商场 - 金区2/F前往

提醒：记得出发前可以利用网上订票系统购票，既可节省排队购票的时间，又可确保买到所需日子门票，而且于网上预购会比即日购买门票更便宜，可节省最少百分之十五。



#### 星光大道

到星光大道来，你可以和首个人气卡通偶像麦兜一起看天看海看星星！因为新建的麦兜铜像会出现\*，让这条大道更添星味！当然，别忘了还有成龙、刘德华和李连杰等等国际巨星的手印，沿途还有简介香港电影史的牌匾，这样你大概就能明白香港为甚么会被称为“东方好莱坞”了吧？当你接触各个明星的手印时，也要记得探访这个百分百本土创作的麦兜哦！

交通：港铁尖东站J出口，依路牌指示前往。

#### 杜莎夫人蜡像馆

来到香港杜莎夫人蜡像馆，除了可跟巨星偶像合照外，更可置身经典港式茶餐厅场景，叫爸爸妈妈替你与最近进驻馆内的香港人气卡通人物 - 麦兜、麦太合照，在菠萝油王子的缤纷欢乐国度尽情游玩。香港杜莎夫人蜡像馆共展出过百尊国际及本地名人明星蜡像和互动游戏，每款蜡像造型栩栩如生，几可乱真！六个主题展区分别为“魅力香江”、“风云人物”、“世界首映”、“体坛猛将”、“乐坛巨星”以及全港首个永久惊悚展区“活命狂奔”。记得带备照相机，为星光熠熠的旅程留下美丽印记。

时间：上午10:00至晚上10:00

电话：+852 2849 6966

交通：

1. 由港铁中环站J2出口步行至花园道山顶缆车总站，再乘搭山顶缆车到山顶凌霄阁，然后步行至P101号铺
2. 于中环交易广场巴士总站(港铁香港站D2出口)乘15号巴士经金钟、湾仔至山顶广场，然后步行至山顶凌霄阁P101号铺



### D2:亲亲大自然系列

#### 海洋公园——热带雨林天地

景区“热带雨林天地”，会让你和家人有一个惊喜重重的历险旅程。进入“热带雨林探险径”，你会遇上全球罕见的动物，包括世上体型最小的猴子侏狨、可举起相当于自己体重850倍的长戟大兜虫，以及全球最大的齧齿类动物水豚。登上探险橡皮艇，你还可以体验刺激好玩的热带激流，穿越急弯，不过可要当心随时出现的水枪袭击啊！

交通：于港铁金钟站B出口搭乘城巴629线

时间：上午10:00至下午7:00（开放时间只供参考，入场前请浏览海洋公园网站。）

票价：成人港币\$250、3至11岁儿童港币\$125

电话：+852 3923 2323

#### 九龙公园

九龙公园的设施甚多，包括多个主题花园、儿童游乐场、雕塑廊、迷宫等，但最叫你兴奋的相信是符合国际标准的室内温水游泳场馆，想尽享畅泳的乐趣，准备泳衣吧！

地址：尖沙咀柯士甸道22号

交通：港铁尖沙咀站A1出口

电话：+852 2724 3344



#### 香港公园

香港公园内有人造瀑布、池塘、温室和观鸟园，观鸟园更有一个“热带雨林”，饲养了150多种鸟类，但可别直接接触鸟儿啊！园内还有香港视觉艺术中心及茶具文物馆，千万不要错过！

交通：港铁金钟站C1出口往太古广场，跟随指示搭乘电动扶梯前往。

电话：+852 2521 5041

#### 香港动植物公园

逛一逛香港动植物公园，就如上了一堂“自然科学”课，园内有1,000多种植物，还有种类丰富的珍贵动物如红颊黑猿、婆罗洲猩猩、环尾狐猴等。

交通：港铁金钟站C2出口，转乘计程车，至雅宾利道入口下车。

电话：+852 2530 0154





## 亲子游景点线路推荐

### D3：学无止境系列

#### 马湾公园挪亚方舟

交通：搭乘渡轮，由中环二号码头（港铁香港站E1出口，穿过国际金融中心商场）往珀丽湾，需时约20分钟；或由荃湾渡轮码头（港铁荃湾西站D出口）往珀丽湾，需时约10分钟；也可在旺角新世纪广场搭乘直通巴士，需时20分钟，双程港币\$38。

时间：上午10:00至下午6:00（每月第一及第三个星期三休息，公众假期除外）

票价：港币\$55-\$100（星期一至五）；

港币\$65-\$100（星期六、日及公众假期）

电话：+852 3411 8888

#### 博物馆类

香港有超过20所不同主题的博物馆。若你了解更多香港的民间风俗及历史发展，可到香港历史博物馆去，那里的常设展览“香港故事”透过逾4,000件展品、立体造景及多媒体剧场，带你走进时光隧道，回到昔日的香港；若你想登上太空，了解太空科学知识，可到香港太空馆，内设太空科学展览厅和天文展览厅，另有新近全面提升设备的何鸿燊天象厅，让你更深入地了解航天科技发展，探索太空奥秘；若你要增加科学知识，香港科学馆的500多件展品肯定可以满足你，其中约七成展品更可触摸操作，例如弄弄肥皂泡、接电路、检视家庭电器等，馆内的能量穿梭机高22公尺，更是世界上最大的一件同类展品。



#### 香港历史博物馆

交通：港铁尖沙咀站B2出口，沿金马伦道向尖沙咀东部方向步行，至漆咸道南左转，约10分钟到达。

时间：上午10:00至下午6:00（星期一至六）；上午10:00至晚上7:00（星期日及公众假期）；逢星期二休馆（公众假期除外）

电话：+852 2724 9042



## 旅行贴士

要博学，就要多去博物馆！要参观香港的博物馆，购买“博物馆周票”就更划算。凭票可于一星期内，不限次数参观七所博物馆（除以上介绍的博物馆外，还有孙中山纪念馆、香港文化博物馆、香港海防博物馆和香港艺术馆），票价港币\$30，在有关的博物馆有售，让你不停的去去去，去到变博士！

#### 香港太空馆

交通：港铁尖沙咀站J出口，或由中环或湾仔乘天星小轮至尖沙咀，步行约10分钟。

时间：下午1:00至晚上9:00（星期一至五）；上午10:00至晚上9:00（星期六、日及公众假期）；逢星期二休馆（公众假期除外）

电话：+852 2721 0226

#### 香港科学馆

交通：港铁尖沙咀站B2出口，沿金马伦道向尖沙咀东部方向步行，至漆咸道南左转，约10分钟到达。

时间：下午1:00至晚上9:00（星期一至五）；上午10:00至晚上9:00（星期六、日及公众假期）；逢星期四休馆（公众假期除外）

电话：+852 2732 3232



九华山

### D4：最爱美食系列

香港好吃的东西实在是太多了，从本地小吃到环球美食，从传统点心到新派甜品，保证让你吃到饱！在香港，除了地道风情的餐馆，还有不少适合一家大小的餐厅，有些更会设计儿童餐单，全面照顾你的口味。

#### 茶餐厅

茶餐厅在香港随处可见，翻翻他们的菜单，更可以找到各式各样的美食，无论是粥粉面饭、小炒，还是地道美食都可以在这里找到。来这里“祭祭五脏庙”或稍事休息，都是不错的提议；而当中的美食更陪伴不少香港人成长，比如蛋塔、港式奶茶、菠萝油、西多士、红豆冰等都深受欢迎，你还不快来试试！

#### 街头小吃

有时候不一定要去餐厅才可以吃到美食，假若你的行程紧凑，忙着和爸爸妈妈逛街，你可以考虑一嚐香港的街头风味小吃，例如最受欢迎的鱼蛋、烧卖、口感丰富的鱼肉碗仔翅、外脆内软的鸡蛋仔、豆香满溢的钵仔糕等等，来个随玩随吃吧！不过，可别光顾街上售卖熟食的流动小贩，因为此类小贩多属无牌经营。



## 亲子游景点线路推荐

### 茶楼点心

香港人都喜欢和亲友去茶楼品茗吃点心，香港的点心种类超过200款，由传统至本地创意点心，如虾饺、烧卖、山竹牛肉、凤爪、叉烧包、马拉糕、鱼翅饺、黑松露虾饺等，还有一些造型别致的，如做成小丑鱼状的鱼肉饺、白兔形的棉花糖等，形形色色，放满一桌，的确叫人兴奋。

### 自助餐

三心两意？想一次尝尽各国的美食？自助餐是你的不二之选。香港有不少酒店都供应极具水平的自助餐，食物种类繁多，包括鲜蚝、长蟹脚、青口，还有各式生鱼片、沙拉、热盘、甜品、雪糕……有些更定期设有不同主题的自助餐，提供更多特色美食，不用到处走已经可以嚐尽各国美食了！



### 烧味

港式烧味是一样令人回味无穷的美食，也因为每天新鲜制作，你可以吃到最优质美味的叉烧、烧鹅、乳猪及烧肉。叉烧的味道又甜又香，乳猪的外皮更是脆口，伴着白饭吃，真正叫人回味无穷呢！

### 粉面

香港的地道食物种类很多，要够平民化，又要够快捷、方便、美味的，要数粉面店。在粉面店里，你可以吃到鲜虾云吞面、弹牙的鱼蛋粉，还有味道浓郁的牛杂粉，有些店还可以吃到香口的炸鱼皮。热腾腾的一碗粉面端到你面前，请细细品嚐，但要小心烫口喔！



## 贴士

### 一、在港期间注意事项：

#### 1 遵守当地法律

- 1) 请随身携带并保管好自己的港澳通行证，以备当地警察随时查验，如有遗失，请速报警。
- 2) 遵守交通法则：因港澳地区汽车靠马路左侧行驶，过马路时，请先看右再看左，遵守信号灯，红灯停，绿灯行，走人行横道。
- 3) 不乱丢垃圾，不随地吐痰，违者罚款。
- 4) 不可在禁烟的地方抽烟。
- 5) 不可从事任何收取报酬的工作。

#### 2 酒店内的注意事项：

- 1) 香港地区的酒店多为美式酒店，店内没有牙膏、牙刷、拖鞋等个人卫生用品，请自行携带。
- 2) 酒店内有收费电视，如果收看该种电视，请离店时到前台付费。
- 3) 酒店房间内小冰箱里的食物，不是免费的，如果享用了这些食物，请离店时到前台付费。
- 4) 使用酒店房间内的电话拨打市内、长途请自觉付费。
- 5) 请不要将榴莲等有强烈气味的物品带入酒店使用。

#### 3 货币、兑换：

- 1) 香港地区通用货币为港币，人民币只能在珠宝店等少数商店使用。
- 2) 在银行、酒店或替换店均可兑换港币。
- 3) 根据中国银行的规定，去港澳地区旅游的大陆居民可凭港澳通行证兑换1000美元（14岁以下儿童可兑换每人500美元）。

#### 4 购物：

- 1) 香港的数码产品、首饰、化妆品等物品物美价廉，是值得购买的选择。
- 2) 在购物时到贴有“香港旅游协会”、“香港零售协会”或“优”标志的商店购物比较有保证。
- 3) 一定要看到要买的物品，并拿到手后付款。

#### 5 寻求紧急救援：

遇有紧急事件，包括遗失、遇贼、意外、受伤、急症、火警等等，均可拨打999电话救援，香港的公共电话均可免费拨通此号码。另外，也可向在街上的巡警或到警局报案。

#### 6 按国际惯例，在境外旅游需付小费。

#### 7 随身贵重物品自行保管，谨防扒手。







## 贴士

### 二、出入境的注意事项

1 团队旅游，在过关时，请听从旅行社工作人员的指挥，按出入境名单顺序排队过关。

2 请保管好自己的物品，贵重物品不可放在行李箱内托运，防止被别人调包。不要帮助陌生人拿东西。

3 请随身携带身份证，如无身份证，请带户口本。

#### 4 出境携带物品注意事项：

- 1) 根据海关规定，居民出境可携带40000人民币或等值5000美元的外币现钞。
- 2) 如携带摄像机、有变焦镜头的照相机、数码相机、手提电脑等物品，请提前向海关申报，并保存好申报单。
- 3) 免税品：每人限带200支香烟及1瓶酒。
- 4) 如携带文物出境，须持省级文物管理单位证明。
- 5) 禁止携带枪支、弹药、毒品。
- 6) 遵守其它相关规定。

#### 5 入境携带物品注意事项

- 1) 免税品：每人限带200支香烟及1瓶酒。
- 2) 购物摄像机、有变焦镜头的摄像机等物品，须上海关税。
- 3) 禁止携带淫秽、反动的书刊及音像制品入境。
- 4) 禁止携带生鲜的动植物入境。
- 5) 禁止携带枪支、弹药、毒品。
- 6) 遵守其它相关规定。



### TIPS

香港的电压是220伏，但是他们的插座是英式，所以如果你要带什么充电器材，必须带上转换器，当然，你在香港购买电器产品的时候也要看一下附带的是英式方头，还是我们的那种扁头的。

关于从香港去澳门--不要到赌场赌钱，有多少输多少，如果你是国家公务员，对你前途也有影响。

## 货币

香港是自由的金融市场，因此游客携带任何形式的钱币入出境，都没有限制。

香港的法定货币为港币，港元与人民币兑换比率约为0.87：1，具体见货币兑换。硬币由特区政府发行，分别为铜色的一角、二角和五角、银色的一元、二元和五元、以及镍铜色的十元。纸币10元主要由香港政府财政司发行，底色为紫色，另有少数绿色底的10元由中国、汇丰、渣打三大发钞银行发行，中国、汇丰、渣打三大发钞银行还负责20元、50元、100元、500元和1000元的纸币，20元均为蓝色，50元绿色，100元红色，500元棕色，1000元金色。

在香港银行进行货币兑换时，如未持有该银行账户，会被扣除50至100元不等的手续费，且不接受50元以下的人民币兑换，所以如欲兑换零钱，最好到找换店或酒店。但不同的找换店汇价有时会有较大差异，需细心查阅。根据香港的法例规定，所有兑换店必须展示汇率牌价，及向客人发出单据。旅客兑款前，应先查询清楚汇率和兑换旅行支票的手续费。香港是有限制携带各种货币出入境的。外出游览时，自备小额钞票，因为有些小商店可能不设港币1000元的找赎。



### 银联

在香港已有3万多家贴有“银联”标识的商店POS机和近2千5百台ATM可以受理银联卡，基本覆盖了香港的主要旅游区和购物场所。在银联特约商户消费或ATM取现时，中国银联将会直接将港币转换成人民币并从您银联卡的帐户中扣除，汇率统一采用当日国内银行挂牌的港币对人民币卖出价；

贷记卡（信用卡）提取现金需要付息或手续费较高，建议ATM取款尽量采用借记卡；凡使用双币卡刷卡消费时，请注意提醒收银员使用银联刷卡机交易，因为银联网络免收货币转换费和跨境交易费，另可享受有各类优惠；

刷卡消费时，商店的收银员往往会询问您是否选择银联网络，部分商店可能没有张贴“银联”标识，建议您主动询问店员。

### 银行

一般银行营业时间仅为星期一至四9：00-17：00，星期五9：00-17：30，星期六9：00-13：00。

但自动柜员机随处可见，内地使用银联卡的游客，可以方便的找到贴有银联标识的银行自助设备。而香港汇丰银行的“电子货币”提款机更为VISA卡和万事达卡的用户提供24小时的港币自动提款服务。美国运通卡的用户则可利用（银通）自动柜员机提取现金。



## 通讯、电源

中国大陆的手机客户，除已开通国际漫游业务外，其他手机无法在香港使用。到港旅游的游客，建议购买当地电话卡，在一般的便利店，如7-11、百佳等都可以买到，非常方便。可视旅行时间长短购买数十到上百元不等的储值卡，且可以充值（7-11便利店只提供100元面额的充值服务，如要充少量数额的话费，须到电话公司的营业点）。

香港区号为00852，如从国内拨打，请拨00852+电话号码；如从香港往国内拨打座机，请拨0086+国内区号+电话电码（如：拨打北京总部的电话为0086+10+电话号码）；拨打手机，请拨0086+手机号码。仅有开通移动漫游业务的全球通号码及部分CDMA手机，在香港才可使用。具体请咨询当地中国移动或联通公司。

**紧急救援：**遇有紧急事件，包括遗失、意外、受伤、急症、火警等，均可拨999电话救援。香港的公共电话均可免费拨通此号码，也可向在街上的巡警或到警局报案。  
**香港入境事务处：**2824 6111，**旅游发展局旅游热线：**2508 1234。

香港电源电压为200/220伏特，大部分旅馆都备有电器的变压器/转换器，从国内带去的小电器一般可以使用。



### 有用电话

香港旅游业议会入境旅客服务热线：(852)2807 0707  
香港消费者委员会热线：(852)2929 2222  
香港旅游发展局热线：(852)2508 1234  
香港海关热线：(852)2545 6182

### 使用技巧

#### 出境前提前开通

开通方式：登录移动运营商网站办理和到服务厅办理外，更可直接用手机发送短信办理，一般在24小时内开通。

#### 抵达后注意挑选运营商

香港有多家移动运营商提供服务，比如中国移动用户可以选择万众和数码通两种网络，前者更省钱，可以免费接听。

#### 出来后及时取消月租

这些漫游套餐都收取月租或日租，收取标准为月租19元，日租2.9元。所以，用户回来后一定要及时取消套餐，特别是月租，取消后的下月才能生效。

#### 在香港无线上网怎样省钱？

最经济的方式是利用香港丰富免费的无线宽带资源，比如中国移动全球通用户，只要申请一卡多号(万众)香港WLAN免费上网业务，获得账号和密码后，就可以免费在香港麦当劳、星巴克、娱乐休闲中心、商场、大学校园等有WLAN覆盖的地点上网。



honglap

### 感谢蜂蜂三提供的这些信息

详情点击：

[Http://www.mafengwo.cn/i/573441.html](http://www.mafengwo.cn/i/573441.html)

### 内地手机漫游香港如何避免高话费？

**购买当地卡：**最便宜但麻烦

以往一些广东用户短期赴港，为节省昂贵的漫游费，通常会在香港买一张本地运营商的SIM卡，价格一般在50港元或100港元左右。然后利用多带的一部手机，把当地卡插上，用自己的漫游过来的手机看号码，用香港的手机拨回去。

**一卡多号：**价格低至1/10

越来越多游客开始使用运营商专门针对港澳漫游的“一卡多号”业务，来节省话费。记者综合比较，内地三大移动运营商的开通办法和收费标准都基本一致。



小肥 澳门

### 港澳游参考网址

#### 香港旅游发展局

<http://discoverhongkong.com/china/index.jsp>

#### 澳门政府旅游局

<http://cn.macaotourism.gov.mo/gb/index.php>

#### 香港天文台气象预报

<http://www.hko.gov.hk/contentc.htm>

#### 港铁路线图

[www.mtr.com.hk/chi/train/system\\_map.html](http://www.mtr.com.hk/chi/train/system_map.html)

#### 香港天星小轮

[http://www.starferry.com.hk/cn\\_home.html](http://www.starferry.com.hk/cn_home.html)

#### 港澳间喷射飞机

[http://www.starferry.com.hk/cn\\_home.html](http://www.starferry.com.hk/cn_home.html)





## 在港须知

1、在香港，不随身携带身份证是违法行为，请注意：任何时候都必须携带附有相片的身分证明文件（如通行证）。一般来说，不论昼夜，香港治安良好。但应避免携带大量现金，最好使用旅行支票或信用卡，并且充分利用旅馆的保险箱设施。

2、大部分旅馆及餐厅均在帐单上加上10%的服务费，而顾客可另加付5%作小费。如果餐厅未收服务费，可以主动给消费额10%的小费。出租车司机、门房及洗手间侍者，旅客可酌情给予小费。

3、大部分旅馆提供当日洗衣服务，许多旅馆还提供托儿服务。

4、香港政府供应的自来水属于软水，以氯气消毒，符合联合国世界卫生组织之标准，适宜饮用。旅馆及超级市场亦有出售各类瓶装蒸馏水及矿泉水。一些公园内也设有饮水处，旅客可免费饮水。



5、香港岛邮政总局，位于中环天星码头附近，九龙中央邮局则位于尖沙咀中间道10号，两者的办公时间是星期一至五8:00 - 18:00，星期六8:00 - 14:00。所有邮局星期日及假日休息，但各旅馆均提供邮寄服务。

香港政府机构的办公时间一周工作5天半，星期一至五9:00 - 17:00（13:00 - 14:00为午餐时间），星期六9:00 - 13:00；也有些公司的办公时间为10:00 - 18:00或更晚些。

银行营业时间为星期一至五9:00 - 16:30，星期六9:00至12:30。商店则是七天工作日，一般都在十点开始营业，但是星期天和假日许多商店的营业时间在13:00-17:00。农历新年商店通常要休息三天（初一、初二、初三），所以购物要避开这几天。

6、香港设有两家中、英语电视台，除播放香港制作的节目外，还播放中国内地和台湾、日本、英国、美国及澳洲摄制的节目。另外，观众也可以接收到亚洲卫星电视5个台的节目；而有线电视亦越来越普及。香港有7个属于香港政府经营的香港电台（RTHK），有个属于商业电（CR），3个属于新城电台。广播语言主要为粤语、英语。香港电台不久前已开播了普通话节目。



7、游客在香港旅游，如有问题，可以前往香港旅游发展局旅客咨询及服务中心进行咨询。咨询处的具体信息为：【九龙咨询处】地址：尖沙咀天星码头，营业时间：每天早八点至晚八点；【香港岛咨询处】地址：铜锣湾地铁站F出口附近，营业时间：每天早八点至晚八点；【香港国际机场咨询处】地址：机场一号客运大楼入境大堂转机区E2、缓冲区A及B，营业时间：每天早七点至晚十一时；【罗湖咨询处】地址：罗湖客运大楼2楼入境大堂，营业时间：每天早八点至晚六点。

8、香港严格禁烟，全港所有工作地点、公众地点、饭店、街道以及公众游乐场所内的大部分范围实施禁烟。在非吸烟区（包括公共交通工具上）吸烟则会被处以最高5000港币的罚款。而在公共场所随意吐痰及乱扔废弃物也会被处以1500港币的定额罚款。此外，也不能在公共场所，如地铁开闸后、商场里吃东西。

9、游客还可选择乘坐直升机游览香港，相关信息可向香港直升机服务有限公司（电话：28020200）或香港直升机有限公司（电话：25738888）查询，通常半小时包机费用由4750元月起。



九华山 在香港，随意抽烟可能会被罚款5000港币。每个垃圾筒顶部都有警示语。





## 节日及盛事

香港享有“亚洲盛事之都”的美誉，精彩节日及盛事包罗万象，从热闹缤纷的本土节庆活动、世界级的艺术文化节目，到国际级的体育盛事，精彩纷呈。此外，还有国际知名乐和本地流行歌手演出的音乐会；世界级的戏剧及舞蹈表演，实在令人目不暇接。



### 香港影视娱乐博览2012

日期:2012年3月19日至4月15日

时间:不同时间

地点:不同地点

票价:不同票价

#### 活动详情:

一年一度的「香港影视娱乐博览」是轰动亚洲的多媒体娱乐盛事，集电影、数位娱乐、音乐及电视于一体，吸引国际巨星、导演及业界精英参与。节目包括贸易展览、投资洽谈会、电影放映、创作比赛、颁奖礼等等，当中的「香港国际电影节」及香港电影金像奖最受注目。

#### 活动焦点:

2月16日, IFPI香港唱片销量大奖  
3月13至28日, 第十七届香港独立短片及录像比赛  
3月19日, 第六届亚洲电影大奖  
3月19至21日, 香港亚洲电影投资会  
3月19至22日, 香港国际影视展  
3月20日, 第5届数字电影效果高峰论坛  
3月21日至4月5日, 第36届香港国际电影节  
3月23日, 香港亚洲流行音乐节  
4月15日, 第31届香港电影金像奖颁奖典礼

门票购买地点:不同票务途径

查询热线:电话: +852 2584 4246

组织机构:香港贸易发展局



### 香港国际艺术展

日期:2012年5月17日至20日

时间:

5月17至19日中午12:00至晚上7:00

5月20日中午12:00至下午5:00

地点:香港会议展览中心

票价:港币\$250

#### 活动详情:

香港国际艺术展再次隆重登场！来自多个国家的著名现代及当代画廊，将参与展出一系列顶尖艺术巨作，还有一连串特备艺术节目。如此盛事，您定不可错过！

门票购买电话：快达票(电话: +852 3128 8288)

查询热线:电话: +852 3127 5529

电邮: info@hongkongartfair.com

传真: +852 3127 5524

盛事网站:www.hongkongartfair.com/



### 2012香港国际七人榄球赛

日期:2012年3月23至25日

时间:

3月23日下午4:00至晚上8:44;

3月24日上午9:30至晚上7:44;

3月25日上午9:00至晚上7:40

地点:香港大球场

票价:三日票: 成人港币\$1500, 儿童(12岁或以下)港币\$150

#### 活动详情:

世界各地的顶尖榄球队将在3月23至25日云集香港，带来一连三天的热闹盛会！在香港大球场上，各劲旅展开激烈较量，角逐银杯、银碟、银碗及银盾赛；而在看台上，热情高涨的球迷，也以抢眼的妆扮、疯狂的造型，为喜爱的队伍打气！快来投入这场体育嘉年华吧！

门票购买地点:

于香港快达票公开发售的赛事门票已全数售罄。

网 上 购

票: <http://www.cityline.com.hk>

查询热线:电话: +852 2504 8311

组织机构:香港榄球总会

### 第36届香港国际电影节

日期:2012年3月21日至4月5日

时间:不同时间

地点:多个地点

票价:3D电影港币\$100, 其他电影港币\$65

#### 活动详情:

香港国际电影节每年均选映来自世界各地的杰出电影，由国际得奖名片至大胆前卫的独立制作均悉数网罗，风格百花齐放，令电影迷大饱眼福！

门票购买地点:城市电脑售票网 (电话: + 852 2734 9009)及快达票(电话: +852 3128 8288)

查询热线:电话: +852 2102 7330

组织机构:香港国际电影节





## 节日及盛事

### 香港花卉展览2012

日期:2012年3月16日至25日

时间:上午9:00至晚上9:00

地点:香港维多利亚公园

票价:港币\$14; 港币\$7 (小童、学生、60岁或以上的长者、残疾人士及其照管人)

#### 活动详情:

一年一度的「香港花卉展览」, 群花竞艳, 满园飘香, 造就了一个春日赏花的风雅盛会。场内数十万株花卉, 包括有特色花卉、大型镶嵌花坛、园林景点及花艺摆设, 分别来自本地、中国内地和海外的园艺机构, 保证令您眼界大开! 同场将设置销售摊位, 并会举行摄影、学童绘画和花卉及植物展品比赛等多元化的文娱活动, 可谓教育与娱乐并重。

#### 活动焦点:

香港花卉展復2012 主题是「花之旅」, 而风信子是本届的主题花。

门票购买地点:现场购票

查询热线:电话: +852 2601 8260

组织机构: 康乐及文化事务署



**旅游香港, 最佳时间为10月到来年3月, 即秋冬季。秋季凉爽, 冬季温暖, 夏季炎热, 春季潮湿。**

#### 秋季——适合漫步的季节

秋季的香港风和日丽, 穿着衬衣、毛衣及轻便外衣漫步在香港宽广美丽的维多利亚港, 或到发哥的故乡, 渔岛南丫做个远足, 既有凉风习习, 又不失温暖惬意。重点推荐: 南丫岛、星光大道、长洲。

#### 冬季——疯狂扫货的季节

冬天的香港干燥稍冷, 但平均温度也有20度左右。此时前往香港旅行, 选择套装、薄毛衣即可。不过, 伴随着减价潮的到来, 此时的香港成了名副其实的“购物天堂”, 热爱疯狂购物的游客将获得无比的折扣优惠! 重点推荐: 尖沙咀、旺角、中环、铜锣湾。

**特别要注意得是, 每年的5月下旬至9月中旬, 是香港的台风季节。一般情况下, 3级台风不要出远门, 而8级台风时商店、银行等营业场所都要关门, 这个时候最好呆在房间里。**

**电话号码查询: 1081 (英), 1083 (中) 免费查询天气及各登记食肆、戏院、酒店、商场等电话号码, 十分方便, 宜随身携带。**



#### 声明:

北京蚂蜂窝网络科技有限公司 (mafengwo.cn) 独立拥有或与本站注册用户共同拥有本站内容版权和其他相关知识产权; 除法律另有规定, 未经本公司明确书面许可, 任何人不得复制或在本公司所属服务器上制作镜像或以其他方式使用本站内容。

更多相关路书下载 <http://www.mafengwo.cn/gonglve/>



### 更多攻略下载平台

移动平台随时随地帮助你的旅行



01. 旅游攻略  
02. 旅行翻译官  
03. 旅行摄影家  
04. 手机彩信版

