

# 京郊旅游攻略

2012年蚂蜂窝网站最新提供  
自助旅行全攻略

春天来了，让我们去郊游



春游 放风筝 植树 观鸟 赏花 水景 山色 访古 穿越

江南好，江南的春天有花有草，青山绿水秀竹环绕，想去踏青的心是止也止不住地往外跳，可惜啊，北方的春天总是跟风沙什么的联系在一起，昏黄昏黄的，到处都有恼人的柳絮杨絮飞来飞去，一不小心吸进鼻子里打一个喷嚏，春天就过去了……然而，别指望我们就这样把春天浪费掉了，现在，就扔下手中的工作，轰轰烈烈地郊游去吧！！！！



[www.mafengwo.cn](http://www.mafengwo.cn)

# 郊游推荐

## 爬长城

因为长城上面无遮无拦，所以，盛夏去肯定是找罪受，又因为长城上面风大，所以，冬天去也不好，所以，现在不去，更待何时？？？

## 水库

要有好多好多的水的地方，才可以叫做水库，至于那些什么潭什么湖，就不要上当了——因为北方的湖只能跟南方的小池塘相媲美，而水库有一个好处就是够开阔，钓鱼、烧烤、放风筝，随便你疯！

## 登高望远

都说登高望远是秋天才做的事，其实想象一下，站在高高的山岗上，看着山下大片大片春意盎然的树林花海，那种感觉也不错吧……

## 目录

放风筝.....	05
植树.....	07
观鸟.....	08
赏花.....	09
水景.....	13
山色.....	14
访古.....	16
穿越.....	19

## 前言

北京郊区的景点非常之多，多得数不清！

可能因为是首都的郊区，大家的经济眼光都不错，于是座山便成为森林公园，是片水便成为湖，有山有水便成度假区、生态旅游景区、自然保护区……是不是我们生活在城市的钢筋水泥世界中太压抑了，所以那么渴望青山绿水鸟语花香的怀抱？

不管怎样，不管这些来之不易的自然风光到底有没有经过人为的修饰，总之，那棵绿色的草总是真的，那朵红色的花总是真的，那座山也是真的，于是我们利用短暂的光阴，匆匆来这里走过，呼吸一下新鲜的空气，也好。

春天来了，一切都充满了希望，一切都在复苏，但愿一切都美好。

## 北京风景名胜区分布图







## 借我一场梦——《阴阳师》（日本）

梦枕獏的小说《阴阳师》系列

《阴阳师》  
《阴阳师：飞天卷》  
《阴阳师：付丧神卷》  
《阴阳师：生成姬》  
《阴阳师：凤凰卷》  
《阴阳师：晴明取瘤》（与村上丰合作的绘本）  
《阴阳师：龙笛卷》  
《阴阳师：太极卷》

以上在中国由南海出版公司出版发行。

之后还有《阴阳师：颈》、《阴阳师：铁轮》、《阴阳师：泷夜叉姬》、《阴阳师：夜光杯卷》等，未在中国发行，有兴趣的朋友可以在网上找一找电子版。

《阴阳师》系列小说，是以日本民间传说为基础的神怪小说，取材自《今昔物语集》，以安倍晴明（阴阳师）、源博雅（武士）这两个主角为中心，展开一段段神奇的故事。梦枕獏以神秘古典又不失闲适的文笔构筑了当时独特的文化景象，更把安倍晴明塑造得有血有肉。梦枕獏虽写鬼神灵异之事，却用一种超脱的心态思索咒术、阴阳术与人生的哲学问题，并深入到人性面，寓意深远，因此成为影视、动漫改编不可或缺的生鲜素材。

### 关于梦枕獏

日本畅销奇幻文学作家梦枕獏，1951年生于神奈川县小田原市，1973年毕业于东海大学日本文学系，1977年于《奇想天外》杂志上发表《青蛙之死》而初出文坛，现为日本SF作家俱乐部会员、日本文艺家协会会员。除了广受读者好评的《阴阳师》、《狩猎魔兽》、《饿狼传》等各系列作品外，他更在冒险小说、诡异小说、幻想小说等领域不断开拓创新。据其自述，最初使用“梦枕獏”这个笔名，始自于高中时写同人志的作品。而“獏”这个字，在日本传说中是一种会将人的恶梦吃掉的吉祥动物。先生因为“要想出梦一般的故事”，而取了这个名字。

其实，抛弃国别与文化差异不说，日本的主流文学作品普遍荡漾着一种恬适安详之美，可能与他们这个民族的个性有关，做一件事，必须做到极致，完美到极致，方才罢休，他们做任何事，都要成“道”，花道，茶道，武士道……等等。

可能有很多人会因为这样那样的原因抵触日本的一切，但无论如何，本人是非常喜欢这部系列小说的，并不是被那些鬼神灵异之事吸引，而是被梦枕獏先生优美的文笔吸引，他笔下的安倍晴明家那个杂草丛生的庭院，安倍晴明与源博雅一边喝青酒吃烤鱼一边推心闲谈的场景，以及安倍晴明那种“宠辱不惊，闲看庭前花开花落；去留无意，漫随天外云卷云舒”的洒脱生活，都仿佛生了魔力一般，令人神往……

## 我们出发啦

### ——《2007小草地二年级音乐同学会》

歌手：群星

发行时间：2007年05月25日

地区：台湾

语言：普通话

#### 专辑介绍：

各位同学，二年级了。先来复习一下一年级同学们的精采演出吧。

台湾音乐史上首次Indie Pop乐队大集合！！

My Little Airport、自然卷、1976、棉花糖之吻、NYLAS、旋转木妮、雀斑、VeraQueen、丝袜小姐、这位太太、Telephon Booth、朵莉的药盒……

#### 推荐曲目：

##### NYLAS—LOVE FOR FREE

扫去了夏季的黏腻，只剩下微风和梦想陪伴着自己！所有情绪都沾上了NYLAS的温暖！

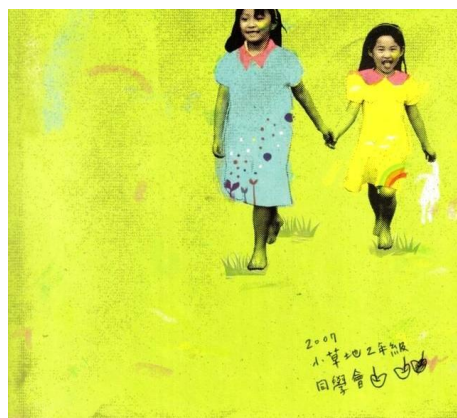
##### 旋转木妮—FUNNY TRIP

跟一大群朋友，全速骑着脚踏车，大声的笑闹着，洋溢着青春幸福，轻快的旋律搭配主唱甜美的声线，忍不住想要马上就出门旅行。二年级校服！

##### 雀斑—朋友之歌

由主唱可爱的声音唱出最温暖的友情，朋友就是我们最大的支柱，至少我还可以唱歌给你听喔！所有坏心情和不愉快都在这首朋友之歌中消失了。甜美的歌声温柔的心情，雀斑乐团是由可爱的主唱斑斑和三个大男孩伟安、伟博和隆所组成的快乐系摇滚乐团，青春无敌的一股傻气！！！

某个接近炎夏的下午，阳光温和在草地上溜达。在那个不平凡的夏日午后，只有畅快的吉他刷弦，只有清新的歌声，和容易上口的旋律。我们随着音乐摇摆，爽朗的笑着。阵阵微风伴随的些微



凉意，轻轻拂过那个轻松愉快下午，扫去了黏腻，带我们回到最单纯的音乐享受。忍不住想起了放学后操场上股浓浓的青草味，还有我们曾经因玩闹而飞扬的衣摆还有笑容。

这大概就是【草地音乐同学会】这张合辑给人的印象，紧贴着草地音乐节的概念，清新、快乐，随意的唱着生活中琐碎的小事，集结台湾香港两地的独立乐团，收录14首好听好记的歌曲，享受最纯真的美好与感动。好像都不会长大，孩子气还住在身体里面，生活中没有其它世故的想法。【草地音乐同学会】帮你冲淡繁忙生活的忧虑，一起打造一个只有音乐和草地香的夏日美梦。

也许这些音乐并不是那么经得起推敲，只有简单的快乐与傻气，但是，Who care？现在，我们要出门去，拥抱夏天，拥抱大自然，拥抱全世界！——年轻就是可以这样肆无忌惮……（汗！！我们不是在说春天吗？？管它呢……）

北京景区周边景点交通图







# 放风筝

春暖花开，风和日丽，正是去野外放风筝的好时候啊！不知道你有没有试过在城里放风筝，风筝有没有缠到电线杆？有没有飞到大马路上去被人嫌弃？有没有不小心撞到人？所以，我们去野外吧，去大片的空地，去没有人的地方，就算有人，大家也绝对不是来指责你的。



## 大兴念坛水库

大兴念坛水库地处大兴黄村出口附近，与其说是水库，不如说是一个干了的低地——野草丛生，荒凉但很自然，场地空旷开阔，环境优美宜人，在城市里这样的地方不多见。虽然偏僻，但绝对是放风筝的好地方。

### 交通

**公交：**957路快上行(北京站东-垡坛工业开发区)到垡坛东口或垡坛村下车即到；

**自驾：**走106国道（京开高速），然后上六环从芦求路出口出来，左转后见路口，右转上黄良路，往东1公里左右即到。



瞧这一大片野地，够宽阔吧

### 念坛水库位置示意图（图中“A、B”处）



# 十三陵水库



十三陵水库位于北京昌平县境内，大坝西边有开阔的空场地，这里空气新鲜，水天一色，适合放风筝。同时还可顺道游览十三陵（如果你愿意的话）。

## 十三陵票价：

神路 淡季20元，旺季30元；昭陵 20元，旺季30元；定陵 淡季40元，旺季60元；长陵 淡季30元，旺季45元

（淡季、旺季时间：淡季为当年11月1日至次年3月31日；旺季时间为每年4月1日至10月31日。）

## 交通：

**公交：**去十三陵水库的车很多，大家可以上mapbar查最适合自己的线路，比如北城的人就没有必要再跑到南边去坐车了。

## 自驾车线路：

沿京昌高速路到昌平出口，交费15元驶出高速路。经过昌平西关环岛，直行驶入101国道。

34公里处向右转进入十三陵公路，行驶大约200米，马路右侧便是十三陵的石牌坊，十三陵公路两侧都是苹果园。继续沿公路行驶，可以看到神路。在十三陵的丁字路口，直行便是定陵、长陵和其他陵区。右转是十三陵水库环湖路。

进入十三陵环湖路后，驾车行驶4.7公里左转去蟒山公园入口，直行去十三陵水库。



By：夜色

# 上庄水库

还是水库。

上庄水库近年来在京人心目中的地位悄然上升，原因是大家都去那里钓鱼和烧烤，想想，钓了一天的鱼，甭管收获丰否，一条两条也烤了吃，那种生活，是那么的赛似神仙……

沿着水库北岸一直向里走，大概二十分钟后可以到达纳兰性德史迹陈列馆——安意如的书迷估计会喜欢上那里。

当然，不要忘了你是来这里放风筝的。

## 交通

**乘车路线：**在颐和园北宫门坐303路下行(颐和园北宫门-西闸)到上庄水库下。

**自驾：**由颐和园北宫门往北行，走黑山扈到头西折，走到一半的地方右转过桥，穿过北清路一直往北，很快就到了上庄。见左边有一片水面的地方，就是上庄水库了(颐和园北宫门西北15公里即到)。

请注意：奔跑的时候注意脚下，小心掉到水库里面去！！

像这种前不着村后不着店没有人管的“荒郊野外”，除了放风筝，你还可以尽情地做任何事，只要你想得到。







# 植树

远在西周时期，“常胜大将军”沙俊其每打一次胜战后，都要命令全军将士在沙场上“人种一树，以庆武功”。从此，这种栽种杨树的庆功方式伴随着这位用兵如神的将军，踏遍崇山峻岭。

三国东吴名医董奉，医术精湛，济贫善施，为人治病不收财礼。他只要求治好一个轻病人，种一株杏树，治好一个重病人，种五株杏树。天长地久，他的房前屋后竟有10万余株杏树，人称“董林杏仙”。后来，每当杏子成熟，董奉就把它换成粮食，赈济穷人，这就是历代传为美谈的“杏林佳话”。

唐代文成公主远嫁西藏松赞干布，特地从长安带去柳树苗种，植于拉萨大朝寺周围，以表达对柳树成荫的故乡的思念。因此，这些树被称为“唐柳”或“公主柳”。现在已成为藏汉友好交往的历史见证。

而今，由于现在大气污染严重，所以人们以植树来“绿化”。因为树木有吸收二氧化碳、放出氧气的作用，而且能抵挡风沙。

由此可见，植树是一件多么有意义的事也！

这个春天，风沙未起，我们抓紧时间植树吧！



## 植树地儿推荐

### 怀柔幽谷神潭景区“第十三届植树节”

树种：柏树、杏树、桃树、杨树等

门票：成人-30元/人，学生-15元/人

提供：树坑、水桶、铁锹等工具

树苗报价：杏树、桃树：25元/棵；柏树、杨树：20元/棵

时间：2011年3月15日至4月30日

电话：010-61622358；010-61622569

地址：北京市怀柔区怀北镇椴树岭村黄土梁1号

路线：幽谷神潭景区距京城75公里，途经101国道和111两条国道，可乘916路公共汽车到怀柔转车，也可以从东直门长途汽车站乘936路直达幽谷神潭站下车，或者乘坐北京至丰宁的公共汽车直达幽谷神潭站下车。

### 怀柔神堂峪雁栖仙翁度假村活动

树种：侧柏、果树（以后可采摘）

门票：成人-20元，学生-10元

电话：010-89617093

地址：北京市怀柔区雁栖镇石片村

线路：在东直门乘916路公交车，至怀柔国际会议中心下车，转乘城北3路车至神堂峪。

### 密云黑龙潭景区植树活动

观赏树：柳树、杨树，高1.5米---2米，每棵20元；

果树：桃树、红果树、杏树、枣树，每棵50---60元

门票：成人-36元，学生-26元，老人持老年证-26元

时间：2011年3月12日—4月30日

电话：010-61025028；010-61025029

地址：北京市密云县石城镇大关桥

线路：乘坐宣武门巴士专线车-黑龙潭-京都第一瀑；在东直门汽车站乘坐980（987）专线至黑龙潭、京都第一瀑；自驾线路：北京-三元桥-京顺路-京密路-瑞海姆-云佛山-密关路-黑龙潭。

注：1、管理处为游客准备铁锹、水桶等工具。

2、植树活动需提前1-2天联系，以便景区提前准备。

### 密云云蒙三峪景区踏青活动

活动：植树，踏青，赏花

门票：25元

电话：010-61008258 61008958

地址：北京市密云县西田各庄镇牛盆峪村

线路：从东直门乘长途车到密云，转乘密云水库西线各次大小公共汽车到水堡子站下车即到；自驾线路：从三元桥下京密路到密云，沿密溪路行驶大约22公里即到。





## 观鸟

谁不想聆听大自然的交响乐？茅田上空翱翔的云雀在欢唱，幕天席地的天水之间群群银鸥、天鹅、白枕鹤在飞翔，芦苇丛中不时若隐若现地传来嘎嘎的野鸭鸣叫声……

随着三月的来临，京郊众多湿地成为了这些迁徙候鸟的舞台，也给了我们与鸟类亲密接触的机会。选个好天气，让我们悄悄约会候鸟。



### 观鸟装备

- 1.一般的装备是双筒望远镜(8~10倍)和单筒望远镜(20~60倍)各一副。单筒要配合三脚架使用。另外，鸟类摄影也需要长焦单反相机。
- 2.最好带上中国鸟类图鉴之类的图书，带上一个小本子和一支不用笔帽的笔，一边观察一边学习。
- 3.由于有时会在野外守候很长时间，需要带足保暖衣物，初春乍暖还寒不能掉以轻心。

### 观鸟守则

- 1.初学观鸟，建议和有经验的观鸟者同行。北京“自然之友”经常组织观鸟活动，有老师指点，多参加几次，就比较容易入门了。
- 2.野外观鸟，请不要穿色彩鲜艳的外衣，切忌尖声惊叫，观鸟的目的是陶冶性情，绝不是侵扰鸟群。
- 3.观鸟时，鸟类如进行筑巢或育雏，切记保持适当观赏距离。
- 4.最佳观赏时间是清晨或者黄昏时分，因为这时候光线的来源方向会把鸟群表现得更加立体，鸟的轮廓清晰分明。
- 5.不能为了便于观察或摄影而破坏野鸟栖息地以及附近植被生态。不要采集鸟蛋，不要乱扔瓜皮果壳，不易自然降解的垃圾记得随身带走。

### 观鸟地

#### 顺义汉石桥湿地观鸟零距离

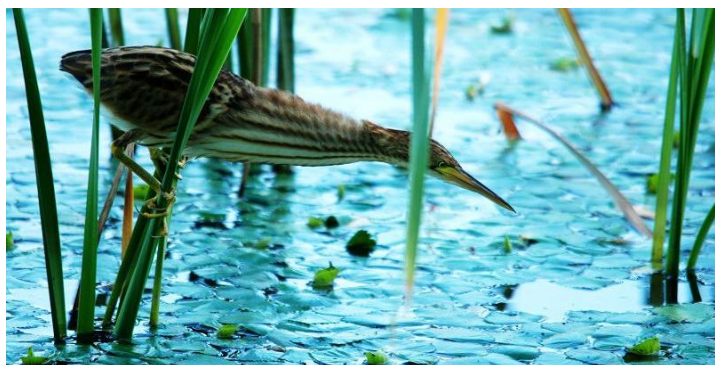
走在湿地公园用木头搭的栈道上，你探身可见鱼儿在水草间自在地游弋，放眼四周，能看到湿地中很多有趣的鸟：苍鹭、野鸭在清澈的水面上空盘旋；有点像鹈鹕的褐色□□鸟，看到有人来了，立刻潜入水里；灰鹤保持“金鸡独立”的姿势能达20分钟以上，即使有人来了，也一动不动。

湿地中还有一个鸟岛，那里的鸟更多，以前是不对外开放的。现在周边设置了一个200平方米的观鸟厅，以视频、视听、望远镜三种观鸟方式向大家展示湿地自然资源。

提示：芦苇刚抽芽儿，鸟儿还不算多。

费用：无门票，有的项目需收费，如观鸟约30元，脚踏小船50元/小时，双人自行车30元/小时。

路线：机场高速京平高速，北务出口出，进入贯穿北京东部南北的木燕路，不到杨镇，就能看到路边汉石桥湿地公园的大门楼。



#### 门头沟三家店看白鹭飞翔

初春到三家店水库边，一片黄色的芦苇在微风中摇曳，一种荒野之美会展现在你面前。水库桥梁在阳光下显得更加高大、结实，湖中心和对岸的湿地里新的蒲草在慢慢生长，在菖蒲摇曳之间，偶尔会从湿地中飞出三三两两的水鸟和挺着啤酒肚的野鸭。运气好的话，还能欣赏到国家二级保护鸟类白鹭在水中觅食或者展翅高飞。

提示：因为紧临109国道，车多人多，因此相对其他湿地三家店湿地看到大量迁徙候鸟的几率会小些。

费用：无。

路线：从航天桥出发沿阜石路向西至门头沟双峪环岛，北行至三家店水库。三家店水库库区，桥下北侧生长有大片蒲草田，即是三家店湿地。



#### 延庆野鸭湖

现在是鸟类繁殖的季节，芦苇荡里、香蒲地中到处是交织在一起的鸟巢。

观鸟种类：金雕、大鸨、灰鹤、天鹅、黑鹳等国家一、二级保护鸟类。

#### 房山十渡风景区

从初春到夏季，沿着拒马河走，从一渡到十渡都是观鸟的最佳地点。

观鸟种类：白头鹎、山鹊、鹌鹑、红尾水鸂、褐河乌。

#### 密云水库

从黑龙潭到密云水库这几公里的河道和水库入库口，这一带都是典型的湿地特征，常年有水，水面周围有鸟类和动物栖息。

观鸟种类：天鹅、大雁、鹤、野鸭、鹭、鸳鸯。





# 赏花

“万物生长此时，皆清净明洁，故谓之清明。”

和风微拂，草长莺飞，还有那满眼的花团锦簇，这个春天，赏花实在是件美事。眼下，京城各大公园及京郊赏花名处都纷纷推出了赏花节，细数来，竟有几十处赏花美景，着实让人心动不已。可那么多的选择，一时之间又“乱花渐欲迷人眼”，所以，还是只挑几处来细细观赏，莫错过了花期。



## 桃花

花期：4月初—5月中

最佳赏花地：植物园

北京植物园素来以桃花而著名，植物园是世界上观赏桃花品种最多的地方，6000多株桃树，光碧桃占地面积就有100亩。每到花开的4月，40多种桃花竞相开放，与黄色的连翘，粉色的榆叶梅，樱花和紫色、白色的丁香共同构成一幅五彩缤纷的图画。

门票：10元/人，学生半价。

公交线路：乘904、318、714路植物园下车

其他推荐赏花地：平谷

平谷被誉为“大桃之乡”不是空穴来风。阳春四月，平谷刘家店乡的20万亩桃花绽放美丽，倒映在碧波粼粼的湖水中，山上、水中都笼罩着一片红霞，就连人都被桃花映得红扑扑的，真应了那句“人面桃花相映红”的诗句。

门票：各景区15-40元/人

公交线路：东直门乘坐918路公交车，官庄路口站下车，换乘城乡小公共6路，在小峪子桃花海站下车即可



By: just me

## 梨花

花期：4月初—4月底

最佳赏花地：响水湖

4月初，响水湖的山花相继开放，粉色的桃花、白色的杏花、红色的映山红，最美的是湖边的梨花和苹果花，伴着微风吹拂的清泉，真有些梨花带雨的美感。

门票：15元/人

公交线路：西直门火车站有直达旅游专线

其他推荐赏花地：万亩梨园

大兴庞各庄的万亩梨园，现在是一片白色的香雪海。奔跑在梨花园中，任风吹花瓣飘落，就像在雪地里撒野。而站在瞭望塔上赏花海，3万多亩梨花，又是另一番景象。

门票：10元/人

公交线路：乘937、934路庞各庄下车

## 牡丹

花期：4月中—5月中

最佳赏花地：景山公园

景山每年都有上万株的牡丹花展，在景山的牡丹园，既有皇家御园传统的牡丹名品，也有久负盛名的洛阳牡丹、菏泽牡丹，还有珍奇的甘肃牡丹、江浙牡丹，甚至日本牡丹呢，一直以“株高、龄长、花大、色艳”名冠京城。这儿的牡丹花朵大，层次分明，粉嫩的花瓣衬着绿色就是绝美风景，是画画的好地方。

门票：5元/人

公交线路：乘5、111、819路景山下车

其他推荐赏花地：植物园

植物园的牡丹园，是北方最大的牡丹园，每逢开花时节，“魏子”、“大胡红”、“梨花雪”、“乌龙卧墨池”等珍贵品种都相继吐露芬芳，姿态万千，妩媚得让人迷恋。

门票：10元/人

公交线路：乘904、318、714路植物园下车

其他推荐赏花地：国色天香牡丹园

如此名字的牡丹园，花想必错不了。这儿的牡丹足有1000亩，600多个品种，每年举办的牡丹节上，各式各样的牡丹都会展现自己独特的国色天香之美。

门票：10元/人

公交线路：从东直门乘942长途车到桥梓镇下车





## 玉兰花

花期：4月初—5月初

### 最佳赏花地：颐和园

颐和园的风景很出色，但花却只是零零散散的点缀，只有在乐寿堂前，你才会不由为那几株玉兰驻足。阳光下，玉兰为古朴的建筑平添了一份淡雅和神秘。除了颐和园，在天安门东侧的菖蒲河公园，有两三株玉兰也正开得旺呢。

门票：30元 / 人

公交线路：乘209、330、331、332、346、716、717等颐和园下车

### 其他推荐赏花地：潭柘寺

不知道是不是沾了古刹的“仙气”，潭柘寺的紫玉兰已经有300岁了，在整个华北自然首屈一指。寺里的毗卢阁前，两株玉兰花形奇特艳丽，被世人誉为“二乔”，是玉兰家族中的“花魁”。这几年，寺里又新添了几十株紫玉兰、红晕玉兰、白玉兰，这时候，正是香气绕梁，繁花吐艳的好时候。潭柘寺2011年度玉兰节4月9日开幕。

门票：55元 / 人，学生老人优惠价30元。

公交线路：苹果园地铁下车换乘931路。

自驾路线：从长安街或阜石路西行，至门头沟区双峪环岛左转，直行5公里至石门营环岛，上108国道行驶10余公里即可到达。

### 其他推荐赏花地：大觉寺

大觉寺的玉兰文化节，风俗由来已久，很多人就认准了这儿，每年必来。不但赏花，还要品茶。玉兰花香浓郁，和茶的清香融在一起，别有一番滋味。除了数千株的玉兰，大觉寺的丁香、探春、牡丹等名花也竞相开放，满园锦簇，令人流连。

门票：10元 / 人

公交线路：

633路公共汽车大觉寺站就在山脚下的徐各庄乡，步行10分钟就到了山门。感觉633车不是很多，大概20到30分钟一趟车。

从颐和园坐346在周家巷，330在太丹坞，从西直门坐651在温泉换乘。

地铁：坐城铁13号线到上地换乘633。从上地到大觉寺大概是45分钟。

自驾车路线：八达岭高速北安河出口(第九出口)出上北清路向西直行到头左转，沿路标至大觉寺。

### 其他推荐赏花地：长安街新华门两侧

周末，偶然在夜晚路过长安街，看到新华门的红墙之外数十株玉兰，已经绽放出了大朵的白色花瓣。这里是北京有名的免费赏玉兰的地方，白天来此，红墙白花，衬出了一种肃穆的美丽，行人们纷纷驻足观赏，在花下留影。

公交线路：周围无法停车，可以坐地铁到天安门西站，出来以后向西走，便能看到那玉兰花盛放的壮观景象。



By : just me



## 樱花



花期：3月底—5月初

### 最佳赏花地：玉渊潭公园

3月底，樱花在北京玉渊潭公园盛开。玉渊潭公园是中国最大的樱花园，现在，园中上百株早樱开得正热闹，透白的花瓣雪一样开在枝头。随后在4月中下旬绽放的近2000株晚樱，一定会让你感受到一个“飘雪”的艳阳天。

门票：10元/人，学生票半价

公交线路：乘717、300、114玉渊潭下车

## 郁金香



By : just me

花期：4月中—5月中

### 最佳赏花地：中山公园

中山公园每年都会举办郁金香游园会，徜徉在林阴道上，细细的小路两旁，密密的郁金香花静静地盛开，芬芳扑鼻。而在筒子河畔，更大面积的郁金香花圃还等着你呢。郁金香之外，中山公园的杏花、兰花、丁香、碧桃、海棠、牡丹、芍药样样俱全。尤其是唐花坞的杜鹃花展，王冠、五宝珠、仙女舞、粉状楼、西施等1500多株杜鹃，让你领略“花中西施”的美丽姿色。

门票：春花暨郁金香花展期间（每年4月10日至5月10日）门票价格10元，半价票5元，持门票可游览唐花坞、蕙芳园。

公交线路：乘1、4、120、10天安门下车



## 丁香

花期：4月—5月底

### 最佳赏花地：戒台寺

靠近潭柘寺的戒台寺，以拥有20多棵树龄超过200岁的古丁香而闻名。丁香盛开的时节，树冠上洁白、淡紫、紫红……各色的花朵，芳香袭人，一朵一朵甚是可爱。据说，寺庙内种丁香和佛教有很大关系，我国西北的一些寺院就以丁香树代替菩提树，看来，丁香的确有它的不凡之处。

门票：10元 / 人

公交路线：在前门乘游7路直达，或从苹果园地铁换乘931路戒台寺下车

自驾车路线：从长安街或阜石路西行，至门头沟区双峪环岛左转，直行5公里至石门营环岛，上108国道行驶10余公里即可到达。

### 其他推荐赏花地：法源寺

丁香是法源寺的“法源寺三绝”之一。寺内的前庭后院都种植丁香，不但数量繁多、千百成林，而且品种、花色各异，除了中国原产的华北紫丁香及其变种白丁香以外，还有传说中郑和下西洋时从南洋马鲁古群岛带回来的洋丁香。纪晓岚、黄景仁、龚自珍和名噪一时的宣南诗社，都在这里留下过流连的足迹和诗篇。诗人徐志摩也曾陪同印度诗人泰戈尔来此赏丁香，成为文学史上的一段佳话。

门票：5元

公交路线：乘109、105、743、57路到牛街南口或到教子胡同再向东。

### 其他推荐赏花地：天坛

祈年殿西柏树林西侧，是北京城最大的一片丁香林，占地6300平方米，种有丁香240丛，树龄近50年，在北京城已十分少见。置身其中，香味扑鼻，沁人心脾。

门票：15元

公交路线：乘6、15、17、20、35、39、54、106、120、122、803到天坛站下车。



## 杏花

花期：3月—5月底

### 最佳赏花地：凤凰岭

4月初是凤凰岭的杏花开得最美的时候，从山坡到山谷开满了粉白色的杏花，徜徉在开满杏花的山谷，空气中也弥漫着杏花的芬芳。而且凤凰岭面积比较大，所以游人也显得不是那么拥挤。

门票：25元

自驾车路线：走八达岭高速路至北安河出口出来往西，沿北清路至苏家坨路口或北安河路口往北至聂各庄再往西可直达景区。

### 其他推荐赏花地：八达岭长城

北京八达岭长城四周山坡上栽有上万亩杏树，每逢清明前后杏花次第开放，杏花花期只有10天左右，风雨后即飘零。

由于八达岭长城周围地势和气候复杂，阴坡和阳坡，迎风 and 避风，甚至同一个沟，同一个坡，其开花的时间都各不相同，因此这里的杏花花期每年都持续半个月左右。杏花开罢之后，“五一”前后其他山花甚至陆续开放，形成万花丛中看长城的独特景观。

乘车路线：在德胜门坐919路公交车可到达八达岭长城景区，一般5分钟一趟车。天安门旅游集散中心，每天6：30-10：00有专门去八达岭的旅游专线车。

自驾车路线：从马甸上八达岭高速路，从八达岭出口出来，直行按指示牌即到，车程约70分钟。



By : just me

## 月季

花期：4月—6月底

### 最佳赏花地：陶然亭月季园

陶然亭的月季园，春天是最迷人的，400多种月季在枝头盛开，蓝的、红的、紫的、白的、粉的、黄的月季花，舒展着水红的花瓣，吐着鹅黄色的花蕊，微风吹过，沁人心脾的幽香让人忘情。春雨后的月季园透着清爽，月季花出奇得水灵，妖娆的花瓣尽情绽开，零星的水滴点缀其间，真让人不忍离开。

门票：2元 / 人

寻花路线：乘122、102、66、40、59路陶然亭下车



## 海棠

花期：4月—5月中

**最佳赏花地：故宫御花园**

故宫御花园专门植有西府海棠，春夏之交的时候开得最旺，迎风 俏丽，花姿明媚动人，为名家园林增色不少。

门票：60元 / 人

寻花路线：乘1、4、120路天安门下车

**其他推荐赏花地：元大都遗址公园**

元大都遗址公园里有地方叫“海棠花溪”，海棠花开得极盛，西府海棠、垂丝海棠争相斗艳。每年春天，这里的海棠花节和植物园的桃花节、玉渊潭的樱花节一起，算得上是京城春日里的三大花事了。

价格：免费

寻花路线：乘2、819路东华门下车

**其他推荐赏花地：宋庆龄故居**

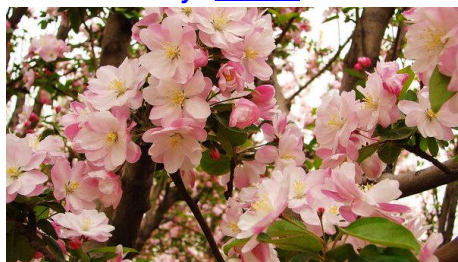
每年四月间，宋庆龄故居里的两株200多岁的海棠树，都会开满粉红色的花。有人说，这两株海棠寄托的是一份相思，但在这样一个幽静的地方细品海棠的精巧，却很是风雅。现在，这儿的海棠已经慢慢绽放了，只等你来一睹芳容。

门票：20元/人，大学生10元，中小學生5元。

寻花路线：乘13、103、810路什刹海下车



By：长长的城



By：毛毛



By：毛毛



By：长长的城



此行的主角姗姗来迟 By：卡尔松



惊艳某处山谷里的杜鹃花海 By：卡尔松

## 映山红

花期：4月—5月底

**最佳赏花地：云蒙山**

在云蒙山森林公园的映山红观赏节上，5000亩的映山红绽放着红色的光彩，漫山遍野红彤彤灿若云霞。在绿色树林的掩映下，火红的映山红肆意地烂漫着，的确是种诱惑。

门票：10元 / 人

寻花路线：从东直门或西直门乘发往丰宁的长途汽车，可直达

**其他推荐赏花地：黑龙潭**

阳春时分，黑龙潭早已是山花烂漫，峡谷里、山坡上，漫山遍野怒放的映山红更是灿烂得耀眼，三潭十八瀑贯穿花丛中，养眼得很。

门票：15元 / 人

寻花路线：东直门乘至密云的汽车到密云县换乘小公共汽车到景区

**其他推荐赏花地：碓臼峪**

素有京北“小三峡”之称的昌平碓臼峪，四月初，大片大片的映山红、玉兰陆续开放，五彩斑斓。流水不断的山谷，“琴曲迎宾”、“高峡平流”、“金峡览胜”、“龙潭幽谷”的奇妙景观，赏起花来自然更有情调。

门票：10元 / 人

寻花路线：从德胜门乘345路昌平北站下车，转乘314路到长陵宫下车





## 水景

“西塞山前白鹭飞，桃花流水鳜鱼肥”……北方本缺水，又逢大旱，都说春雨贵如油，却滋润不了久经干涸的大地，由此，那些有水的地方，便成了仙境。



## 雁栖湖

雁栖湖位于怀柔县城北5公里，距北京市中心55公里。这座人工湖始建于1959年，1988年5月15日正式辟为旅游景点，接待游客。雁栖湖原名北台上水库，水面约1500亩，容积达3千万立方米，湖水最深处达82米左右。湖中的水是截拦停储几条小河的水形成的，其中最主要的一条是雁栖河，故名雁栖湖。

雁栖湖的自然风光十分秀丽，东、北、西三面环山，山上松柏成林，百花争奇；湖中水源丰富，水面宽阔，水质良好，具有良好的生态环境。

**乘车路线：**东直门乘916、936路到怀柔转乘中巴到雁栖湖。

## 金海湖

金海湖位于平谷县东南盘山脚下，距平谷县城15公里，距北京城85公里，始建于1985年。因公园北有大金山，南有海子村，故取名金海公园。以金海湖为中心，周围峰峦叠翠，野卉生香，云影波光，美景如画。

金海湖原名海子水库，是北京市的三大水库之一，水库位于沟河流经山区的最后一段。这里湖面开阔，有近万亩水域。50年代，海子村东侧建起了拦河大坝，坝高数十米，长数公里，坝上建有新景点。横山将金海湖分成南湖和北湖，故有“满园秀色在一湖，一湖秀色在横山”之说。

金海湖最吸引人的地方莫过于湖边的树屋，一座座精巧的房子建造在大树上，让你想象自己就是可爱的人猿泰山或者他身边的那位姑娘……

**门票：**15

**营业时间：**每天上午7:00到下午18:30

**乘车路线：**从东直门坐918到平谷汽车站倒9路即可到金海湖。



## 青龙峡

青龙峡位于北京市怀柔区城北20公里处，距北京三元桥75公里，是集青山、绿水、古长城于一体的自然风景区。

景区占地面积150公顷，南北狭长约十余华里，雄伟的水库大坝将景区分为两个部分。北部是高峡平湖，游客可以乘龙舟、画舫或快艇沿蜿蜒的水路欣赏两岸风光。东岸设有蹦极跳、攀岩、速降、等健身娱乐项目。坝外是静静流淌的溪水，溪上可以划船、撑竹筏。峡谷两侧山势雄伟，植被茂密。山顶还有保存完好的明代古长城敌楼，吸引无数游人去探寻古迹。

游客们可以从山脚下坐上索道，在悠扬的音乐声中沿山势缓缓而上，青龙峡胜境便逐渐尽收眼底：东遥万里，密云水库碧波万顷山水一色，南鸟瞰千顷，京东大平原万亩良田一望无际；西映夕阳，怀柔古城遥遥相望山重水复；北视群峰，长城蜿蜒狼烟依旧静恒翠柏。

**门票：**30元

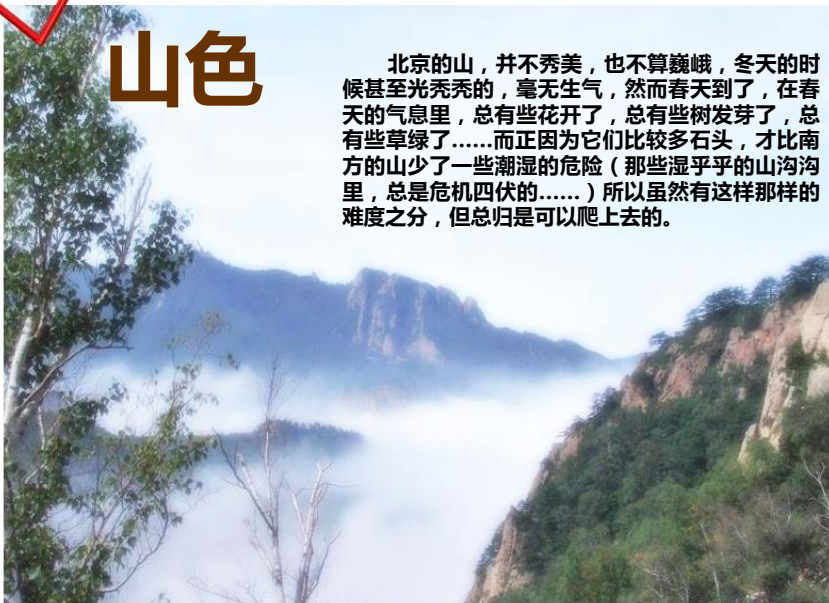
**乘车路线：**东直门936（支）（约20分钟一趟）到青龙峡路口（距景区3公里），出租车到青龙峡景区。



By：果忘



## 山色



北京的山，并不秀美，也不算巍峨，冬天的时候甚至光秃秃的，毫无生气，然而春天到了，在春天的气息里，总有些花开了，总有些树发芽了，总有些草绿了……而正因为它们比较多石头，才比南方的山少了一些潮湿的危险（那些湿乎乎的山沟沟里，总是危机四伏的……）所以虽然有这样那样的难度之分，但总归是可以爬上去的。

## 喇叭沟门原始森林公园

喇叭沟门原始次生林生态景区，在怀柔县最北端的喇叭沟门满族乡孙栅子村，距北京市区约160公里，有原始次生林7万亩，海拔1700多米高的南猴岭是怀柔区的最高峰。

喇叭沟门有北京最棒的森林，植物极其丰茂，山上大片的杨树、白桦树林把整个山峰严严实实地覆盖起来；树林间是各种灌木和又深又密的草垫子，在石头上则长满了厚厚的苔藓。奇妙植物数不胜数，生态环境极其丰富。这里保有野生动物300多种，其中兽类19种、鸟类33种、爬行类11种、两栖类6种、昆虫类200余种。

各种各样景点有上百处之多。有充满了神秘色彩的原生原始森林，有北京地区罕见的云海，有保留了大量历史遗迹的凤凰台，有北京地区绝无仅有的暑期冰川，有在西伯利亚才可看到的千亩白桦林，有壁立千仞的百丈崖，有令开车族有惊无险的十八盘道，有流传着神奇传说的壹善松，有具有奇功异效的长寿泉、爱泉、珍珠泉，而令人印象最深、难以忘怀的是那里的云海、冰川和随处可见却又神态各异的松树。

**旅游重点：**3月，看夕阳残雪，赏壮观冰瀑，望原始森林（请注意这个“望”字！喇叭沟门的原始森林比较大，如果没有向导最好不要走进很深，一旦迷路有可能发生危险）。5月前后，欣赏冰瀑和满山姹紫嫣红的鲜花，并可自采野菜，在度假村里美美饱餐一顿。

春季到这里旅游，不但可以欣赏到原始森林春季的鹅黄，更可以看到长长的冰瀑。漫山的鲜花可能开得较晚，一般要到“五一”前后才会含羞露出笑脸。

### 门票价格：

白桦林门票 15元/人

五龙潭门票 15元/人

冰川门票 5元/人（五一至六七月开放）其它时间免费

龙庙沟门票 15元/人

### 交通：

#### 自驾车

1、北京—怀柔：四元桥上机场高速路，从北皋出口上京顺路。到怀柔县城立交桥直行，左转弯T形路口右转雁栖湖方向，沿京丰路直行

2、怀柔—喇叭沟门：到达琉璃庙Y形路口右转，到达汤河口路口右转。到达长哨营Y形路口左转到喇叭沟门。

3、喇叭沟门景区：乡政府门口左转可到达喇叭沟门森林公园。从喇叭沟门至森林公园。车可以开进大门，直至停车场为止。

#### 公交车

东直门—怀柔 916路（6元/人）（空调12元）

怀柔916车站—喇叭沟门（14-20元/人）15分钟/辆

喇叭沟门—孙栅子景区 打的(30元)

怀柔916车站—喇叭沟门孙栅子景区（15-20元/人）\*每天2辆



## 雾灵山

地处密云县和河北兴隆县交界处，距市区100公里，是燕山山脉的主峰，海拔2116米，被称为“京东第一山”，因山上常年笼罩着云雾并生有灵仙草而得名。雾灵山人势雄伟，景色秀丽，充满自然野趣，奇峰怪石林立，有峭壁翠柏，雾灵云海等“雾灵十六景”。

现已开发4个以生态旅游为主的景区和100多个景点，即仙人塔景区、五龙头景区、龙潭景区和清凉界景区。近年来，管理和建设力度日趋加大，游、购、娱、吃、住、行六大功能基本配套，并具备一定规模。每年都吸引了众多的游人来这里旅游度假、参观考察、览胜观光。

**门票：**90元，另加人身保险1元。

**龙潭索道：**单程40元/人，双程70元/人。

### 交通指南：

#### 至雾灵山正门：

★北京(京承高速)经密云东出口，至兴隆县城。

★北京(京承公路)经密云县城(城东南转)、巨各庄至兴隆县城。

★北京(102国道)至邦均、蓟县入津围公路至兴隆县城。

★北京(101国道)经顺义(枯柳树环岛)到平谷、金海湖、王庄入津围公路经黄崖关至兴隆县城。

★天津(津围公路)经蓟县至兴隆县城。

★天津东站乘车至兴隆县城。

★北京四惠长途汽车站乘四惠至雾灵山的旅游专线。

★石家庄、保定经京石高速公路经杜家坎收费站，走北五环入京承高速公路密云东出口，至兴隆县城。

★秦皇岛、唐山经京沈高速唐山丰润出口，走遵化-半壁山-兴隆为最佳路线；或京沈高速蓟县邦均出口，过黄崖关至兴隆县城。

★廊坊经京津唐高速至北京六环，入京承高速公路密云东出口，至兴隆县城。

**至雾灵山东门、西门：**北京市(京承高速、京承公路)经密云县-太师屯-松树峪(北右转)-新城子到曹家路，行程145公里。曹家路往东至北门(清凉界景区)5公里；往南至西门(龙潭景区)6公里。



# 云蒙山国家森林公园

云蒙山国家森林公园位于密云县西部。

云蒙山，古称云梦山，是京郊有名的自然风景区，也是北京市国家级森林公园之一。公园总面积2208公顷，主峰海拔1414米。

云蒙山是一座以峰、石、潭、瀑、云、林取胜，以雄、险、奇、秀、幽、旷见长的名山，自然景观十分优美，素有“北方小黄山”的美誉，云蒙林海更为黄山所不及。园内各种景观达86处，奇峰、异石、潭瀑、云雾、森林、古迹，令人赞叹称绝，留连忘返。景区内的小西天、孙膑庙(遗址)、冷风甸、莲花瓣是公园的精华。

**门票：**成人35元/人，学生17元/人，团体（30人以上）八折优惠。

**乘车：**

1.东直门、西直门、木樨园、广渠门马圈、马甸等长途站班车去丰宁(途经云蒙山公园站)

2.东直门长途汽车站916到怀柔总站换乘10路或云蒙山专线到达。

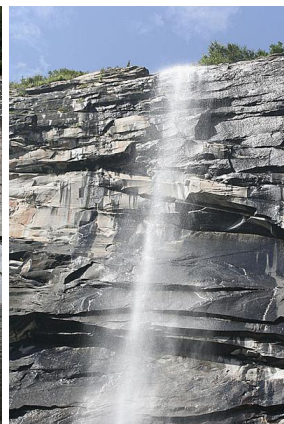
3.前门游客集散中心，云蒙山专线直达。

**自驾：**汽车出东直门走酒仙桥到牛栏山环岛，一直向北过怀柔县城，经西庄、河防口再向北便是云蒙山。全程均为国道，行路甚易。

**电话：**010-61622481 61622381



By : 鼯鼠



By : 鼯鼠

## 蟒山国家森林公园



蟒山国家森林公园位于昌平区东北部，十三陵水库坝东，距京40公里，森林面积六七百公顷，森林覆盖率达86%以上，所以又称十三陵林场。蟒山森林公园，山势如大蟒，最高峰659米，有人工林13万亩，树木花卉176种，终年葱翠，四季锦绣，是北京最大的国家级森林公园。

蟒山公园最高峰处海拔640米，拾阶而上，一步一景。这里的石阶由3666块条石铺就，是北京最长的登山台阶，如天梯直入云霄。坐落在半山腰的蟒山大佛，高9.99米，重3000吨，号称华北地区第一大佛。山顶处有一人工天池，是十三陵抽水蓄能电站，蓄水量达400万立方米，是国内最大的人工天池。蓄水后可环湖游览，入湖飞舟。与天池遥相呼应的是蟒山观景塔，相传建于明代，是砖木结构的7层古塔，高37米，可以俯瞰十三陵景区全貌，遥望北京城。

**乘车路线：**

1、安定门乘643路/西客站乘845路空调车/德胜门乘919路区间车到十三陵水库终点站下车，走过大坝即可到达。

2、德胜门乘345支线，到昌平东关终点站下车，换乘643路/845路/919路/ 城乡6路到终点站，走过大坝即可到达。

**自驾车线路：**

1、走京昌高速公路到昌平西关出口(13C)，沿昌平政府街一直向东到东关环岛，向北走水库路，沿着蟒山度假村路标走，过度假村即可到达蟒山公园。

2、走京昌高速公路到昌平西关出口(13C)，走十三陵方向，过七孔桥后十字路口右转弯，沿十三陵水库北环线走即可到达。

## 上方山

位于房山区岳各庄乡距京70公里的上方山，有山峰12座，中天之柱是上方山最高山峰，海拔860米，亦称“摘星索”。

上方山有“南有苏杭，北有上方”的美誉。九大洞穴景观奇特，最著名的是“云水洞”，洞中有108个自然景观。

**注意：**每年11月左右封山进入防火期。

早八点售票，40元一位，小学生凭证半价，大学生凭证30元，不包含研究生。

**乘车路线：**天桥乘917路公共汽车至良乡或房山下车换乘小15路中巴车(长阳--上方山)直达。

**自驾车：**由京石高速琉璃河出口一直向西直行20公里或京石高速房山出口经房山-周口店-韩村河路口向西12公里。

**联系电话：**010-61315542





## 访古

前不见古人，后不见来者。  
念天地之悠悠，独怆然而涕下~~~



By : 任意东西

## 古北口-金山岭-司马台（可连穿）

### 金山岭长城

金山岭长城是明长城最具有代表性的地段之一，位于河北省滦平县与北京市密云县交界处。始建于明洪武元年（公元1368年），为大将徐达主持修建。隆庆元年（公元1567年）抗倭名将蓟镇总兵官戚继光、蓟辽总督谭纶在徐达所建长城的基础上续建、改建。

这段长城军事设施完备，构筑坚实，从金山岭至司马台是北京地区原貌保存最完好的一段，也是外国旅游者最喜欢攀登的一段长城，当地的农民说，登金山岭长城的外国人比中国人多。登此段长城的好处是：

- 1、此段长城基本没有经过维修，其中共24个敌楼，保持着四百年来的原貌；
- 2、相对安全、路程适中，从金山岭走到司马台的路程近十公里，需走4个小时左右。
- 3、不走回头路是登此段长城的另一优点，而登其它地方的长城，走得越远，回来的路最长。

**交通：**找个最近的长途车站，坐开往承德的长途车，大概三四十块钱。告诉司机金山岭下车。下车的地点是金山岭在公路边修的城楼。打个面的十块钱就到。从金山岭到司马台通常要4个小时。金山岭门票现在门票是50元。

### 古北口长城

古北口长城保护区坐落在密云县古北口镇，地处龙脉，卧虎山、蟠龙山双峰耸立，潮河、汤河穿镇而过。这里不仅完整保存了明长城的防御体系，还保留了众多的名胜古迹和自然人文景观，古北口是长城的重要关口之一。

古北口地势险要，山陡路险，自古为京都锁钥重地，素有北京东北门户之称。古北口山奇水丽，古迹名胜众多，是清帝王去东北祭祖、狩猎、巡视必经之处，曾设驿道建营城，康熙帝曾在此避暑，乾隆曾在这里阅兵。

**公交车：**北京东直门乘坐980长途汽车到密云汽车站，转乘中巴去古北口镇古北口村下。

北京北站乘坐火车，到古北口站下车。

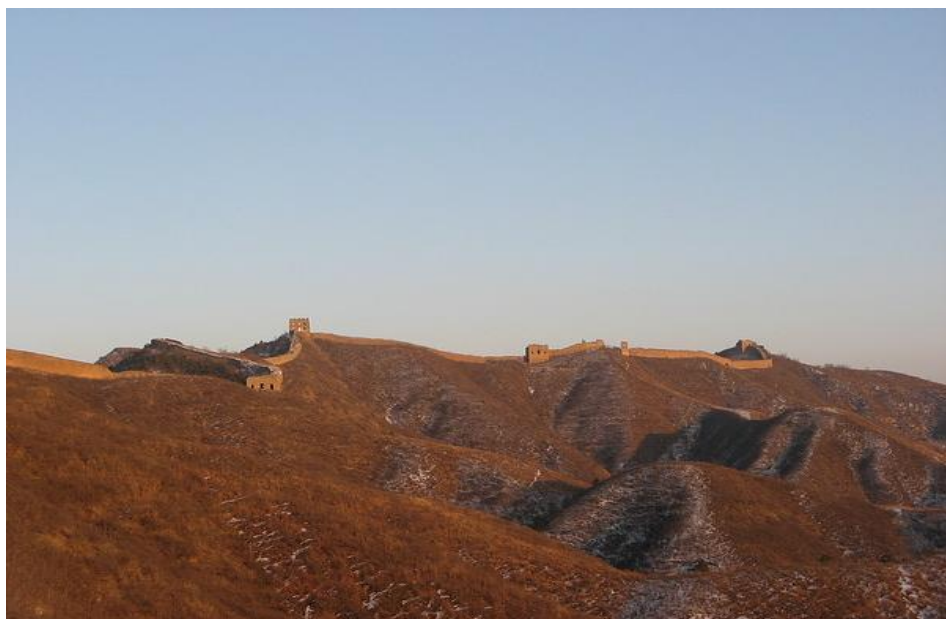
### 司马台长城

司马台长城素有“长城精华之精华”之称谓，素以“奇险”而闻名。长城在自西向东走向，其中的“天梯”段，建筑在近90度的陡峭如削的危崖之上，被称为“天桥”的东段长城攀伏于岩背之上，仅有40厘米宽的艰险道路，连接到著名的望京楼。

因为从“天梯”到“天桥”段的长城奇险，曾经夺去过几个人的生命，如今这一段长城已经严禁攀爬。

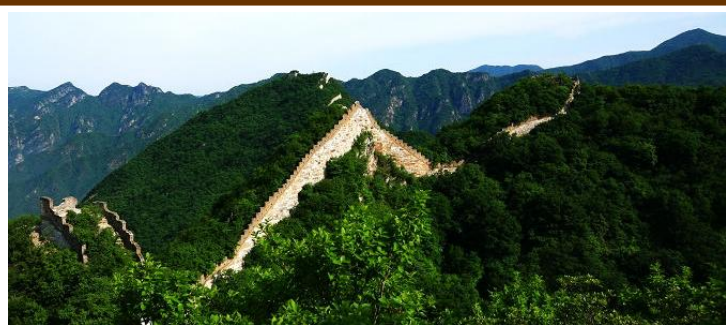
**公交车：**由东直门乘长途车到密云县城，再转乘小公共汽车可直达司马台长城。

**自驾车：**北京城区上京顺路，走101国道，转密云县城，到达古北口，终到司马台。

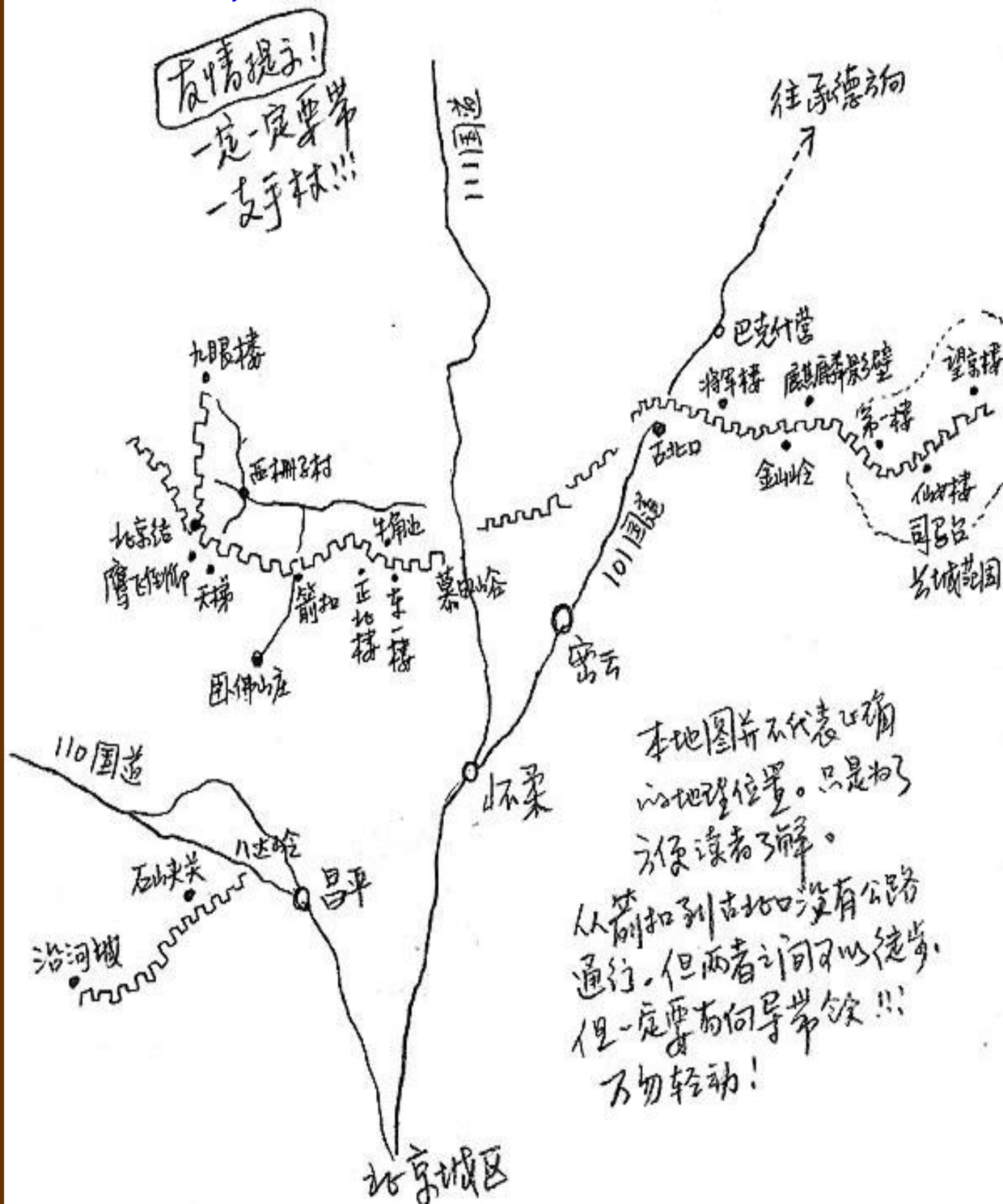


黄昏中的长城 By : 流浪猫





By: 原石头



# 慕田峪-箭扣（可连穿）

## 慕田峪长城

慕田峪长城旅游区位于北京市怀柔区境内，据文献考证，慕田峪长城是明朱元璋手下大将徐达、著名爱国将领谭纶、戚继光在北齐长城遗址上督建维修而成，其势险峻峥嵘，整段长城依山就势，起伏连绵，如巨龙飞腾。慕田峪长城总长2250米，周边树木、植被覆盖率达96%以上。

**公交车：**东直门乘916路公交车怀柔会议中心下车，换乘小公共到达慕田峪景区。

**自驾车：**北京到怀柔会议中心，慕田峪环岛往右转1000米即到。

## 箭扣长城

箭扣长城因整段长城蜿蜒呈W状，形如满弓扣箭而得名“箭扣长城”。箭扣长城以西栅子村为中心，从东向西依次为镇北楼、箭扣、直至最高顶“鹰飞倒仰”绝壁，再向西为汇接三道来自不同方向的长城，北边为九眼楼，西接黄花城长城。箭扣因其天险之势，故有人说箭扣是明长城中最美的一段。

**自驾车：**由北京四元桥出发向北，经怀柔城区、雁栖环岛左转，沿主路直行，到八道河大桥见“箭扣生态观光园”路牌右转直行即到。



By：金维他

# 爨底下

爨字念“cuàn”，1958年简化后改“爨”为“川”。位于北京市门头沟区斋堂镇，国家级文物保护单位。相传该村祖先于明朝永乐年间从山西迁移至此，建立韩氏家族聚居之地。这里是北京通往陕、晋和口外的要塞，繁华一时；这里曾是兵家必争之地。经历了数百年沧桑巨变的爨底下村，依旧保持了居民原始的风貌——明清古居。近来，这里因电影《投名状》的拍摄而声名鹊起。

## 交通

**自驾：**1、航天桥走阜石路到门头沟，再走109国道行10公里至担礼村路口有路标。

2、自苹果园向西行驶到门头沟龙泉宾馆沿109国道到斋堂，再向西行驶5公里即到。

北京前往爨底下的沿途景色很美，春天时迎春花开得蓬蓬勃勃，注意驾驶安全，不要分神哦。

**公交车：**在苹果园站乘892支线即可，约5小时40分钟。其他时间可坐到斋堂打的15元-20元；

**包车：**在苹果园几个人租车到爨底下大概需要200元左右，看个人砍价功力。

**电话：**010-69819333

**门票：**35元，学生老人18元。



# 红螺寺

红螺寺景区位于北京怀柔城北4公里，据北京市区55公里。景区总面积800公顷，现为“国家4A级景区”。深厚的历史积淀和文化浸润，奇妙的地理环境和气候条件，成就了红螺山红螺寺为一方完美殊胜、绝尘脱俗的“净土佛国”。

红螺寺始建于东晋咸康四年（公元338年），为十方常住寺，是我国北方佛教发祥地和最大的佛教丛林，千余年来在佛教界中享有极高的地位。我国净土宗的最后两代祖师均与本寺有缘，世有“南有普陀，北有红螺”之说。

千年古寺山水环绕依山而建，北倚雄伟的红螺山，南照秀美的红螺湖，寺庙周边林壑荫蔽，古树参天，藏风聚气，为一方风水宝地。“红螺三绝景”——御竹林、雌雄银杏、紫藤寄松远近闻名，百万杆翠竹与千亩古松林环拥着整个寺院，形成了一幅“碧波藏古刹”的优美画卷。山川灵气，造就了这里“独占地里风水之妙，独具自然环境之美”的佛家苑林景观。

**门票：**成人40元/人（持证）学生、老人、军人：20元/人

**登山证：**全年400元 半年260元

**交通指南：**东直门乘坐916路公共汽车至怀柔；宣武门乘坐游6路、游16路旅游专线车，或在前门汽车站乘“怀柔一日游”旅游专线车直达。

**自驾车：**可从三元桥沿着京顺路行驶到怀柔县城，然后再顺着怀丰公路北行，见到一座铁路桥左拐即可到达。

# 潭柘寺

潭柘寺位于北京西郊门头沟区东南部的潭柘山麓，距阜成门41公里。

潭柘寺坐北朝南，背倚宝珠峰，周围有九座高大的山峰呈马蹄状环护，这九座山峰从东边数起依次为回龙峰、虎距峰、捧日峰、紫翠峰、集云峰、瓔珞峰、架月峰、象王峰和莲花峰，九座山峰宛如九条巨龙拱卫着中间的宝珠峰，规模宏大的潭柘寺古刹就建在宝珠峰的南麓。

高大的山峰挡住了从西北方袭来的寒流，使潭柘寺所在之处形成了一个温暖、湿润的小气候，因而这里植被繁茂，古树名花数量众多，自然环境极为优美。

## 交通：

**自驾：**从市区出发，可在五孔桥沿阜石路西行走108国道可直达潭柘寺。从野三坡景区出来上108国道，经马各庄、霞云岭、佛子庄直达潭柘寺。

**公交：**坐1号线地铁到苹果园，再乘931路公共汽车直接可以到达。





如今流行穿越，经常有郁郁不得志的人，一个不小心，穿越到古代去了，又一个不小心，穿越到未来去了，甚至还一个不小心，穿越到游戏里去了……“穿越”，这样的字眼让人一听就会觉得痒痒，咻——一下就穿了，很畅快吧？而这里所说的穿越可不是那么容易的，需要体力、毅力、眼力、心力等等，但它却是最令人神清气爽的，所以放到最后，压轴出场。

## 穿越



## 小五台山 五台连穿

小五台山位于张家口市东南部，因有东、西、南、北、中5个突出的山峰，而得名小五台，其最高峰东台海拔2882米，是河北省的最高峰。

小五台因其穿越距离较长，中途无水源，且山脊有一定的危险性而被视做户外登山者的梦想天堂。

**穿越路线：**这里要推荐给大家的是一条既节约体力又能欣赏到小五台美景的休闲路线，即从赤崖堡村出村往东沿河渠进山的这条东河沟直达小五台最高峰东台的传统路线，一路有溪水作伴，路线坡度较缓，这条路线因植被茂密，四季的风景都非常不错。若从西京河口上山，会经过一个昔日僧人安息的塔林，然后到达美妙的“浴池”营地，高大的树木遮挡着焦灼的阳光，峡谷变得宽大，小溪中横卧着无数巨大平坦的方石，躺在凉爽的大石上，听着脚下的水声，品着刚煮出来的咖啡，或跳入深潭，感受彻底的快意。

**沿途亮点：**高山草甸是小五台最迷人之处，这里漫坡的草甸不见一棵树木，遍地是青翠欲滴的小草，还有许多不知名的野花随风摇曳，平添了一分妩媚。

**提醒：**小五台有些地方的山峰峻峭，山梁很陡，就像在悬崖边行进，海拔1500米以上是沒有植被的60度以上的陡坡，身体的平衡很难掌握，因此要格外小心，千万不要回头看身后的路，因为身后就是长达近千米的陡坡，如滑落后果将不堪设想。



By : D傻

## 十渡 - 野三坡自驾穿越

十渡原是京郊拒马河的十个渡口，野三坡位于拒马河上游，这条线路便是北京三大峡谷之一的拒马河峡谷。既有奇特的自然景观，又遗留着古老的历史文物，有世外桃源之称，沿途还经过云居寺、石花洞、潭柘寺、戒台寺等众多景区，由于十渡的几个渡口之间距离较远，因而形成北京周边最经典的自驾车旅游线路。

十渡虽然是京郊传统老景但新姿诱人，近年来开发的麒麟山景区颇为风光壮美。

**野三坡**位于河北省涞水县西北部，太行山北段，与北京市房山区接壤，距市中心仅100公里。这里既分布着奇特的自然景观，又遗留着古老的历史文物，素有“世外桃源”之称。

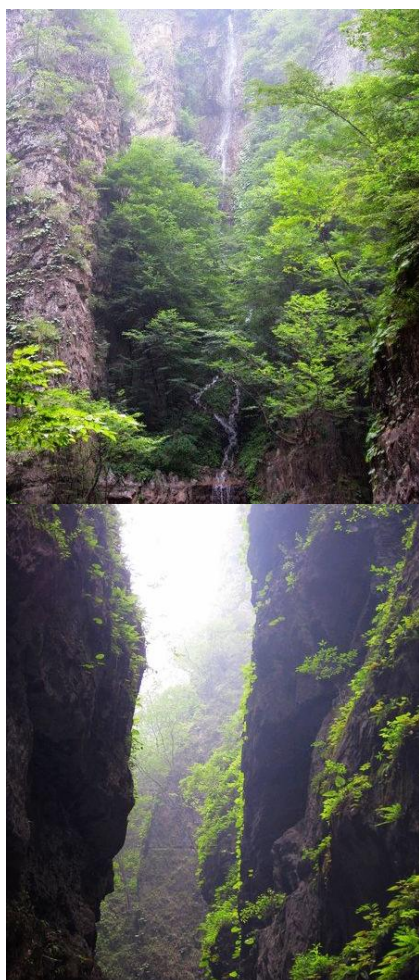
野三坡以“雄、险、奇、幽”闻名遐迩，景区总面积600多平方公里，是集山水泉洞、林木花草、鸟兽鱼虫、文物名胜无所不包，无所不奇的综合性自然美的整体。这里有酷似桂林山水的拒马河风光、形如鬼斧神工的峡谷奇观、幽深奇异的溶洞、神秘离奇的怪泉、谜底难解的金华山、寻根拜祖的栈道、庙宇，保存完好的平西抗日烈士陵园及兴建的少数民族村寨等人文景观，旅游资源独具风采。到这里可以骑马、滑沙、划竹排、燃放烟花爆竹，举行篝火晚会，品尝烤全羊，还可以欣赏少数民族精彩的歌舞表演，并参与其中，返朴归真，无限乐趣尽在“野三坡之旅”。

### 自驾车路线：

从市区沿京石高速路至琉璃河道口拐出向西至十渡需2.5小时车程，再从九渡道口向西南经普渡山庄、东湖港至野三坡另需行车1小时。

### 出行贴士：

十渡与野三坡之间为山区三级柏油路，沿途尽是拒马河畔的高山深谷，自驾车穿山越谷令人甚感开心。



By : 刺头王子



# 海陀山穿越

**一、海陀山地形分布描述：**海陀山分为大、小海陀，从延庆城向西北看去，能看见颜色与周围不同的三座“山”，中间为小海陀、右手面为大海陀，左手面为无名山。在三座山峰之间各还有2座小山丘，海拔都在2000米以上。

## 二、几条经典的海陀山穿越线路评价：

1、啤酒溪线路：在线路的头尾各有一个大的爬升，中间路段较缓，有利于爬升后体力的恢复，是值得推崇的一条登山线路，适合体力一般和初次登山的人，建议往返都采用。不足之处在于路程较长，较别的线路上山多1个小时以上。

2、西大庄科线路：较陡，但路程短。

3、松山线路：很陡，较危险，上下都需要相当的登山经验、体力和毅力，适合有一定登山经验的人，可作为登山训练的场所。不足之处在于10月一次年4月封山。

4、玉渡山线路：有两条。先乘车到水库，再与啤酒溪线路上的第二垭口处会合后走，是最近、强度最小的登山线路；也可从另一条线直奔小海陀，强度稍大一点。

5、大海坨村线路：是上大海坨最近的线路，但乘车往返都不方便，从此西大庄科过去较近，但路况较差，一般需进入张家口境内向折回。

6、铁矿沟线路（正在探路）：在啤酒溪西面，相距700米，因产铁矿而得名。有望成为最经典的海陀穿越路线。路程较啤酒溪短，爬升幅度较松山和西大庄科小，沿途风景优美。已完成1460米高度的探路。



终于到了海陀顶。远处的帐篷星星点点，宛若镶嵌的宝石。 By：谌谨



## 三、海陀山穿越行程时间示例（10kg负重穿越）：

早9：20从啤酒溪入口进。

10：18到达第一垭口，进入树林后上升。

10：24到达第二个垭口，右面可见玉渡山下的水库和渡假山庄，有路可直到水库旁的公路。

10：30到达第三个垭口（绿野中经常说的第二个垭口）。一路缓慢上升，穿过毛毛虫谷，蚂蚁谷，冬季都看不见，能见到路旁很大的蚁窝。

10：50到达一草坪，休息10分钟后继续前进。在树林中穿行向上，爬升幅度不大。

11：57到达第一山脊上的小平台。向左急速爬升。

12：20到达第二山脊上的平台，旁有树林，风很小，是扎营的好地方。继续向左急速爬升。

12：32进入高山草甸，到达无名峰下的鞍部，风很大。沿左侧山脊的小路就是下到松山景区的路。

13：13到达无名山与小海陀之间的鞍部，即绿野人常说可扎营的“鞍部”。

13：25登上小海陀顶。风很大，站在山上能看见隐藏在二座小山丘后的大海陀。

14：00到达大海坨山脚，返回。为此行探路留下时间。

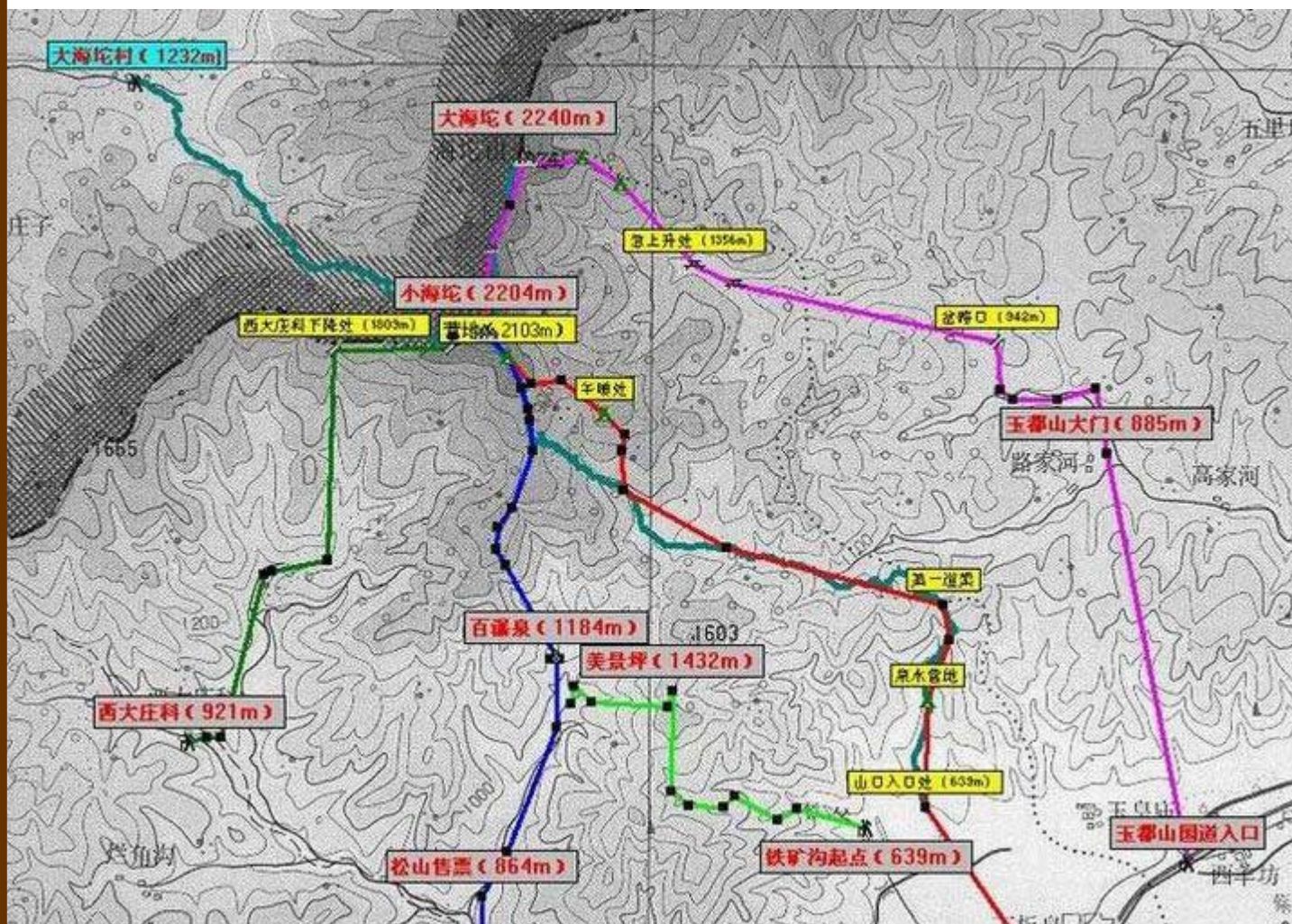
15：20探路，并回到无名山下的鞍部，未能找到一条比松山景区更好的路线。

15：55到达松山下山的陡坡处。多处坡度 > 80度。

16：25急速下降到达一山脊，选右面路线继续下降。多处坡度 > 70度。

16：42下到松山景区大路（水泥路面）。

17：27出松山景区验票处。





# 沿河城-黄草梁-灵山穿越



**沿河城**位于门头沟区西北沿河城乡。距北京城区100余公里。

沿河城地处崇山峻岭中，城东西长约2华里，宽0.5华里。城北部紧邻永定河，故称沿河城。城墙东西北三面为直线，南墙为弧形。城墙总长度为1182.3米，用条石和鹅卵石砌筑，东西各辟城门一座，东门名“万安”，西门名“永胜”。南北辟有券形水门。北城墙两端筑有角台，中间有马面三处，上建马王庙、真武庙、火神庙。城东西门之间为街道，街北有三条胡同和都察院；东门内有圣人庙、小校场、三官庙、城隍庙等古迹；西门内有瑞云寺、大戏台、五道庙等古建筑。沿河城依山傍水，形势险要，属明代长城内三关之一的紫荆关所辖地段。明隆庆五年至万历三年（1571—1575年），由兵部右侍郎汪道昆、杨兆及刘应节等主持，依次建成沿河城守备属下的40公里地段山口要隘的敌台和石墙。敌台分布于沿河城西北，共计17座。

沿河城地段的长城和敌台，于1984年5月公布为北京市文物保护单位。

**黄草梁**位于门头沟区西部。东南距大峪约43公里。海拔1737米，属西山。为燕山期以来形成的复式向斜山。山势和缓，顶部呈倾斜的岩溶高原形态。东南侧断层、节理发育，经流水切割形成一组呈北西向平行排列的沟谷，为泥石流多发区。岩石透水性强，顶部较干旱，900米以上的阴坡和沟谷地带带有栎林、桦杨林及其萌生丛，以下多为灌丛。山麓地带带有核桃、杏、柿树。

黄草梁与灵山、百花山、妙峰山遥遥相望。这里主峰海拔1773米，为北京市西南地区高峰之一。登山远眺山连山、峰连峰、峰峦叠翠，连绵起伏，直到天边。如果在这里看云海日出，则是气象万千，美不胜收。黄草梁上的敌台施工细致，用料精实，虽经四百余年风雨剥蚀，至今仍雄姿依旧。

**自驾车**：从市区出发沿109国道西行可至；

**公交车**：从苹果园换929支线至斋堂下或从苹果园乘326路到问滩换乘长途车到斋堂下车，打面的（约15元）可至景区。

**门票**：10元

**灵山自然风景区**距京城122公里，其顶峰海拔2302米，是北京的第一峰。西与龙门森林公园毗邻；东与龙门涧景区相连；南与109国道相通。由于其海拔高度所致，使灵山在方圆25平方公里内形成北京地区集断层山、褶皱山为一体，奇峰峻俏、花卉无垠的自然风景区。

这里既有暖温带植被，又有西伯利亚寒冷地带亲缘植被。生长着杜鹃、丁香、白桦林和榛子、黄花、玫瑰、金莲花、野韭菜等植物，尤以高山草甸最为著名，似厚绒毯的地毯上嵌绣着千万朵争芳斗艳的鲜花，因此，它是新疆细毛羊、伊犁马、青藏牦牛在北京唯一的天然繁衍养殖场，也是野生动物的乐园。

## 行程安排：

### 第一天：

17：10 下午在北京南站（永定门火车站），车票7元。  
17：25 4415次火车去沿河城，5公里到沿河城镇，可包车，或走路。  
19：03 到达。到站后联系包车，找住的地方。

### 第二天：

5：00 起床。吃早饭、出发前准备。  
5：40 从沿河城包车去刘家峪。  
6：10 到刘家峪三岔处下车开始步行。  
9：30 登顶黄草梁主峰。  
13：30 到达灵山停车场，上灵山。  
16：00 登顶灵山并返回。  
16：30 小公共离开灵山停车场。  
18：30 到苹果园地铁。



登上第一个垭口 By：bbdotalk



远眺村落 By：紫笛依扬

## 感谢以下蜂蜂：

原石头 卡尔松 夜色 just me 毛毛  
长长的城 果忘 鼯鼠 任意东西 流浪猫  
金维他 刺头王子 D傻 谗谗 bbdotalk 紫笛依扬

希望越来越多的朋友支持蚂蜂窝攻略，如有批评建议可留言给我们。

更多精彩攻略尽在 [www.mafengwo.cn](http://www.mafengwo.cn) 等你免费下载！



[www.mafengwo.cn](http://www.mafengwo.cn)